



HÁSKÓLINN Á BIFRÖST
BIFRÖST UNIVERSITY

Ársskýrsla Háskólans á Bifröst

2007-2008

Efnisyfirlit

	bls.
Fylgt úr hlaði	3
Háskólastjórn	4
Rektor	6
Háskólaráð	7
Skipurit	9
Viðskiptadeild	10
Lagadeild	12
Félagsvísindadeild	14
Frumgreinadeild	15
Símenntun	16
Skólafélag Háskólans á Bifröst	17
Bókasafn	19
Náms- og starfsráðgjöf	21
Vefsetur	23
Tölvuþjónusta	25
Alþjóðaskrifstofa	27
Rannsóknamiðstöð Háskólans á Bifröst	28
Rannsóknasetur á Bifröst	30
Evrópufræðasetur	30
Rannsóknasetur verslunarinnar	31
Rannsóknasetur vinnuréttar og jafnréttismála	34
Rannsóknasetur um menningarmál	35
Húsnæðismál	36
Rekstur og efnahagur	38
Tölfræði	40

Fylgt úr hlaði

Ársskýrsla þessi nær til skólaársins 2007/2008. Í apríl 2008 hlaut Háskólinn á Bifröst viðurkenningu menntamálaráðuneytis til að starfa sem háskóli á sviði félagsvísinda. Leitast er við að láta þær upplýsingar sem eru hefðbundnar í ársskýrslu sem þessari ná til almanaksársins, þ.e. til ársloka 2008. Í ársskýrslunni er lýst meginþáttum starfsemi skólans fyrir þetta tímabil.

Dr. Ágúst Einarsson
rektor Háskólans á Bifröst

Háskólastjórn

Háskólastjórn skólaárið 2007-2008 var skipuð eftirfarandi einstaklingum:

Stjórnarformaður

Guðjón Rúnarsson, fulltrúi Samtaka atvinnulífsins

Varaformaður

Andrés Magnússon, fulltrúi Hollvinasamtaka Bifrastar

Aðrir fulltrúar

Björg Ágústsdóttir, fulltrúi menntamálaráðherra

Finnur Árnason, fulltrúi Samtaka atvinnulífsins

Ástráður Haraldsson, fulltrúi háskólaráðs

Varamenn

Brynhildur Einarsdóttir, fulltrúi menntamálaráðherra

Heiðrún Jónsdóttir, fulltrúi Hollvinasamtaka Bifrastar

Ásbjörn Gíslason, fulltrúi Samtaka atvinnulífsins

Atli Atlason, fulltrúi Samtaka atvinnulífsins

Kolfinna Jóhannesdóttir, fulltrúi háskólaráðs

Stjórn háskólans skipa fimm manns, sem hver um sig hefur varamann. Á árinu 2008 var breytt ákvæðum um skipun stjórnar. Samtök atvinnulífsins tilnefna þrjá fulltrúa, Hollvinasamtök háskólans tilnefna einn og háskólaráð kýs einn. Stjórnarmenn skulu kosnir eða tilnefndir til tveggja ára í senn. Stjórnin kýs sér formann og varaformann á fyrsta fundi. Kosin var ný stjórn samkvæmt þessum ákvæðum frá nóvember 2008 til september 2010.

Stjórn Háskólans á Bifröst 2008 til 2010 er skipuð eftirfarandi einstaklingum:**Stjórnarformaður**

Andrés Magnússon, framkvæmdastjóri Samtaka verslunar og þjónustu, tilnefndur af Hollvinasamtökum Bifrastar.

Varaformaður

Finnur Árnason, varaformaður, forstjóri Haga hf., tilnefndur af Samtökum atvinnulífsins.

Aðrir fulltrúar

Ástráður Haraldsson, dósent, tilnefndur af háskólaráði Háskólans á Bifröst.

Gunnlaugur Aðalbjarnarson, kaupfélagsstjóri, tilnefndur af Samtökum atvinnulífsins.

Hrafnhildur Stefánsdóttir, yfirlögfræðingur Samtaka atvinnulífsins, tilnefnd af Samtökum atvinnulífsins.

Varamenn

Tilnefndir af Samtökum atvinnulífsins:

Atli Atlason, Landsbanka Íslands hf., Austurstræti 11, 155 Reykjavík.

Ásbjörn Gíslason, Samskipum hf., Kjalarvogi, 104 Reykjavík.

Sigurður Jóhannesson, SAH afurðir ehf., Húnabraut 39, 540 Blönduósi.

Tilnefnd af Hollvinasamtökum Bifrastar:

Heiðrún Jónsdóttir, Eimskip, Korngörðum 2, 104 Reykjavík.

Tilnefnd af háskólaráði Háskólans á Bifröst.

Kolfinna Jóhannesdóttir, Háskólanum á Bifröst, 311 Borgarnesi.

Stjórn háskólans skal standa vörð um tilgang og hlutverk hans samkvæmt samþykktum. Stjórnin skal ávallt virða faglegt akademískt sjálfstæði háskólans og ber hún ábyrgð á rekstri, fjárhag og eignum háskólans. Stjórnin setur háskólanum reglugerð í samræmi við samþykktir hans.

Rektor

Rektor annast stjórnun og rekstur háskólans í umboði stjórnar og ber ábyrgð gagnvart henni. Hann ber ábyrgð á að starfstilhögun öll sé í samræmi við hlutverk, markmið og gæðakröfur skólans. Rektor ræður starfsmenn og leysir þá frá störfum.

Rektor ábyrgist öll fjármál háskólans í umboði stjórnar. Hann skal leggja fjárhags- og rekstraráætlun fyrir næsta reikningsár fyrir stjórn háskólans eigi síðar en 15. janúar ár hvert. Rektor kemur fram fyrir hönd háskólans út á við og hefur forgöngu um þróunarstarf og stefnumótun og er yfirmaður gæðamála.

Rektor hefur heimild til að taka þær ákvarðanir sem nauðsyn krefur, en skal ráðfæra sig við stjórnarformann á milli funda stjórnar háskólans um allar stefnumarkandi eða óvenjulegar ákvarðanir. Slíkar ákvarðanir skulu bornar undir stjórn eins skjótt og verða má. Aðstoðarrektor skal vera staðgengill rektors í fjarveru hans.

Núverandi rektor skólans er dr. Ágúst Einarsson og Bryndís Hlöðversdóttir er aðstoðarrektor.

Háskólaráð

Háskólaráð er æðsta vald í innri málum háskólasamfélagsins. Þar sitja rektor, aðstoðarrektor, deildarforsetar, sviðsstjóri kennslu, einn fulltrúi fastráðinna kennara úr hverri háskóladeild, einn fulltrúi annarra starfsmanna háskólans, einn fulltrúi nemenda úr hverri deild skólans, fulltrúi meistaranema og formaður hagsmunasamtaka nemenda. Fyrir hvern kjörinn fulltrúa skal kjörinn varafulltrúi. Sviðsstjóri fjármála, sviðsstjóri húsnæðismála og fulltrúi hagsmunasamtaka íbúa hafa seturétt í háskólaráði með málfrelsi og tillögurétti en án atkvæðisréttar.

Háskólaráð ákvarðar um stefnumörkun háskólans á sviði kennslu og rannsókna, sameiginlega kennslufræði háskólans, gæðamál, málefni er varða samskipti innan háskólasvæðisins almennt eða háskólasamfélagið sem heild, kærur vegna úrskurða deildarfunda, úrskurði og álit siðanefndar og viðurlög vegna brota á siðareglum. Háskólaráð er einnig umræðu- og ákvarðanatökuvettvangur um önnur málefni háskólasamfélagsins.

Háskólaráð skólaárið 2007-2008 var skipað eftirfarandi einstaklingum:

Með atkvæðisrétt:

Ágúst Einarsson rektor

Bryndís Hlöðversdóttir aðstoðarrektor og forseti lagadeildar

Reynir Kristinsson forseti viðskiptadeildar

Jón Ólafsson forseti félagsvísindadeildar

Ásta Dís Óladóttir, dósent, fulltrúi kennara í viðskiptadeild

Elín Blöndal, dósent, fulltrúi kennara í lagadeild

Grétar Þór Eypórsson, prófessor, fulltrúi kennara í félagsvísindadeild

Signý Óskarsdóttir fulltrúi starfsmanna

Arnar Sigurjónsson formaður skólafélagsins

Ragnheiður Morgan fulltrúi nemenda í lagadeild

Róbert Grétar Pétursson fulltrúi nemenda í viðskiptadeild

Harpa Björt Eggertsdóttir fulltrúi nemenda í félagsvísindadeild

Kolbrún Garðarsdóttir fulltrúi meistaranemenda

Án atkvæðisréttar:

Einar Valdimarsson sviðsstjóri fjármála

Alda Baldursdóttir sviðsstjóri húsnæðis

Ingibjörg Guðmundsdóttir sviðsstjóri kennslu

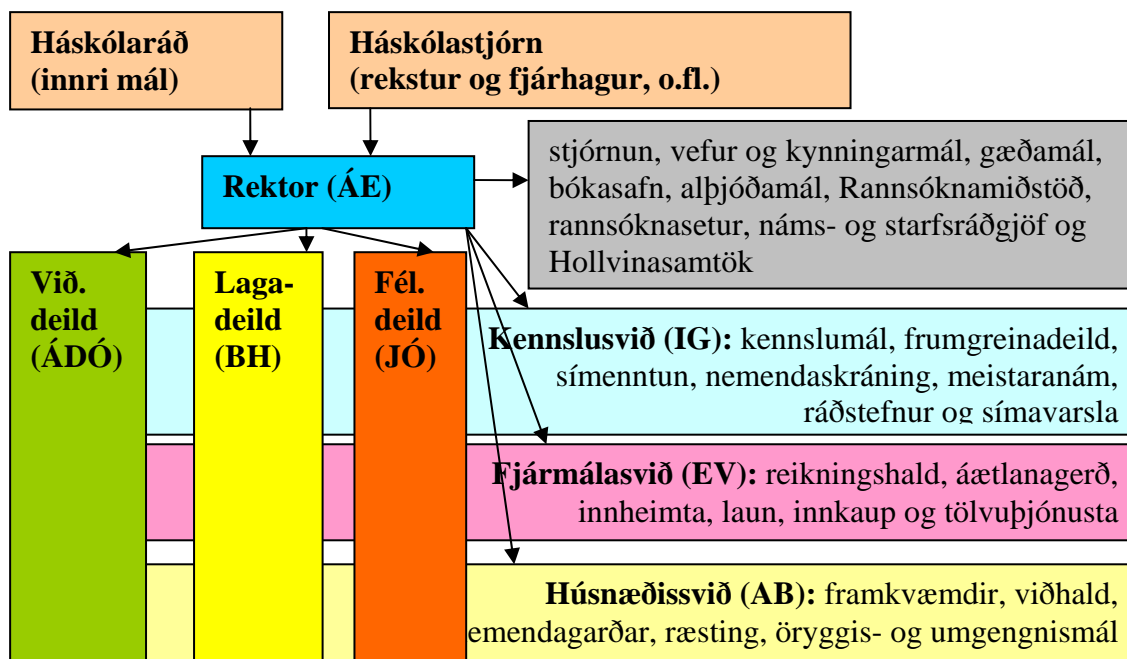
Sigurður Þór Magnússon fulltrúi nemenda í frumgreinadeild

Elín Björg Ragnarsdóttir fulltrúi íbúaráðs

Skipurit

Skipuriti skólans er lýst á eftirfarandi mynd:

Skipurit Háskólans á Bifröst



Skammstafanir í skipuriti skólans eru:

ÁE: Ágúst Einarsson rektor

Við.deild: Viðskiptadeild

Fél.deild: Félagsvísindadeild

ÁDÓ: Ásta Dís Óladóttir deildarforseti

BH: Bryndís Hlöðversdóttir deildarforseti

JÓ: Jón Ólafsson deildarforseti

IG: Ingibjörg Guðmundsdóttir sviðsstjóri kennslusviðs

EV: Einar Valdimarsson sviðsstjóri fjármálasviðs

AB: Alda Baldursdóttir sviðsstjóri húsnæðissviðs

Viðskiptadeild

Kennsla í viðskiptadeild

Í viðskiptadeild eru öll helstu svið stjórnunar, rekstrar og viðskipta kennd. Námið er allhliða viðskiptanám sem ætlað er að búa nemendur undir ábyrgðar-, forystu- og stjórnunarstörf í innlendu og alþjóðlegu samkeppnisumhverfi auk þess að vera góður undirbúningur fyrir meistaranám.

Í grunnámi viðskiptadeildar var boðið upp á staðnám á íslensku og ensku og einnig fjarnám. Sömu kröfur eru gerðar til allra í stað- og fjarnámi en fjarnámið er að öllu jöfnu stundað með vinnu og tekur tvöfaldan tíma á við staðnám. Leitast er við að hafa sömu kennara í stað- og fjarnámi til þess að tryggja sömu kennslu og námsmat.

Hægt er að taka diplómanám í fjármálum og stjórnun – 90 ECTS einingar í fjarnámi - og BS gráðu í viðskiptafræði – 180 ECTS einingar í stað- og fjarnámi. Í september hófst kennsla til BS gráðu alfarið á ensku. Um helmingur nemenda er íslenskur en hinn hlutinn erlendir nemendur og skiptinemar.

Undir lok ársins var opnað fyrir umsóknir til náms til þess að mæta hruni á atvinnumarkaði. Nokkrir aðilar nýttu sér þetta og hófu fjarnám á haustönn og í byrjun janúar 2009.

Í desember var gerður samningur við Samtök íslenskra auglýsingastofa og ÍMARK um opið markaðsnám í fjarkennslu, boðið er upp á 14 sérhæfð markaðsnámskeið. Hófu 20 nemendur þetta nám í janúar 2009.

Í meistaranámi var boðið upp á þrjár MS-gráður þ.e. í alþjóðaviðskiptum, alþjóðlegum fjármálum og bankastarfsemi og í stjórnun heilbrigðisþjónustu. Kennslan í MS náminu fer fram í staðnámi í júlí og ágúst en í fjarnámi að hausti og vori. Í fjarnáminu eru 1-2 vinnuhelgar í tengslum við hverja námsgrein. Á árinu var samþykkt að gefa nemendum í meistaranámi kost á að ljúka náminu með námskeiðum í stað ritgerða. Margir nemendur sem höfðu ekki náð að ljúka náminu með ritgerð nýttu sér þessa leið og hafa tekið námskeið og útskrifast.

Samþykkt var á árinu að bjóða upp á opið meistaranám sem gefur fólki kost á að skrá sig í einstaka námskeið án þess að það ætli að ljúka meistaragráðu.

Nemendur

BS - staðnám	2008	2007	2006	2005
Umsóknir	141	87	110	107
Samþykktir	57	70	58	74
- konur	25	36	23	33
- Karlar	32	34	35	41
Meðalaldur	27	28	27	31

BS - fjarnám				
Umsóknir	111	109	144	47
Samþykktir	74	69	73	41
- konur	50	42	32	24
- Karlar	24	27	41	17
Meðalaldur	32	36	33	36

Meistaraneimar

Umsóknir	108	51
Samþykktir	68	40
- konur	43	14
- Karlar	25	26
Meðalaldur	39	36

Útskrifaðir nemendur með háskólagráðu frá viðskiptadeild hafa verið sem hér segir:

	2008				2007				2006			
	Febr.	Júní	Sept.	Samt. 08	Febr.	Júní	Sept.	Samt. 07	Jan	Maí	Sept.	Samt. 06
BS	8	14	26	48	17	28	13	58	52	54	1	107
MS	2	7	7	16	2	1	4	7	1	1	2	4

Forseti viðskiptadeildar til 10. mars árið 2009 var Reynir Kristinsson en frá þeim tíma Ásta Dís Óladóttir dósent.

Lagadeild

Kennsla í lagadeild

Lagadeild hóf sitt sjöunda starfsár haustið 2007 og var kennsla með hefðbundnu sniði. Viðskiptalögfræði var kennd til BS gráðu eins og verið hefur, nám til ML gráðu í lögfræði og til MA gráðu í skattarétti. Mikill vöxtur hefur verið í meistaranámi við lagadeild síðustu ár, einkum hefur aðsókn að ML námi aukist jafnt og þétt.

Starfsmenn

Deildarforseti var Bryndís Hlöðversdóttir. Fastráðnir kennarar við deildina voru auk Bryndísar, Ástráður Haraldsson dósent, (í 60% starfi) Elín Blöndal, dósent (20%) Ingibjörg Þorsteinsdóttir, lektor, (60%) Ingibjörg Ingvadóttir, lektor, Sigurður Arnalds, aðjúnkt. Þann 1. september 2007 var Einar Karl Hallvarðsson ráðinn í fullt starf við deildina og Sigurður Líndal prófessor í 50% starf. Dr. Herdís Þorgeirsdóttir hætti störfum við deildina 1. september 2007, sem og Birgir G. Magnússon. Bryndís Hlöðversdóttir, Sigurður Arnalds, Ingibjörg Þorsteinsdóttir og Einar Karl Hallvarðsson fengu öll framgang í stöðu dósents á skólaárinu. Elín Blöndal fékk framgang í stöðu prófessors.

Starfsemi

Starfstímabilið var með ágætum og var starfsemin með hefðbundnum hætti. Mikil gróska var í ráðstefnuhaldi við skólann á árinu 2008, en þá hélt skólinn upp á 90 ára afmæli sitt og tók lagadeild virkan þátt í afmælishaldinu. Þann 16. maí 2008, hélt deildin málþing um stjórnarhætti hins opinbera í samstarfi við Price Waterhouse Coopers og var mikið fjölmenni á ráðstefnunni sem haldin var í Reykjavík. Þann 19. september 2008 stóð rannsóknarsetur í vinnurétti fyrir ráðstefnu um fyrirtæki framtíðarinnar, um nýtingu mannauðs í stjórnun og stjórnunarstöðum fyrirtækja. Ráðstefnan var haldin í Salnum í Kópavogi en með henni lauk jafnframt verkefninu um Jafnréttiskennitöluna sem Elín Blöndal prófessor veitti forstöðu. Þann 24. október 2008 var vinnuréttardagurinn haldinn á Bifröst en hann er orðinn árlegur viðburður í starfsemi skólans. Þar koma fræðimenn í vinnurétti saman og kynna rannsóknir sínar.

Nemendur

Um BS nám í lagadeild á haustönn 2007 sóttu 44 og hófu 35 nám. Af þeim sem hófu grunnnám við deildina haustið 2007 voru 18 konur en 16 karlar.

Í september 2007 útskrifuðust 33 nemendur með BS gráðu í viðskiptalögfræði, í febrúar 2008 14 nemendur með sömu gráðu en í júní 2008 útskrifuðust 3 nemendur úr viðskiptalögfræði.

Alls lögðu 75 manns stund á meistaranám í lögfræði (ML) árið 2007-8 og 39 á MA nám í skattarétti. Í febrúar 2007 útskrifuðust 7 nemendur með ML gráðu í lögfræði, í júní 2008 útskrifaðist einn nemandi með ML gráðu í lögfræði en 2 nemendur með MA gráðu í skattarétti.

Forseti lagadeildar er Bryndís Hlöðversdóttir dósent.

Félagsvísindadeild

Kennsla í félagsvísindadeild

Boðið var upp á tvær línur í meistaranámi (Evrópufræði og Menningarstjórnun) og eina í grunnnámi (HHS). Nemendur í deildinni voru samtals 147 á árinu, þar af 87 í grunnnámi og 60 í meistaranámi. Lögð var áhersla á sérstöðu þess náms sem félagsvísindadeild býður upp á í öllu kynningarstarfi skólans. Námið í HHS hefur áfram verið kynnt sem almennt félagsvísindanám og góður undirbúningur undir fjölbreyttan vinnumarkað. Fyrstu nemendurnir luku BA prófi í HHS haustið 2007 eða 18 samtals. Um helmingur þeirra fór beint í framhaldsnám hérlendis og erlendis.

Starfsmenn deildarinnar

Sex kennarar voru við félagsvísindadeild í föstu starfi skólaárið 2007- 2008, tveir prófessorar, einn dósent, einn lektor og tveir aðjúntkar.

Nemendur

Umsóknir um að hefja B.A. nám í HHS við félagsvísindadeild haustið 2007 voru 37 talsins, en 30 nemendur voru teknir inn í deildina eða 81% umsækjenda. 40 sóttu um að komast í meistaranám við deildina, en 29 voru teknir inn, eða 73% umsækjenda. Deildin útskrifaði nemendur við haust, vetrar- og vorútskrift, samtals 31 nemanda. Þar af útskrifuðust 24 úr grunnnámi en 7 úr meistaranámi.

Forseti félagsvísindadeildar er Jón Ólafsson prófessor.

Frumgreinadeild

Nám í frumgreinadeild veitir eins árs sérhæfðan undirbúning fyrir háskólanám á Bifröst þeim sem ekki fullnægja inntökuskilyrðum um stúdentspróf og öðrum þeim sem vilja styrkja umsókn sína um nám á Bifröst með undirbúningi í grunnfögum. Í deildinni eru kenndar greinar sem nýtast nemendum til undirbúnings fyrir nám í öllum háskóladeildum á Bifröst. Nám í frumgreinadeild er samtals 37 einingar á framhaldsskólastigi og lögð er áhersla á kennslu í stærðfræði, bókhaldi og ensku. Auk þess er kennd upplýsingatækni, heimspeki og stjórnmál, danska, íslenska, hagfræði og lögfræði. Námið er lánshæft samkvæmt reglum Lánasjóðs íslenskra námsmanna. Frumgreinadeildin er kennd bæði í staðnámi og fjarnámi og gefst nemendum í fjarnámi kostur á að taka námið á einu ári sem fullt nám eða á tveimur árum með vinnu.

Umsóknir um nám í frumgreinadeild í staðnámi á haustmisseri 2008 voru 58 talsins og hóf 31 nemandi, 20 karlar og 11 konur, nám í deildinni að hausti, eða um 53% umsækjenda. Meðalaldur var um 29 ár.

Kristín Finndís Jónsdóttir er umsjónarmaður frumgreinadeildar í staðnámi.

Umsóknir um nám í frumgreinadeild í fjarnámi haustið 2008 voru 115 talsins og hófu 64 nemendur nám, 32 karl og 32 konur eða 56% umsækjenda. Meðalaldur var um 32 ár.

Guðrún Björg Aðalsteinsdóttir er umsjónarmaður frumgreinadeildar í fjarnámi

Símenntun

Í símenntun var boðið upp á tveggja ára nám fyrir verslunarstjóra sem kallast Diplómanám í verslunarstjórnun. Einnig var boðið upp á 2ja anna nám sem kallast Rekstur smærri fyrirtækja. Námskeiðin Máttur kvenna I og II voru í boði á vor- og haustönn en það eru rekstrarnámskeið sem fara fram í fjarnámi með vinnuhelgum í upphafi og lok námsins. Boðið var upp á sérstakt bókhaldsnámskeið í fjarnámi ásamt Excel námskeiðum fyrir lengra komna, einnig í fjarnámi.

	2008	2007	2006
Verslunarstjórar	46	54	71
Rekstur smærri fyrirtækja	16	25	
Máttur kvenna I	23	145	61
Máttur kvenna II	14	26	

Verkefnisstjóri símenntunar er Geirlaug Jóhannsdóttir

Nemendafélag Háskólans á Bifröst

Nemendafélagið er fyrst og fremst hagsmunafélag allra nemenda við Háskólann á Bifröst og regnhlífarsamtök félagsstarfseminnar. Markmið félagsins er að vera sameiningartákn nemenda og stuðla að öflugu félags- og menningarlífi.

Á haustfundi Nemendafélagsins voru samþykktar lagabreytingar á félaginu. Þar ber helst að nefna flutning íbúaráðsfulltrúa úr stjórn félagsins. Tilgangurinn með þeirri breytingu var að efla sjálfstæði íbúaráðs og Nemendafélagsins. Önnur breyting var sú að embætti varamanna innan stjórnar Nemendafélagsins var gefið meira gildi og hlutverk þeirra innan stjórnarinnar aukið. Varamenn eru nú meðstjórnendur og eru því fulltrúar stjórnarinnar sjö talsins en voru áður fimm.

Starfsárið 2008-2009 var mjög atburðaríkt og stóð félagið fyrir mörgum skemmtilegum upptökum. Þar má nefna ræðukeppnina þar sem frumgreinadeildin vann eftirminnilegan sigur á lagadeildinni. Þríþrautarkeppnin Hroki fékk metþátttöku á sólríkum sumardeggi og sápuboltamótið þótti afar veglegt. Spurningakeppnin Gettu Bifröst var svo haldin á hverjum þriðjudegi. Nemendafélagið bauð einnig upp á afþreyingu fyrir fjölskyldufólk. Fjölskyldudagur var haldinn þar sem íbúum og börnum var boðið í grillveislu. Boðið var upp á hestagönguferðir og hoppukastala svo eitthvað sé nefnt. Einnig var haldið fótboltamót fyrir ungu kynslóðina. Rétt fyrir jól var svo staðið fyrir piparkökuskreytingum á Kaffi Bifröst þar sem jólasveinar komu í heimsókn.

Fjárhagur félagsins var áhyggjuefni eftir að efnahagskreppan skall á. Erfitt reyndist að viðhalda öruggu tekjuflæði félagsins vegna þess að rekstrarféð er einungis í formi styrkja frá fyrirtækjum. Í kjölfar mikillar gengisfellingar krónunnar voru fjórir styrktaraðilar sem endurnýjuðu ekki samninga við félagið en þrátt fyrir mikinn niðurskurð fyrirtækja í landinu tókst stjórninni að semja við tvo nýja styrktaraðila.

Gerðar voru smávægilegar breytingar á úthlutunarreglum félagsmálasjóðs. Helsta breytingin er sú að ekki er hægt að gera kröfu í sjóðinn að úthlutunartímabili loknu. Sú regla þrýstir á þá sem fá úthlutun að nýta hana og verður þ.a.l. meira gert á tímabilinu.

Ný heimasíða félagsins var tekin í notkun. Stjórnin þakkar sérstaklega rektor skólans fyrir að hafa styrkt félagið í því framtaki. Nýja heimasíðan er þægilegur upplýsingavefur fyrir félagið og góð auglýsing fyrir félagsstarfið á svæðinu. Þeir sem hyggja á nám á

Bifröst geta kynnt sér öflugt félagslíf sem þar ríkir á heimasíðunni og gert sér góða hugmynd um það frábæra samfélag sem Bifrestingar búa í á háskólasvæðinu.

Frá vorönn 2008 skipa stjórn Nemendafélags Háskólans á Bifröst fyrir starfsárið 2008-2009 eftirtaldir einstaklingar:

Arnar Sigurjónsson formaður

Árni Þór Finnsson varaformaður

Kristrún Steinarsdóttir gjaldkeri

Hafsteinn Bergmann Árnason upplýsinga- og kynningafulltrúi

Atli Freyr Guðmundsson meðstjórnandi

Sigurjón Steinsson meðstjórnandi

Guðrún West Karlsdóttir fulltrúi nýnema

Bókasafn

Starfsmenn 2008 voru: Andrea Jóhannsdóttir, háskólabókavörður, Álfheiður Lárusdóttir, bókasafns- og upplýsingafræðingur (til 11. júlí), Eva Hlín Alfreðsdóttir, bókavörður (frá 21. júlí) og nemendur sem sinntu afgreiðslustörfum á kvöldin og um helgar. Einnig vann Gróa Björnsdóttir, bókasafnsfræðingur við skráningu lokaverkefna sumarið 2008.

Starfsemin

- Öll hefðbundin bókasafnsþjónusta var veitt í safninu og hefur starfsemin haldið áfram að aukast enda fjölgar stöðugt nemendum og núverandi húsnæði hefur reynst gott fyrir starfseminna. Gleðilegt er að við erum farin að vera þess megnug að vera veitendur en ekki aðeins þiggjendur í samstarfi bókasafna landsins. Safnkennslu var sinnt eftir því sem mögulegt var.
- Þjónusta við fjarnema er vaxandi, einkum nema sem komnir eru að því að skrifa lokaverkefni.
- Unnið var að því að taka í notkun rafræna geymslu fyrir lokaverkefni og annað efni sem gefið er út á Bifröst. Þetta er samstarfsverkefni sem Kennaraháskóli Íslands og Háskólinn á Akureyri hafa þróað. Á árinu 2009 mun Háskóli Íslands, Listaháskólinn, Landbúnaðarháskólinn á Hvanneyri og Háskólinn á Bifröst bætast í hópinn.
- Forðaskráning tímarita er lokið og því virkur safnkostur skráður í Gegni.

Ritakostur

- Áfram var haldið að byggja upp ritakostinn og keypt inn markvisst rit fyrir hinar nýju deildir skólans, lagadeildina og félagsvísindadeildina til viðbótar við efni fyrir viðskiptadeildina. Ný aðföng voru **1963** rit.
 - Safninu barst bókagjöf frá bandaríska sendiráðinu (70 titlar) þetta eru bækur á sviði félagsvísinda.
 - Einnig fékk safnið að gjöf bókasafn hjónanna Gerðar Jónasdóttur og Eggerts Stefánssonar. Í safninu er mikið af þjóðlegum fróðleik, sagnfræði og erlendum ferðabókum um Ísland. Ekki hefur unnist tími til að fara í gegnum safnið og taka það í notkun sem hentar okkar starfsemi.
 - Ásta Dís Óladóttir gaf bækur úr sínu einkasafni.

- Safnið hélt áfram að kaupa aðgang að rafrænum gagnasöfnum til viðbótar þeim söfnum sem landsaðgangurinn á **Hvarfis** býður upp á. Nú er keyptur aðgangur að: *Econ Lit, Jstor collection – Business og Art & Sciences, Karnov og Ugeskrift for Retsvæsen, MarketLine, Morgunblaðinu, OECD-gagnasöfnunum, LovData, Réttarríkinu og Westlaw.*
- Búið var að skrá í Gegni 31. des. 2008 **11.651** rit, þar af eru **373** lokaritgerðir.

Útlán

- Útlán voru 6.722 í safninu. Í millisafnalánum voru fengin 198 rit og útvegaðar 96 greinar.
- Til annarra safna voru lánuð 160 rit.

Annað

- Starfsmenn safnsins tóku þátt í samstarfi bókasafna á Íslandi og erlendis.
 - Háskólabókavörður er formaður Aleflis notendafélags Landskerfis bókasafna .
 - Háskólabókavörður tók þátt í landsfundi Upplýsingar og flutti þar kynningu á starfsemi og hlutverki Aleflis.
 - Háskólabókavörður er varamaður í stjórnarnefnd Landsaðgangs að rafrænum gagnasöfnum og tímaritum.
 - Álfheiður Lárusdóttir tók þátt í vinnuhópi um Upplýsingalæsi.
 - Fastir starfsmenn safnsins hafa tekið þátt í fleiri námskeiðum um notkun bókasafnskerfisins Gegnis.
 - Háskólabókavörður tekur þátt í samstarfshópi háskólabókavarda en þeir hittust fjórum sinnum á árinu og þar af einu sinni á Bifröst.

Andrea Jóhannsdóttir er forstöðumaður bókasafns Háskólans á Bifröst

Náms- og starfsráðgjöf

Náms- og starfsráðgjafar skólans, skólaárið 2007-2008 voru Erla Hrönn Vilhjálmisdóttir í 85% starfi og Ragnheiður Bóasdóttir í 80% starfi, alls 1,65% stöðugildi. Þær létu af störfum 2008 og Toby Sigrún Herman og Marín Björk Jónasdóttir voru ráðnar í þeirra stað, báðar í 80% starfshlutfall.

Samkvæmt álitni nefndar á vegum Menntamálaráðuneytisins, um eflingu náms- og starfsráðgjafar, frá árinu 1998, er æskilegt hlutfall stöðugilda náms- og starfsráðgjafa og fjölda nemenda eitt stöðugildi á hverja 3-500 nemendur. Virkir nemendur voru u.þ.b. 1014 á skólaárinu, sem þýðir að hlutfall nemenda og stöðugildis í náms- og starfsráðgjöf var 1 á móti 615.

Meginhlutverk náms- og starfsráðgjafa

Náms- og starfsráðgjafar eru bundnir þagnarskyldu. Þeir eru málsvarar og trúnaðarmenn nemenda og skjólstæðinga þeirra og gefa ekki upp nöfn þeirra sem til þeirra leita.

Hæfniskröfur sem gerðar eru til náms- og starfsráðgjafa eru að þeir geti tekist á við hvers konar vandamál sem henda nemendur og unnið úr þeim á sem farsælastan máta.

Náms- og starfsráðgjafar veita persónulega ráðgjöf vegna örðugleika er koma niður á árangri eða vellíðan í námi og geta nemendur sem reynist erfitt að standa sig í námi vegna áfalla eða erfiðleika í einkalífi rætt mál sín í trúnaði við náms- og starfsráðgjafa.

Viðfangsefni þessara viðtala eru málaflokkar t.a.m. eins og einmanaleiki, kvíði, sorg, geðsveiflur, heimilisvandi, ofbeldi, nauðganir, húsnæðisvandi, fátækt, og ýmiss annar félagslegur og/ eða geðrænn vandí.

Náms- og starfsráðgjafar veita nemendum ráðgjöf og miðla upplýsingum um möguleika og framboð á námi og störfum og veita þeim einstaklingum sem huga að námi við skólann ráðgjöf varðandi námsval og umsóknarferlið. Þeir leiðbeina nemendum við að tileinka sér öguð vinnubrögð og tímastjórnun og sjá einnig um að leiðbeina og halda utan um þá nemendur sem þurfa á sérúrræðum í námi að halda og um þau úrræði sem í boði eru hjá skólanum. Auk þessa veita þeir starfsmönnum stuðningsviðtöl og handleiðslu.

Námskeið

Aðstoð sem veitt er af náms- og starfsráðgjöfum fer fram í gegnum viðtöl og námskeið. Boðið var upp á námskeið um vinnubrögð og viðhorf í námi, prófkvíða, starfsval og leit.

Framboð og eftirspurn eftir náms- og starfsráðgjöf

Skólaárið 2007- 2008 voru fyrirframbókuð viðtöl 72 pr. 4 vikur og opnir viðtalstímar 4 x 90 mín. Viðtalstímarnir voru sem fyrr vel nýttir, varð bið eftir fyrirframbókuðu viðtali mest vikulöng.

Vefsetur

Vefsetur Háskólans á Bifröst veitir upplýsingar um alla starfsemi skólans. Þar er að finna upplýsingar um deildir, nám, svið, stjórnslu og skipulag, þjónustu, starfsfólk og sitt hvað er tengist búsetu í háskólaborpinu. Hollvinasamtök Háskólans á Bifröst, Rannsóknamiðstöð Háskólans á Bifröst, Rannsóknasetur verslunarinnar, Rannsóknasetur vinnuréttar og jafnréttismála, Evrópufræðasetur, Rannsóknasetur í menningarmálum, Rannsóknasetur um stjórnun og alþjóðaviðskipti og Nemendafélagið hafa hvert sinn vef sem aðgengilegur er af vefsetri háskólans. Viðkomandi umsjónaraðilar bera ábyrgð á efni sem þar er að finna og sjá að mestu um að viðhalda því. Vefir tveggja síðasttöldu setranna og Nemendafélags birtust á vefsetrinu seinni hluta árs 2008.

Ný og endurbætt útgáfa ensks hluta vefsetursins var opnuð á fyrri hluta árs 2008. Lögð er áhersla á að hún spegli íslenska hlutann að mestu leyti, undantekning frá því enn sem komið er lýtur að upplýsingum um nám sem eingöngu er kennt á íslensku. Framatorginu, atvinnuþjónustuvef á vegum námsráðgjafar, var lokað a.m.k. tímabundið, síðla árs 2008.

Ráðist var í endurgerð vefseturs Háskólans á Bifröst haustið 2008 í því augnamiði að einfalda leiðakerfi hans og skipulag efnis. Innri vefur skólans var lagður niður en þar var meðal annars að finna aðgang að námskjá, vefpósti, stoðþjónustu tölvudeildar og nemendaskráningakerfi. Þessa þætti má nú nálgast með aðgangsorðum beint af forsíðu vefsetursins. Ný útgáfa vefsetursins var opnuð í nóvember 2008.

Leiðakerfi vefjarins samanstendur af öllum þeim síðum sem er að finna á vefnum. Aðalflokkar þess eru sjáanlegir á forsíðu og þegar smellt er á þá greinist vefurinn niður. Leiðakerfið er alltaf sýnilegt og brauðmolaslóð sýnir notanda hvar í leiðakerfinu hann er staddur. Merki skólans er efst í vinstra horni hvernar síðu og með því að smella á það má ævinlega komast beint á upphafssíðu vefjarins.

Fréttadálkur er á upphafssíðu vefsetursins, þar eru birtar nýjustu fréttir af skólastarfinu og helstu viðburðum sem tengjast háskólanum. Eldri fréttir eru aðgengilegar a.m.k. þrjú ár aftur í tímann. Undir liðnum *Í umræðunni* á forsíðu vefjarins er birt margvíslegt efni eftir starfsfólk skólans.

Tímarit um félagsvísindi er gefið út á vefnum; ritstjóri þess er dr. Ian Watson.

Háskólinn á Bifröst notast við Nepal vefumsjónarkerfið. Viðbætur og breytingar á setrinu eru unnar af ritstjóra í samráði við hlutaðeigandi aðila.

Anna Guðmundsdóttir er vefstjóri Háskólans á Bifröst.

Tölvuþjónusta

Í tölvudeildinni störfuðu tveir fastir starfsmenn á árinu 2008, Sigurður Kristófersson kerfisstjóri (sér um netkerfi á vegum skólans) og Unnur Ólafsdóttir (sér um viðhald prentara og tölvuþjónustu við nemendur). Auka starfsmaður var kallaður til á álagstímum.

Snemma á árinu 2008, var fyrirséð, að gera þyrfti breytingar á afritunarsamningi vegna ört vaxandi kostnaðar við afritunartöku af netþjónum skólans. Einnig var komið að því að endurnýja þyrfti netþjóninn sem hýsti pósthjónustuna og ljóst að hann myndi ekki þola uppfærslu frá Exchange 2003 í Exchange 2007, sem gerir kröfur um öflugra stýrikerfi en fyrir var á þeim eldri. Gerður var samningur við Símann hf. um hýsingu á pósthjóninum og uppsetningu og uppfærslu yfir í Exchange 2007. Sú uppfærsla gekk fljótt og vel fyrir sig.

Á árinu var gerður samningur um gagnaafritun, við Símann hf. Jafnframt fyrirnefndum breytingum hefur verið farið í uppfærslur á netþjónum, úr Windows Server 2003 í Windows Server 2008, og eru nú flestir netþjónar skólans keyrðir í 2008 umhverfi. Þeim breytingum er ekki alveg lokið og er ætlunin að færa þá sem eftir eru og hægt er að uppfæra, smám saman yfir í hið nýja stýrikerfi.

Gerður var samningur við Pennanum hf. og var öllum prenturum og ljósritunarvélum skólans skipt út, og tækjum bætt við þar sem þurfti. Nýju tækin eru í eigu Pennans hf. og skólinn greiðir enga tækjaleigu sérstaklega, heldur ákveðið gjald pr. útprentað blað.

Innranet hefur verið byggt upp með ljósleiðurum í allt leiguhúsnæði á háskólasvæðinu. Kjarnanet Bifrastar er nú allt 1Gbs og notendanet á 54 og 100 Mbs. Aðaltenging við veraldarvefinn er gegnum 1Gbs ljósleiðara á Gigahring RHnet í Reykjavík. Er háskólinn langtum framur viðmiðum er settu fram í fjarskiptaáætlun samgönguráðuneytis fyrir 2005-2010.

Allt frá haustmisseri 2005 hefur skólinn notað kennslukerfið Námskjá sem er í eigu Landbúnaðarháskóla Íslands, Fjöltækniskóla Íslands, Nepal hugbúnaðar ehf. ásamt Háskólanum á Bifröst. Kennslukerfið sinnir nú allri miðlun rafrænna upplýsinga milli

kennara og nemenda og veitir öllum notendum aðgengilegt rafrænt vinnuumhverfi. Kerfið nýtir hópsjall, einkatal, spjallþræði, lokað tölvupóstkerfi ásamt útgáfustýrðu skráarkerfi til að örva og efla samskipti milli nemenda og kennara. Við kerfið hefur verið smíðaður upptökuhugbúnaðurinn eMission. Hugbúnaðurinn auðveldar kennurum að taka upp og miðla rafrænum fyrirlestrum sem að lokum er streymt til nemenda frá námskjá. Lokið var við að tengja saman námskjá og nemendaskráningarkerfi INNU við upphaf vorannar 2007. Vinna þessi kerfi nú saman og skiptast á upplýsingum á einfaldan og þægilegan hátt. Þróun og umsjá námskjás er í höndum Hjalta Rósinkrans Benediktssonar.

Alþjóðaskrifstofa

66 nemendur héldu utan, allir í grunnnámi. 17 fóru í Erasmus skiptinám, 4 í skiptinám sem þarf að greiða fyrir og hinir vegna tvíhliða samninga. Líkt og fyrra ár var Kína vinsælasti áfangastaðurinn. Önnur lönd voru: Litháen, Spánn, Írland, Ítalía, Bandaríkin, Japan, Perú, Tyrkland, Mexíkó, Kórea, Eistland, Grikkland og Frakkland.

33 nemendur komu til Bifrastar frá erlendum samstarfsskólum, 24 á vegum Erasmus og 8 vegna tvíhliða samninga. Dreifðist koma nemanna nokkuð jafnt eða u.þ.b 10 nemendur á önn.

Nýir samningar voru gerðir við Steyr í Austurríki, Syddansk í Óðinsvéum, Leonard Da Vinci Háskóla í París, FHS St. Gallen í Sviss, Universidad Anáhuac í Mexíkó, Yakutsk State University í Rússlandi og University of San Diego í USA.

Farið var á EAIE rástefnuna í Þrándheimi í september 2007 og í maí 2008 fór alþjóðafulltrúi á NAFSA í Washington. Einnig tók skólinn þátt í sams konar Asíu ráðstefnu í Tókýó.

Kristín Ólafsdóttir var alþjóðafulltrúi Háskólans á Bifröst þar til hún tók við starfi markaðsstjóra og Júlíus Arnarson tók við starfi alþjóðafulltrúa í júlí 2008.

Rannsóknamiðstöð Háskólans á Bifröst

Inngangur

Skýrsla þessi tekur til skólaársins 2007- 2008. Rannsóknamiðstöðin sinnir ýmiss konar rannsóknar- og þróunarverkefnum fyrir opinbera aðila, atvinnulíf og samfélag, auk þess að vera akademískum starfsmönnum skólans ráðgefandi við umsóknir um rannsóknarstyrki og rannsóknarsamstarf. Megináherslur rannsókna og ráðgjafar hafa verið á sviði byggðamála, samfélags- og menningarmála.

Starfsfólk

Forstöðumaður er Njörður Sigurjónsson sem jafnframt er lektor í félagsvísindadeild Háskólans á Bifröst. Njörður var ráðinn til starfa við Rannsóknamiðstöðina í ágúst 2008. Eva Heiða Önnudóttir stjórn málafræðingur var í leyfi frá janúar 2008 til janúar 2009 en vann á tímabilinu að verkefnum fyrir miðstöðina í verktöku. Aðrir starfsmenn á tímabilinu voru dr. Grétar Þór Eyþórsson, sem lét af störfum sem forstöðumaður um mitt ár 2008, Kolfinna Jóhannesdóttir viðskiptafræðingur, sem hætti störfum í október og Jón Rúnar Sveinsson fil. lic. félagsfræðingur sem einnig hætti störfum í október 2008.

Starfsemi á tímabilinu

Eftirtöldum rannsóknarverkefnum var lokið á skólaárinu 2007-2008:

1. Áhrif landverðs á staðsetningu landbúnaðarframleiðslu.
Rannsókn unnin af Kolfinnu Jóhannesdóttur. September 2007.
2. Breytingar á eignarhaldi jarða - samfélagsleg áhrif.
Rannsókn unnin fyrir Bændasamtök Íslands. Kolfinna Jóhannesdóttir, Grétar Þór Eyþórsson og Eva Heiða Önnudóttir. September 2007.
4. Þjónustukönnun. Athugun á notkun þjónustu meðal íbúa Hvalfjarðarsveitar.
Unnin fyrir Hvalfjarðarsveit. Eva Heiða Önnudóttir. Haust 2007.
5. Afstaða til áætlanagerðar.
Könnun meðal alþingismanna, sveitarstjórnarfulltrúa, starfsmanna ráðuneyta og skipulagsfulltrúa sveitarfélaga á Íslandi. Unnin fyrir Skipulagsstofnun og Byggðastofnun. Eva Heiða Önnudóttir, Grétar Þór Eyþórsson. Desember 2007.
6. Hverju myndi ESB aðild breyta fyrir íslenska neytendur?
Unnið fyrir Neytendasamtök Íslands. Eva Heiða Önnudóttir, Eiríkur Bergmann Einarsson (há Evrópufræðasetri Háskólans á Bifröst). Janúar 2008.

7. Lenging á flugbraut Egilsstaðaflugvallar, þarfagreining og framtíðartækifæri.
Unnið fyrir Fljótshérað og Þróunarfélag Austurlands. Kolfinna Jóhannesdóttir. Janúar 2008.
8. Þjóðhagsleg arðsemi af lengingu Egilsstaðaflugvallar.
Unnið fyrir Fljótshérað og Þróunarfélag Austurlands. Vífill Karlsson. Janúar 2008.
9. Menningarstyrkir og menningarstarfsemi á Vesturlandi 2005-2008.
Unnið fyrir Menningarráð Vesturlands. Jón Rúnar Sveinsson. Maí 2008.
10. Jafnréttiskennitalan.
Birting upplýsinga um stöðu kvenna í 120 stærstu fyrirtækjunum á Íslandi árið 2008.
Unnið fyrir Rannsóknasetur vinnuréttar. Jón Rúnar Sveinsson. Júní 2008.

Njörður Sigurjónsson er forstöðumaður Rannsóknamiðstöðvar Háskólans á Bifröst.

Rannsóknasetur á Bifröst

Á Bifröst eru fjögur sérhæfð rannsóknasetur.

Evrópufræðasetur

Evrópufræðasetur Háskólans á Bifröst var sett á fót 1. ágúst 2005 í samstarfi við heildarsamtök í íslensku atvinnulífi; Alþýðusamband Íslands, Bandalag starfsmanna ríkis og bæja, Samtök atvinnulífsins og Samtök iðnaðarins. Markmið setursins er að vera vettvangur fyrir kennslu, rannsóknir og allhliða faglega umræðu fræðimanna og fagaðila á Íslandi um Evrópumál með sérstaka áherslu á málefni sem snerta atvinnulífið.

Kennsla

Meðal verkefna setursins er að þróa og hafa ásamt félagsvísindadeild umsjón með meistaranámi í Evrópufræðum sem hleypt var af stokkunum sumarið 2006. Evrópufræðasetrið hefur síðan verið faglegur bakhjarl meistaranámsins í Evrópufræðum. Ekki var tekið á mótí nemendum sumarið 2008 en nýr hópur hóf nám í um áramótin 2009. Aftur verður opnað fyrir umsóknir sumar 2009.

Rannsóknir

Í mars 2008 sendi Evrópufræðasetrið frá sér bókina *Hvað með evruna?* eftir Eirík Bergmann og Jón Þór Sturluson. Bókin sem var unnin fyrir Samtök iðnaðarins og ASÍ var gefin út í 1250 eintökum og hefur selst vel. Vorið 2008 birti Evrópufræðasetrið skýrsluna *Hverju myndi ESB aðild breyta fyrir íslenska neytendur?*, sem unnin var af Eiríki Bergmann og Evu Heiðu Önnudóttur fyrir Neytendasamtökin. Í september birti forstöðumaður skýrsluna *Er sjálfkrafa evruvæðing hafin?*, fyrir viðskiptaráðuneytið. Fyrirlestur um sama efni var fluttur á vegum viðskiptaráðuneytisins í Þjóðmenningarhúsinu. Fostöðumaður tók þátt í alþjóðastjórn málafræðiráðstefnunni WISC í Ljubljana 23.-27. júlí 2008, lagði þar fram vinnugrein undir heitinu *It's cold up north: Iceland, a reluctant participant in the European project*, og flutti erindi. Að auki hefur forstöðumaður birt margvíslegar greinar og flutt fjölda fyrirlestra á árinu. Útgefið efni er að finna á vef setursins www.evropa.bifrost.is.

Alþjóðlegt samstarf

Evrópufræðasetrið á Bifröst er eini íslenski þátttakandinn í SENT – samstarfsneti Evrópufræða í álfunni. Verkefnið hófst í mars 2008 með fundi í Forlì á Ítalíu og fellur undir Thematic Network innan Erasmus-áætlunar Evrópusambandsins. Verkefnið er til þriggja ára og gert er ráð fyrir að Evrópufræðasetrið á Bifröst leggi til tvær greinar í bækur sem verða gefnar út á næstu árum. Forstöðumaður hefur enn fremur verið í nánnum tengslum og samstarfi við Kaupmannahafnarháskóla og Háskólann í Ljubljana.

Opinber umræða

Fjölmiðlar leita reglulega til setursins eftir upplýsingum og viðtölum og forstöðumaður hefur tekið þátt í fjölmörgum málstefnum um Evrópumál.

Stjórn skipa:

Ögmundur Jónasson, formaður BSRB, formaður.

Bjarni Már Gylfason, hagfræðingur Samtaka iðnaðarins, varaformaður.

Halldór Grönvold, varaforseti Alþýðusambands Íslands.

Hrafnhildur Stefánsdóttir, yfirlögfræðingur Samtaka atvinnulífsins.

Jón Ólafsson, forseti félagsvísindadeildar Háskólans á Bifröst.

Forstöðumaður er Eiríkur Bergmann Einarsson, dósent í stjórn málafræði við Háskólann á Bifröst. (Árið 2008 var forstöðumaður aðeins í 60% starfi við Háskólann á Bifröst, á meðan hann vann að því að ljúka doktorsritgerð sinni, en kom aftur í 100% starf sem dósent við félagsvísindadeild í ársbyrjun 2009.)

Rannsóknasetur verslunarinnar

Rannsóknasetur verslunarinnar er eini aðilinn á Íslandi sem sérhæfir sig í rannsóknum og tölfræðiúttektum fyrir verslun á Íslandi. Auk þess að stunda hagnýtar rannsóknir fyrir verslun birtir rannsóknasetrið mánaðarlega svokallaða smásöluvísitölu sem sýnir veltu smásöluverslunar í hverjum mánuði og gefur út tölfræðiupplýsingar sem nýtast stjórnendum verslunarfyriretkja. Með Rannsóknasetri verslunarinnar hefur myndast góð tenging milli atvinnulífs og rannsókna við Háskólann á Bifröst. Markmið rannsóknasetursins er að auka fagmennsku í verslun á Íslandi.

Almennt felst starfsemi Rannsóknasetursins í því að fylgjast með þróun og breytingum sem varða verslun í landinu og koma á framfæri upplýsingum um það til fyrirtækja og almennings. Rannsóknasetrið gegnir lykilllutverki sem upplýsingaveita um vísitölur og aðra tölfræði sem stjórnendur í verslun þurfa á að halda í ákvarðanatöku í daglegri stjórnun og vegna stefnumótunar til lengri tíma.

Rannsóknasetur verslunarinnar var stofnað árið 2004. Að því standa, auk Háskólans á Bifröst, viðskiptaráðuneytið, stærstu verslunarfyrirtækin í landinu, SVP - Samtök verslunar og þjónustu og á árinu 2008 kom einnig Bílgreinasambandið að rekstri þess. Kaupmannasamtök Íslands veita rannsóknasetrinu styrki til útgáfu á Árbók verslunarinnar. Þá aftar rannsóknasetrið sértekna með verkefnavinnu fyrir einstök fyrirtæki, hagsmunasamtök og opinbera aðila. Auk forstöðumanns, Emils B. Karlssonar, starfar Kári Joensen hagfræðingur við setrið.

Meðal verkefna sem Rannsóknasetrið vann á starfsárinu 2007 - 2008 er mánaðarleg vinnsla og birting á svokallaðri smásöluvísitölu sem sýnir þróun í veltu í dagvöru, fataverslun, skóverslun, áfengisverslun og húsgagnaverslun. Vísitalan byggir á upplýsingum um veltu 40 verslunarfyrirtækja, sem reka meira en 300 smásöluverslanir, og sendar eru mánaðarlega til Rannsóknasetursins. Vísitalan er mjög mikilvægt stjórnþæki í rekstri einstakra smásöluverslana því hún segir til um hvort rekstur einstakra verslana eða verslanakeðja er í takt við það sem almennt gerist eða hvort grípa þurfi til aðgerða ef þróunin er úr takti við almenna þróun á markaðinum. Vísitalan er kynnt á aðgengilegu formi á heimasíðu Rannsóknasetursins, www.rsv.bifrost.is.

Rannsóknasetrið hóf undirbúning að reglulegri tölfræðiúrvinnslu fyrir Bílgreinasambandið. Þar er annars vegar um að ræða mánaðarlega úrvinnslu á opinberum gögnum um umfang bílasölu og bílgreina í landinu og hins vegar veltuvísitölu fyrir notaða bíla. Veltuvísitalan byggir á gögnum sem bílaumboð og bílasalar senda rannsóknasetrinu mánaðarlega. Þá hóf Rannsóknasetrið undirbúning að vinnslu reglulegra hagtalna fyrir Samtök atvinnurekenda í rafeinda- og tölvuiðnaði (SART).

Rannsóknir og útgáfur Rannsóknaseturs verslunarinnar 2007 – 2008:

Rannsóknir

- Íslensk netverslun – Alþjóðleg verslun í litlu landi. *Skýrsla gefin út í apríl 2008*

- Áhrif fjölmyntavæðingar á vöruviðskipti. *Skýrsla gefin út í október 2008*
- Verslun í dreifbýli (evrópskt forverkefni undir stjórn Rannsóknaseturs verslunarinnar). *Lauk í júní 2008 og frambaldsverkefni hafið á sama tíma*
- Að bera saman epli og epli – mismunandi aðferðir við verðkannanir. *Gefið út september 2008*
- Endurbætur á virðisikeðju ferskra matvæla, í samstarfi við nokkra aðila. *Ólokið*
- Hæfnisþörf í verslunar- og þjónustufyrirtækjum. *Samstarfsverkefni sem hófst 2008*

Útgáfa

- Árbók verslunarinnar 2008. Samantekt á fjölmörgum upplýsingum um stöðu og þróun verslunargeirans. Bókin var styrkt af Kaupmannasamtökum Íslands. *Árbókin var gefin út í júní 2008.*
- Rannsóknasetrið gaf út skýrslu um horfur í jólaverslun og spá um hver yrði „jólagnöfnin í ár“ í nóvember 2008.

Annað

- Mat á áhrifum þess að endurgreiða virðisaukaskatt og vörugjöld af notuðum bílum til útflutnings. *Nóvember 2008*
- Þátttaka í útgáfu á Nordic Powers of Retailing. *Gefið út af Deloitte í Svíþjóð í ágúst 2008*
- Vinna við gerð fræðslurits fyrir starfsmenn verslana um bætta umhverfisvitund.
- Ýmsar blaðgreinar um málefni sem Rannsóknasetrið vinnur að og erindi flutt um stöðu og horfur í verslun.

Stjórn Rannsóknasetursins skipa eftirtaldir:

Eysteinn Helgason framkvæmdastjóri Kaupáss, (formaður),

Atli Freyr Guðmundsson skrifstofustjóri í viðskiptaráðuneytinu

Ásta Dís Óladóttir forseti viðskiptadeildar Háskólans á Bifröst

Andrés Magnússon framkvæmdastjóri SVP-Samtaka verslunar og þjónustu

Özur Lárusson, framkvæmdastjóri Bilgreinasambandsins

Emil B. Karlsson er forstöðumaður Rannsóknaseturs verslunarinnar.

Rannsóknasetur vinnuréttar

Rannsóknasetur vinnuréttar var stofnað í maí 2005 með samstarfssamningi milli Háskólans á Bifröst og félagsmálaráðuneytisins. Markmið setursins er einkum að efla kennslu, rannsóknir og ráðgjöf á sviði vinnuréttar og jafnréttismála á vinnumarkaði og styrkja þannig stefnumótun á þeim sviðum. Hér á eftir verður gerð grein fyrir nokkrum af helstu verkefnum setursins á árinu 2008.

Ýmsar rannsóknir voru unnar á vegum setursins auk álitsgerða og skýrslna fyrir innlenda og erlenda aðila. Má þar nefna álitsgerð um hlutastörf sem unnin var fyrir Landsamband íslenskra verslunarmanna og VR og skýrslu um framkvæmd reglna um flutning fólks yfir landamæri og réttarstöðu útsendra starfsmanna, fyrir framkvæmdastjórn Evrópusambandsins. Setrið tók einnig þátt í fleiri erlendum samstarfsverkefnum, þar á meðal á vettvangi European Labour Law Association, Evrópusamtaka vinnuréttarlögfræðinga, sérfræðinganefndar framkvæmdastjórnar Evrópusambandsins á sviði vinnuréttar og Nordic 500, norræns rannsóknaverkefnis um hlutfall kvenna í stjórnnum o.fl.

Tvö málþing voru haldin árið 2008. Í september var ráðstefnan „Framtíðarfyrirtækið” – ráðstefna um nýtingu mannauðs í stjórnun fyrirtækja, haldin í Salnum í Kópavogi. Var þar um að ræða lokaráðstefnu verkefnisins um jafnréttiskennitöluna. Hinn árlegi vinnuréttardagur Háskólans á Bifröst var síðan haldinn í október í samstarfi við lagadeild háskólans, en vinnuréttardagurinn er nú árlegur viðburður.

Verkefninu um jafnréttiskennitöluna lauk sem fyrr segir formlega á árinu, en aðild að því áttu viðskiptaráðuneytið, iðnaðarráðuneytið, Samtök atvinnulífsins, Félag kvenna í atvinnurekstri, Jafnréttisráð og Jafnréttisstofa. Um var að ræða þróunarverkefni til tveggja ára og á grundvelli þess birti Rannsóknasetrið árlega upplýsingar um stöðu kynjajafnréttis í stærstu fyrirtækjunum hér á landi. Í júní 2008 var þriðja skýrslan þess efnis gefin út í samstarfi við Rannsóknamiðstöð Háskólans. Enda þótt verkefninu sé nú formlega lokið stefnir Rannsóknasetrið að því að birta áfram slíkar upplýsingar á næstu árum.

Rannsóknasetrið var síðla árs valið til rannsókna og ráðgjafar í verkefni um samfélagslega ábyrgð fyrirtækja og kynjajafnrétti á vegum Alþjóðalánastofnunarinnar (IFC), sem er hluti af Alþjóðalánabankanum í Washington. Valið fór fram á grundvelli útboðs hér á landi.

Markmið verkefnisins er einkum að efla vitund fyrirtækja um efnahagslegan ávinning af því að nýta framlag beggja kynja og gæta að jafnrétti, jafnt innan fyrirtækja sem í allri framleiðslukeðjunni, s.s. gagnvart birgjum, neytendum, samfélaginu og umhverfi. Verkefninu lýkur í júlí 2009 með gerð leiðbeininga og handbókar sem er ætlað að vera grundvöllur skýrslugerðar fyrir fyrirtæki um allan heim, en taki þó sérstakt mið af stöðu nýmarkaðsríkja (*e. emerging markets*). Verkefnið er þáttur í samstarfi IFC og Global Reporting Initiative (GRI) sem miðar að því að aðstoða fyrirtæki við gerð svonefndra sjálfbærnisráðgjöfna til að bæta árangur sinn í umhverfis-, samfélags- og rekstrarmálum. Verkefninu er stýrt frá Washington en að því kemur fjöldi fólks, frá Alþjóðabankanum, stofnunum hans, GRI, fyrirtækjum, stofnunum og samtökum. Elín Blöndal stýrir ráðgjafahópnum en hann skipa auk þess Ingibjörg Þorsteinsdóttir, dósent við lagadeild og Birgir Óli Sigmundsson, meistaranemi í viðskiptafræði, sem aðstoðarmaður. Þátttaka rannsóknar- og ráðgjafahóps Bifrastar felst m.a. í rannsóknum, gerð lokaskýrslu verkefnisins, ráðgjöf varðandi mótun og gerð viðmiða um samfélagslega ábyrgð og jafnrétti og þátttöku í vinnuhópum í Bretlandi, S-Afríku, Brasilíu og á Indlandi.

Til viðbótar við framangreint hefur Rannsóknasetrið komið að kennslu, fyrirlestrum, námskeiðahaldi, nefndastarfi, greinaskrifum og margvíslegri ráðgjöf innan háskólans og utan.

Auk forstöðumanns veittu nokkrir meistaranemar í lögfræði aðstoð við einstök verkefni. Þau eru Maj Britt Hjördís Briem og Pálmi Rögnvaldsson, meistaranemar í lögfræði og Hlér Guðjónsson meistaranemi í viðskiptafræði.

Elín Blöndal, prófessor við lagadeild, er forstöðumaður Rannsóknaseturs vinnuréttar.

Rannsóknasetur um menningarmál

Rannsóknasetur um menningarmál var sett á stofn í ársbyrjun 2007. Setrið mun vinna einkum að rannsóknum í menningarmálum en ekki hefur enn verið aflað sérstaks fjármagns til rekstrar þess. Setrið setti á árinu 2008 upp vefsetur þar sem birtar eru vísindagreinar, upplýsingar um lesefni tengt fræðasviði setursins, áhugaverðir tenglar um menningarmál svo og ritgerðir í menningarstjórnun. Umsjónarmenn setursins eru Ágúst Einarsson prófessor og Njörður Sigurjónsson lektor.

Húsnæðismál

Helstu framkvæmdir á Bifröst starfsárið 2008 - 2009

Gengið var frá aðgengi að húsum og dælustöð við Kot og Garða sumarið 2008. Þær framkvæmdir tryggja einnig aðgengi sjúkra- og slökkvibifreiða en þarna sköpuðust oft mikil þrengsli vegna lagninga bifreiða. Lokið var við að girða af gjótuna bakvið Hamragarða og klárað var að ganga frá á háskólatorgi og við matvöruverslun Samkaupa. Byggðir voru pallar og göngustígar hellulagðir við Jaðarsel 1, 2, 5, 6 og 11. Byggður var skjólveggur við lóðarmörk Jaðarsels 1 og 2 ásamt minni skjólveggjum við Jaðarsel 10 og 12. Hellulagt var fyrir framan innganga og svalahurðir í Jaðarseli 7 og 8 og stoðir settar upp fyrir skjólveggi. Ætlunin er að ljúka við smíði skjólveggjanna við Jaðarsel 7 og 8 ásamt því að laga aðgengi að efri hæð nr. 8 og við Jaðarsel 5 og 12 sumarið 2009.

Verktakar luku ekki við frágang lóðar við nýja fjölbýlishúsið, Sjónarhól, en Háskólinn mun sjá til þess að þeim framkvæmdum ljúki sumarið 2009. Framkvæmdir vegna lagningar slitlags á götur og bílastæði töfðust fram á haust svo hætta varð við vegna veðurs en stefnt er að því að því verki ljúki sumarið 2009 ásamt því að malbika aðgengi að Sjónarhóli og Skógarseli og matvöruverslun Samkaupa. Ýmiss annar minniháttar frágangur var á lóð skólans. Gengið var frá við göngustíg frá Skógarseli að Hátíðarsal, víða voru lagðar nýjar grastorfur, hellulagður göngustígur var settur við hlið Vallarkots 4 ásamt hefðbundinni snyrtingu á svæðinu.

Seinni hluti nýja fjölbýlishúss nemendagarða, Sjónarhóll, var tekinn í notkun í júlí 2008 þegar flutt var inn í sjö íbúðir, 101, 301-305 og 309. Í ágúst var flutt í ellefu íbúðir og allt húsið tekið í notkun í september. Ekki var því þörf á að úthluta í sumarústöðum þetta árið. Í vetur hafa nemendagarðar getað boðið fjarnemum gistingu á fjarnámshelgum á Bifröst sem hefur mælst mjög vel fyrir.

Vegna slæmrar fjárhagsstöðu Mosturs ehf. í eigu Nýsis ehf. var öllum endurbótum á Hátíðarsal og Skakka frestað.

Staða umsjónarmanns nemendagarða var lögð niður frá og með 1. september 2008. Á húsnæðissviði starfa nú þrír starfsmenn í viðhaldsdeild auk húsvardar. Guðjón F. Jónsson, smiður, kom til starfa 1. september 2008 er Jónas Helgi Guðjónsson, smiður, lét

af störfum eftir 14 ára starf við skólann. Ebba Unnur Jakobsdóttir lét einnig af störfum sumarið 2008 eftir 10 ára starf sem umsjónarmaður með kaffistofu kennara og ræstingum við skólann. Þrír fastir starfsmenn sjá um ræstingar og hafa umsjón með kaffistofu kennara auk þeirra eru ráðnir inn nemendur í tímavinnu til að sjá um ákveðin svæði og hafa umsjón með herbergjum þegar fjarnemar gista á fjarnámshelgum. Öryggisvörður heyrir undir húsnæðissvið, hann heitir Gísli Einarsson og kom til starfa í janúar 2008.

Rekstur og efnahagur

Tekjur Nemendagarða Háskólans á Bifröst árið 2008 námu 171 milljón króna. Rekstrargjöld námu 258 mkr., þar af húsaleiga 159 mkr. Afskriftir voru 4 mkr. og fjármagnskostnaður 31 mkr. Tap af reglulegri starfsemi var 122 mkr. samanborðið við 51 mkr. tap árið 2007 og 123 mkr. tap 17 mánuðina þar á undan. Eigið fé Nemendagarða í árslok 2008 var 57 mkr. samanborðið við 170 mkr. í árslok 2007 og 151 mkr. í árslok 2006.

Rekstur og efnahagur

Á Bifröst eru reknar tvær rekstrareiningar. Þær eru Háskólinn á Bifröst og Nemendagarðar Háskólans á Bifröst sem reka íbúðir fyrir nemendur og starfsmenn. Í janúar 2007 var ákveðið að reikningsárið yrði almanaksárið.

Tekjur Háskólans á Bifröst á árinu 2008 námu 827 milljónum kr. (mkr). Samningsgreiðslur frá ríki námu 294 mkr en aðrar tekjur 533 mkr. Samningsgreiðslur frá ríki eru að langstærstum hluta kennsluframlag byggt á nemendaígildum en einnig er óverulegt framlag til rannsókna. Framlöggin byggja á samningi milli skólans og ríkisins sem rennur út á árinu 2009. Aðrar tekjur eru að stærstum hluta skólagjöld, 355 mkr. Helstu tekjur aðrar eru vegna rannsókna, af námskeiðahaldi, leigutekjur vegna húsnæðis, rekstur kaffihúss og þjónusta við nemendagarða.

Rekstrargjöld skólans á árinu 2008 námu 878 mkr að frátöldum afskriftum og fjármagnsliðum. Laun og launatengdur kostnaður nam 548 mkr eða um 2/3 hluta rekstrargjalda. Starfsmenn voru um 70 talsins en auk þess kom fjöldi stundakennara að kennslu líkt og áður. Húsnæðiskostnaður nam 128 mkr og annar rekstrarkostnaður 202 mkr. Afskriftir voru 8 mkr og fjármunatekjur voru 12 mkr..

Tap af reglulegri starfsemi árið 2008 var 48 mkr. en árið áður var hagnaður af reglulegri starfsemi 5 mkr. Ástæður taps árið 2008 er m.a. aukin verðbólga og erfitt rekstrarumhverfi einkum seinni hluta árs, minni greiðslur frá ríkisvaldi og minni tekjur af skólagjöldum en vænst var. Í óreglulegum gjöldum var fært niður verðmæti eigna í fasteignum einkum Sjónarhóli um 33 mkr. Þetta er varúðarfærsla. Árið áður var hagnaður af sölu húsnæðis 123 mkr.. Tap ársins 2008 var því 81 mkr. en hagnaður ársins 2007 var 128 mkr. Afkoma skólans versnaði því verulega árið 2008.

Á árinu 2007 seldi skólinn fasteignir sínar til Mosturs ehf. sem er í 100% eigu fasteignafélagsins Nýsis hf. og endurleigir skólinn fasteignirnar. Rekstur Mostur ehf. gekk mjög erfiðlega á árinu 2008 vegna erfiðleika móðurfélagsins Nýsis hf og olli það skólanum fjárhagstjóni en Mostur ehf. stóð ekki við allt sem því félagi bar samkvæmt kaupsamningi, einkum hvað varðar viðhald og yfirtöku lána. Skólinn er eignaraðili að félögum sem eiga Hamragarða, nemendagarða og þjónustuhúsnæði, og að félagi sem á Sjónarhól sem eru nýir nemendagarðar sem teknir voru að hluta til í notkun árið 2007 og 2008. Miklar vanefndir hafa verið af hálfu verktaka við Sjónarhól og er eru deilur milli

meðeiganda skólans í félaginu um Sjónarhól en það félag heitir Selfell. Sá meðeigandi er jafnframt verktaki hússins. Þessar deilur voru óleystar í árslok 2008 og hjá lögfræðingum.

Fastafjármunir námu 99 mkr í lok árs 2008 og eignir alls 202 mkr. Langtímaskuldir Háskólans á Bifröst voru engar í lok árs 2008 og skammtímaskuldir 80 mkr.

Eigið fé Háskólans á Bifröst nam 122 mkr í lok árs 2007 og lækkaði það milli ára um 81 m.kr. en eiginfjárhlutfall er þó 60%.

Rekstur og efnahagur:

Rekstur	12 mánuðir	12 mánuðir	17 mánuðir
Allar tölur í milljónum króna	2008	2007	2005-2006
Rekstrartekjur	827	779	781
Rekstrargjöld	<u>879</u>	<u>724</u>	<u>901</u>
Rekstrarafgangur	-52	55	-120
Afskriftir	8	14	26
Fjármagnsliðir	<u>12</u>	<u>-36</u>	<u>-89</u>
Hagnaður fyrir óreglulega liði	-48	5	-235
Óreglulegar tekjur	<u>-33</u>	<u>123</u>	<u>40</u>
Rekstrarniðurstaða	-81	128	-195
Efnahagur	31.12	31. 12.	31. 12.
Allar tölur í milljónum króna	2008	2007	2006
Fastafjármunir	99	126	669
Veltufjármunir	<u>103</u>	<u>269</u>	<u>83</u>
Eignir samtals	202	395	752
Eigið fé	122	203	74
Langtímaskuldir	0	0	398
Skammtímaskuldir	<u>80</u>	<u>192</u>	<u>280</u>
Skuldir og eigið fé samtals	202	395	752

Tölfræði

