

# Ársskýrsla Háskólans á Bifröst

2006-2007

## Efnisyfirlit

	bls.
Fylgt úr hlaði	3
Háskólastjórn	4
Rektor	5
Háskólaráð	6
Skipurit	8
Frumgreinadeild	9
Viðskiptadeild	10
Lagadeild	12
Félagsvísindadeild	14
Skólafélag Háskólans á Bifröst	15
Bókasafn	16
Náms- og starfsráðgjöf	18
Vefsetur	20
Tölvuþjónusta	21
Alþjóðaskrifstofa	22
Rannsóknamiðstöð Háskólans á Bifröst	23
Rannsóknasetur á Bifröst	27
Evrópufræðasetur	27
Rannsóknasetur verslunarinnar	29
Rannsóknasetur vinnuréttar og jafnréttismála	31
Rannsóknasetur um menningarmál	32
Húsnæðismál	33
Rekstur og efnahagur	35

## Fylgt úr hlaði

Ársskýrsla þessi nær til skólaársins 2006-2007. Í janúar 2007 var ákveðið að reikningsár skólans yrði almanaksárið frá og með árinu 2007 en ekki skólaárið eins og var áður. Í ágúst 2007 var afgreidd ný reglugerð fyrir skólann. Nýr rektor tók til starfa 15.janúar 2007. Leitast er við að láta þær upplýsingar sem eru hefðbundnar í ársskýrslu sem þessari ná til almanaksársins, þ.e. til ársloka 2007. Í ársskýrslunni er lýst meginþáttum starfsemi skólans fyrir þetta tímabil.

Dr. Ágúst Einarsson

rektor Háskólans á Bifröst

## Háskólastjórn

Háskólastjórn skólaárið 2006-2007 er skipuð eftirfarandi einstaklingum:

### Stjórnarformaður

Guðjón Rúnarsson, fulltrúi Samtaka atvinnulífsins

### Varaformaður

Andrés Magnússon, fulltrúi Hollvinasamtaka Bifrastar

### Aðrir fulltrúar

Björg Ágústsdóttir, fulltrúi menntamálaráðherra

Finnur Árnason, fulltrúi Samtaka atvinnulífsins

Ástráður Haraldsson, fulltrúi háskólaráðs

### Varamenn

Brynhildur Einarsdóttir, fulltrúi menntamálaráðherra

Heiðrún Jónsdóttir, fulltrúi Hollvinasamtaka Bifrastar

Ásbjörn Gíslason, fulltrúi Samtaka atvinnulífsins

Atli Atlason, fulltrúi Samtaka atvinnulífsins

Kolfinna Jóhannesdóttir, fulltrúi háskólaráðs

Stjórn háskólans skipa fimm manns, sem hver um sig hefur varamann. Háskólaráð kýs einn, hollvinasamtök háskólans tilnefna einn, Samtök atvinnulífsins tilnefna tvo og menntamálaráðherra einn. Stjórnarmenn skulu kosnir eða tilnefndir til tveggja ára í senn. Stjórnin kýs sér formann og varaformann á fyrsta fundi.

Stjórn háskólans skal standa vörð um tilgang og hlutverk hans samkvæmt samþykktum. Stjórnin skal ávallt virða faglegt akademískt sjálfstæði háskólans og ber hún ábyrgð á rekstri, fjárhag og eignum háskólans. Stjórnin setur háskólanum reglugerð í samræmi við samþykktir hans.

## Rektor

Rektor annast stjórnun og rekstur háskólans í umboði stjórnar og ber ábyrgð gagnvart henni. Hann ber ábyrgð á að starfstilhögun öll sé í samræmi við hlutverk, markmið og gæðakröfur skólans. Rektor ræður starfsmenn og leysir þá frá störfum.

Rektor ábyrgist öll fjármál háskólans í umboði stjórnar. Hann skal leggja fjárhags- og rekstraráætlun fyrir næsta reikningsár fyrir stjórn háskólans eigi síðar en 15. janúar ár hvert. Rektor kemur fram fyrir hönd háskólans út á við og hefur forgöngu um þróunarstarf og stefnumótun og er yfirmaður gæðamála.

Rektor hefur heimild til að taka þær ákvarðanir sem nauðsyn krefur, en skal ráðfæra sig við stjórnarformann á milli funda stjórnar háskólans um allar stefnumarkandi eða óvenjulegar ákvarðanir. Slíkar ákvarðanir skulu bornar undir stjórn eins skjótt og verða má. Aðstoðarrektor skal vera staðgengill rektors í fjarveru hans.

Núverandi rektor skólans er dr. Ágúst Einarsson og Bryndís Hlöðversdóttir er aðstoðarrektor.

## Háskólaráð

Háskólaráð er æðsta vald í innri málum háskólasamfélagsins. Þar sitja rektor, aðstoðarrektor, deildarforsetar, sviðsstjóri kennslu, einn fulltrúi fastráðinna kennara úr hverri háskóladeild, einn fulltrúi annarra starfsmanna háskólans, einn fulltrúi nemenda úr hverri deild skólans, fulltrúi meistaranema og formaður hagsmunasamtaka nemenda. Fyrir hvern kjörinn fulltrúa skal kjörinn varafulltrúi. Sviðsstjóri fjármála, sviðsstjóri húsnæðismála og fulltrúi hagsmunasamtaka íbúa hafa seturétt í háskólaráði með málfrelsi og tillögurétti en án atkvæðisréttar.

Háskólaráð ákvarðar um stefnumörkun háskólans á sviði kennslu og rannsókna, sameiginlega kennslufræði háskólans, gæðamál, málefni er varða samskipti innan háskólasvæðisins almennt eða háskólasamfélagið sem heild, kærur vegna úrskurða deildarfunda, úrskurði og álit siðanefndar og viðurlög vegna brota á siðareglum. Háskólaráð er einnig umræðu- og ákvarðanatökuvettvangur um önnur málefni háskólasamfélagsins.

### **Háskólaráð skólaárið 2006-2007 var skipað eftirfarandi einstaklingum:**

#### **Með atkvæðisrétt:**

Ágúst Einarsson, rektor, frá 15. janúar 2007

Bryndís Hlöðversdóttir aðstoðarrektor og forseti lagadeildar

Reynir Kristinsson forseti viðskiptadeildar

Jón Ólafsson forseti félagsvísindadeildar

Ingibjörg Ingvadóttir, lektor, fulltrúi kennara í lagadeild

Bjarni Jónsson, dósent, fulltrúi kennara í viðskiptadeild

Grétar Þór Eypórsson, prófessor, fulltrúi kennara í félagsvísindadeild

Bragi Þór Svavarsson fulltrúi starfsmanna

Júlíus Arnarson formaður skólafélagsins

Gísli Júlíus Sigurðsson fulltrúi nemenda í lagadeild

Róbert Grétar Pétursson fulltrúi nemenda í viðskiptadeild

Signý Óskarsdóttir fulltrúi nemenda í félagsvísindadeild

#### **Án atkvæðisréttar:**

Einar Valdimarsson sviðsstjóri fjármála

Alda Baldursdóttir sviðsstjóri húsnæðis

Ingibjörg Guðmundsdóttir sviðsstjóri kennslu

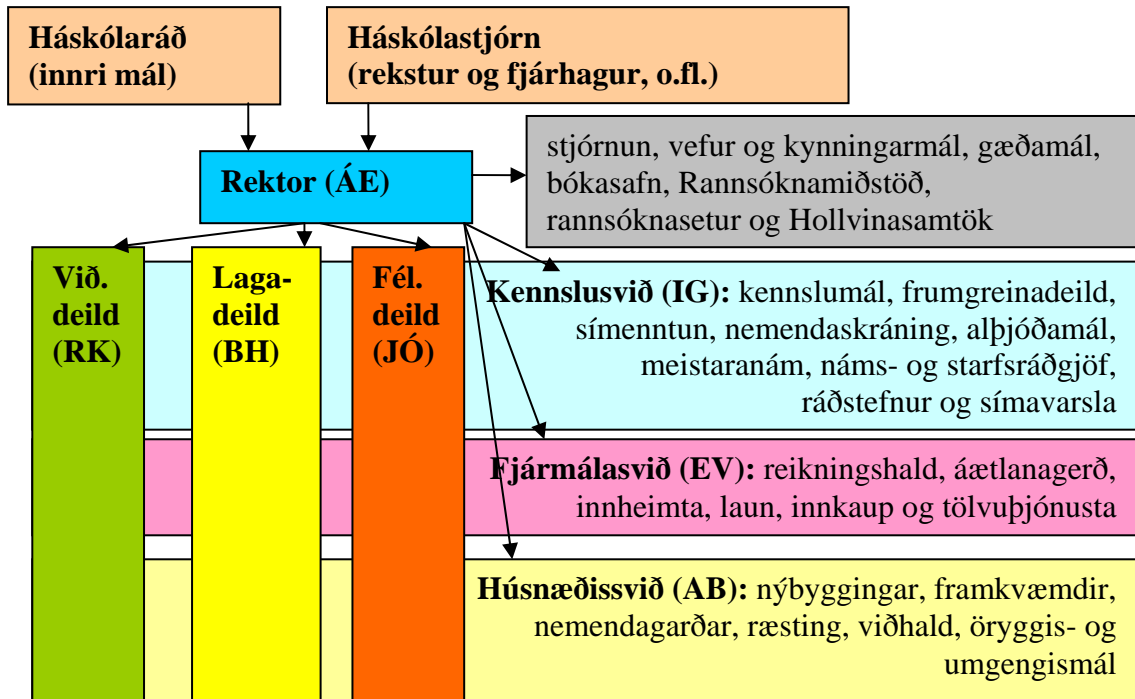
Georg Brynjarsson fulltrúi nemenda í frumgreinadeild

Þorvaldur Hjaltason fulltrúi íbúaráðs

## Skipurit

Nýju skipuriti skólans frá janúar 2007 er lýst á eftirfarandi mynd:

### Skipurit Háskólans á Bifröst



#### Skammstafanir í skipuriti skólans eru:

ÁE: Ágúst Einarsson rektor

Við.deild: Viðskiptadeild

Fél.deild: Félagsvísindadeild

RK: Reynir Kristinsson deildarforseti

BH: Bryndís Hlöðversdóttir deildarforseti

JÓ: Jón Ólafsson deildarforseti

IG: Ingibjörg Guðmundsdóttir sviðsstjóri kennslusviðs

EV: Einar Valdimarsson sviðsstjóri fjármálasviðs

AB: Alda Baldursdóttir sviðsstjóri húsnæðissviðs



## Frumgreinadeild

Nám í frumgreinadeild veitir eins árs sérhæfðan undirbúning fyrir háskólanám á Bifröst þeim sem ekki fullnægja inntökuskilyrðum um stúdentspróf og öðrum þeim sem vilja styrkja umsókn sína um nám á Bifröst með eins árs undirbúningi í grunnfögum. Í deildinni eru kennd þau grunnfög sem nýtast nemendum til undirbúnings fyrir nám í öllum háskóladeildum á Bifröst. Nám í frumgreinadeild er samtals 37 einingar á framhaldsskólastigi og lögð er áhersla á kennslu í stærðfræði, bókhaldi og ensku. Auk þess er kennd upplýsingatækni, heimspeki og stjórnmál, danska, íslenska, hagfræði og lögfræði. Námið er lánshæft samkvæmt reglum Lánasjóðs íslenskra námsmanna.

Umsóknir um nám í frumgreinadeild í staðnámi á haustmisseri 2006 voru 118 talsins og hófu 57 nemendur, 24 karlar og 33 konur, nám í deildinni að hausti, eða um 48% af heildarfjölda umsækjenda. Meðalaldur var um 30 ár.

Umsóknir um nám í frumgreinadeild í staðnámi á haustmisseri 2007 voru 96 talsins og hófu 54 nemendur, 27 karlar og 27 konur, nám í deildinni að hausti, eða 56 % af heildarfjölda umsækjenda. Meðalaldur var um 30 ár.

Guðrún Björg Aðalsteinsdóttir er umsjónarmaður frumgreinadeildar í staðnámi.

Hafin var kennsla í frumgreinadeild í fjarnámi haustið 2007. Umsækjendur voru 98 talsins og hófu 54 nemendur nám, 21 karl og 33 konur eða 55% af heildarfjölda umsækjenda. Meðalaldur var um 36 ár.

Hulda I. Rafnarsdóttir er umsjónarmaður frumgreinadeildar í fjarnámi

## Viðskiptadeild

### Kennsla í viðskiptadeild

Í grunnnámi viðskiptadeildar var boðið upp á staðnám og fjarnám. Sömu kröfur eru gerðar í stað- og fjarnámi en fjarnámið er stundað með vinnu og tekur tvöfaldan tíma á við staðnám. Leitast er við að hafa sömu kennara í kennslu í stað- og fjarnámi til þess að tryggja sömu kennslu og námsmat.

Hægt er að taka diplómanám í rekstrarfræði – 90 ECTS einingar í fjarnámi - og BS gráðu í viðskiptafræði – 180 ECTS einingar í stað- og fjarnámi. Í fjarnámi er auk þess boðið upp á viðskiptafræði með áherslu á verslun. Í lok árs 2007 var ákveðið að bjóða upp á nýja námsleið í BS í staðnámi á komandi skólaári og skyldi hún alfarið kennd á ensku, undirbúningur var hafinn að mótun þess náms.

Í meistaranámi var boðið upp á tvær MS-gráður í viðskiptafræðum, annars vegar í alþjóðaviðskiptum og hins vegar banka- og fjármálafræðum. Kennslan í MS náminu fer fram í staðnámi í júlí og ágúst en í fjarnámi að hausti og vori. Í fjarnáminu eru 1-2 vinnuhelgar í tengslum við hverja námsgrein.

Síðari hluta árs var samþykkt að bjóða upp á nýja meistaralínu MS í stjórnun heilbrigðisþjónustu með upphafi á vorönn 2008. Var námið undirbúið, auglýst og fengust rúmlega 30 umsóknir.

Í viðskiptadeild eru öll helstu svið stjórnunar, rekstrar og viðskipta kennd. Námið er alhliða viðskiptanám sem ætlað er að búa nemendur undir ábyrgðar-, forystu- og stjórnunarstörf í innlendu og alþjóðlegu samkeppnisumhverfi auk þess að vera góður undirbúningur fyrir meistaranám.

### Nemendur í BS námi

<b>BS - staðnám</b>	<b>2007</b>	<b>2006</b>	<b>2005</b>
Umsóknir	87	110	107
Samþykktir	70	58	74
- konur	36	23	33
- Karlar	34	35	41
Meðalaldur		27	31

### BS - fjarnám

Umsóknir	109	144	47
Samþykktir	69	73	41
- konur	42	32	24
- Karlar	27	41	17
Meðalaldur		33	36
<b>Meistaraneimar</b>	38	31	52

Útskrifaðir nemendur með háskólagráðu frá viðskiptadeild hafa verið sem hér segir:

#### Útskrifaðir nemendur

	2007				2006			
	Febr.	Júní	Sept.	Samt. 07	Jan	Mai	Sept.	Samt. 06
<b>BS</b>	17	28	13	<b>58</b>	52	54	1	<b>107</b>
<b>MS</b>	2	1	4	<b>7</b>	1	1	2	<b>4</b>

#### Símenntun

Í símenntun var boðið upp á sérstakt tveggja ára nám fyrir verslunarstjóra. Gerðar voru nokkrar breytingar á náminu og það lengt þannig að hluti þess gagnast nemendum sem vilja halda áfram og fara í frumgreinadeild. Hafin var ný námsleið undir heitinu Rekstur smærri fyrirtækja (RSF) sem er tveggja anna nám. Einnig var boðið upp á sérstakt 11 vikna nám fyrir konur sem ber heitið Máttur kvenna I og II. Framangreint nám er kennt í fjarnámi og á vinnuhelgum tvisvar fyrir hvert námskeið.

	2008	2007	2006	2005
Verslunarstjórar		33	71	66
- Útskrifaðir		6		
Rekstur smærri fyrirt.		25		
Máttur kvenna I		61	48	
Máttur kvenna II	156			

Forseti viðskiptadeildar árið 2007 er Reynir Kristinsson.

## Lagadeild

### Kennsla í lagadeild

Lagadeild hóf sitt sjötta starfsár haustið 2006 og var kennsla með hefðbundnu sniði. Viðskiptalögfræði var kennd til BS gráðu eins og verið hefur en frá og með hausti 2007 var námið lengt í 2ja og hálfis árs nám, en áður hafði námið verið kennt á 2 árum. Á starfsárinu var við deildina einnig kennt á meistarastigi, til ML gráðu í lögfræði og til MA gráðu í skattarétti sem hóf göngu sína í júlí 2006.

### Starfsmenn

Deildarforseti var Bryndís Hlöðversdóttir. Fastráðnir kennarar við deildina voru auk Bryndíasar, dr. Herdís Þorgeirsdóttir prófessor, Ástráður Haraldsson hrl. dósent, (í 75% starfi) Elín Blöndal, cand.jur, L.L.M, (20%) Ingibjörg Þorsteinsdóttir, cand. jur., MSc, lektor, (50%) Ingibjörg Ingvadóttir, cand. jur., lektor, Birgir G. Magnússon hdl., lektor (50%) Sigurður Arnalds, hrl., cand. jur, aðjúkt. Þann 1. september 2006 hætti Stefán Kalmansson störfum við deildina. Þann 1. september 2006 var Einar Karl Hallvarðsson hrl ráðinn aðjúkt í hálf starf við deildina en frá og með hausti 2007 var Einar ráðinn í fullt starf við deildina. Herdís Þorgeirsdóttir hætti störfum við deildina 1. september 2007, sem og Birgir G. Magnússon sem starfar áfram sem stundakennari við lagadeild. Herdís varð rannsóknaprófessor og heyrir undir skrifstofu rektors. Þann 1. september 2007 var Sigurður Líndal ráðinn sem prófessor við deildina í 50% starf.

### Starfsemi

Starfstímabilið var með ágætum og nokkuð hefðbundið.

Föstudaginn 25. ágúst 2006 hélt Rannsóknarsetur vinnuréttar- og jafnréttismála við Háskólann á Bifröst, málþing í samvinnu við lagadeild skólans um markaðslaun og launajafnrétti. Málþingið fór fram á ensku og var vel sótt.

Þann 3. nóvember 2006 hélt Rannsóknarsetur vinnuréttar- og jafnréttismála málþing í samstarfi við félagsmálaráðuneytið um launajafnrétti, þar sem fjallað var um nýútkomna skýrslu Capacent um kynbundinn launamun og launamyndun. Málþingið var vel sótt.

Þann 4. maí 2007 var vinnuréttardagurinn haldinn í fyrsta sinn en fyrir honum stóð Rannsóknarsetur vinnuréttar- og jafnréttismála í samstarfi við lagadeild Háskólans á Bifröst og Vinnuréttarfélag Íslands.

**Nemendur**

Um BS nám í lagadeild á haustönn 2006 sóttu 79 og hófu 54 nám. Af þeim sem hófu nám við deildina haustið 2006 voru 30 konur en 24 karlar. Haustið 2007 sóttu 44 nemendur um og hófu 35 nemendur BS nám í lagadeild og 23 nemendur hófu nám í MA í skattarétti.

Í september 2006 útskrifuðust 2 nemendur með BS gráðu í viðskiptalögfræði, í febrúar 2007 19 nemendur en vorið 2007 útskrifuðust 7 nemendur. Haustið 2007 útskrifuðust 32 nemendur með BS gráðu í viðskiptalögfræði.

Alls lögðu 45 manns stund á meistaranám í lögfræði (ML) árið 2006-7 og 23 á MA nám í skattarétti. Í febrúar 2007 útskrifuðust 6 nemendur með ML gráðu í lögfræði.

Forseti lagadeildar er Bryndís Hlöðversdóttir dósent.

## Félagsvísindadeild

### Kennsla í félagsvísindadeild

Skólaárið 2006-2007 starfaði deildin fullmönnuð, með nemendur á fyrsta og öðru ári í grunnnámi og nemendur í meistaranámi í menningarstjórnun og Evrópufræði. Á árinu voru skráðir nemendur í deildinni samtals 140, þar af voru 75 í grunnnámi (HHS), 50 í menningarstjórnun og 15 í Evrópufræði. Námið í HHS hefur áfram verið kynnt sem almennt félagsvísindanám sem veitir trausta undirstöðumenntun sem nýtist á vinnumarkaði og góðan undirbúning að hvers kyns framhaldsnámi í hug- og félagsvísindum.

### Starfsmenn deildarinnar

Skólaárið 2006-2007 voru 8 fastir starfsmenn við deildina, þar af tveir í fullu starfi. Próffessorar voru þrír, dósentar tveir og aðjúnktar tveir, en annar þeirra gegndi um tíma jafnframt starfi alþjóðafulltrúa á kennslusviði. Nokkrar breytingar urðu á mannahaldi deildarinnar vorið 2007. Þrír kennarar fóru í leyfi, og einn nýr lektor var ráðinn frá 1. júlí. Haustið 2007 voru virkir starfsmenn deildarinnar því 5, þar af tveir í fullu starfi.

### Nemendur

Umsóknir um að hefja B.A. nám í HHS við félagsvísindadeild haustið 2007 voru 37 talsins, en 30 nemendur voru teknir inn í deildina eða 81% umsækjenda. 44 sóttu um að komast í meistaranám við deildina, en 35 voru teknir inn, eða 79% umsækjenda.

Fyrsti nemandinn var útskrifaður með M.A. gráðu í mennta- og menningarstjórnun haustið 2006, en til ársloka 2007 útskrifuðust alls 5 með þessa gráðu. Það hefur tekið tíma að koma fyrstu nemendunum í gegn um meistaranám deildarinnar, en allt bendir nú til þess að útskriftum fari smátt og smátt fjölgandi.

Forseti félagsvísindadeildar skólaárið 2006-2007 er Jón Ólafsson.

## Nemendafélag Háskólans á Bifröst

Á starfsárinu 2007-2008 tók félagið nokkrum breytingum frá fyrri árum. Breytt var um nafn og nú heitir félagið Nemendafélag Háskólans á Bifröst en hét áður Skólafélag Háskólans á Bifröst. Viðtækar lagabreytingar voru gerðar á árinu og samhliða því var skipulagningu félagsins breytt. Ákveðið var að allir nemendur sem stunda nám í Háskólanum á Bifröst verði félagar í Nemendafélaginu án greiðslu auk þess sem nemendaskírteini voru gerð fyrir alla nemendur í fyrsta sinn í langan tíma.

Embætti félagsmálafulltrúa var lagt af en tekin var upp sérstök hátíðanefnd sem skipuð er tveimur fulltrúum úr hverri deild og sá um flestar skemmtanir og böll sem haldin voru. Nemendafélagið lagði sérstaka áherslu á afþreyingu fyrir fjölskyldufólk og var haldinn fjölskyldudagur um sumarið, krakkabíó var tekið upp aftur og Íþróttarálfurinn kom og skemmti ungum sem öldnum. Spurningakeppnin Gettu Bifröst var haldin á hverjum þriðjudegi, ræðukeppi á milli deilda var tekin upp að gömlum síð og sigraði félagsvísindadeildin í fyrstu keppninni. Keppt var í leðjubolta við Háskólann á Hvanneyri, haldið var sápuboltamót, þríþrautin Hroki var haldin um sumarið, farið var á Háskólasprell á Akureyri auk ýmissa annarra atburða sem nefna mátti. Þrátt fyrir þessar breytingar var reynt að byggja á gömlum grunni félagsins og halda í gamlar hefðir. Markmið Nemendafélagsins er að vera regnhlífssamtök yfir félagsstarfssemi nemenda og skapa trúverðugt hagsmunafélag .

Frá vorönn 2007 skipa stjórn Nemendafélagsins Háskólans á Bifröst fyrir starfsárið 2007-2008 eftirtaldir einstaklingar:

Júlíus Arnarsson formaður

Sara Magnúsdóttir ritari og varformaður

Eyþór Theodórsson gjaldkeri

Sandra Ósk Jóhannsdóttir upplýsingafulltrúi

Páll Ingi Kvaran félagsmálafulltrúi

Eva Hlín Alfreðsdóttir fulltrúi nýnema

## Bókasafn

### Starfsmenn 2007

Andrea Jóhannsdóttir, háskólabókavörður

Eva Ingibjörg Sumarliðadóttir, bókasafnstæknir (til 1. ágúst)

Álfheiður Lárusdóttir, bókasafns- og upplýsingafræðingur (frá 15. ágúst)

Nemendur sinntu afgreiðslustörfum á kvöldin og um helgar. Einnig vann Gróa

Björnsdóttir, bókasafnsfræðingur við skráningu lokaverkefna á haustdögum 2007.

### Starfsemin

Áfram var haldið við að skrá ritakostinn í bóksafnskerfið Gegni og lauk því starfi að mestu á árinu. Þó er eftir að skrá sérsöfn Jónasar Jónssonar og Guðmundar Sveinssonar. Einnig var hafin skráning forða tímarita í Gegni. Safnið flutti úr gamla húsinu yfir á 1. hæð Hamragarða og opnaði þar þann 19. janúar í björtu og góðu húsnæði, ca 200 m<sup>2</sup>. Með þessu var brotið blað í starfsemi safnsins, vinnuaðstaða fyrir nemendur bætt og innangengt í lesstofu, sem einnig er ca 200 m<sup>2</sup>, enda hefur notkun á safninu stór aukist. Keyptar voru nýjar hillur til viðbótar þeim sem fyrir voru, en búnaður fyrir afgreiðsluvæðið bíður seinni tíma. Einnig eru tvö vinnuherbergi og er útibúinu frá Bóksölu stúdenta komið fyrir í öðru þeirra.

Álfheiður Lárusdóttir hefur kynnt rafræn gagnasöfn og tímarit á deildarfundum allra deilda. Hún hefur verið með fyrirlestra og verkefni í aðferðafræðinni fyrir allt fyrsta árið til samans þrjá kennsludaga. Einnig hefur hún kynnt frumgreinadeild notkun á Gegni og helstu gagnasöfnum í tengslum við íslenskukennsluna, verið með fyrirlestur og æfingar í þjóðhagfræði á öðru ári í viðskiptadeild og í túortíma hjá öðru ári í lagadeild með fyrirlestur og æfingar um helstu gagnagrunna á lagasviði.

### Ritakostur

Áfram var haldið að byggja upp ritakostinn og keypt inn markvisst fyrir hinar nýju deildir skólans, lagadeildina og félagsvísindadeildina til viðbótar við efni fyrir viðskiptadeildina. Ný aðföng voru 1969 bækur. Safnið eignaðist einnig Alþingistíðindin frá upphafi, en Steingrímur Gautur Kristjánsson gaf safninu þau, einnig gáfu Ágúst Einarsson, rektor og Jón Ólafsson deildarforseti bækur úr sínum einkasöfnum.



Safnið hélt áfram að kaupa aðgang að rafrænum gagnasöfnum til viðbótar þeim söfnum sem landsaðgangurinn á Hvar?is býður upp á. Nú er keyptur aðgangur að: Econ Lit, Jstor collection – Business og Art & Sciences, *Karnov og Ugeskrift for Retsvæsen*, *MarketLine*, *Morgunblaðinu*, *OECD-gagnasöfnunum*, *Réttarríkinu* og *Westlaw*. Búið var að skrá í Gegni 31. des. 2007 9.923 rit. Er þetta megnið af virkum ritakosti safnsins, en þar til viðbótar er talsvert til af ritum sem standa í Guðmundar- og Jónasarstofum. Eldri lokaverkefni og misserisverkefni sem höfðu verið skráð í Metrabókina verða ekki skráð í Gegni.

## Útlán

Útlán voru 6.604 í safninu. Í millisafnalánum voru fengin 252 rit og útvegaðar 74 greinar. Til annarra safna voru lánuð 60 rit.

## Annað

Starfsmenn safnsins tóku þátt í samstarfi bókasafna á Íslandi og erlendis.

Háskólabókavörður er formaður Aleflis notendafélags Landskerfis bókasafna .

Háskólabókavörður er varamaður í stjórnarnefnd Landsaðgangs að rafrænum gagnasöfnum og tímaritum.

Álfheiður Lárusdóttir tekur þátt í vinnuhópi um Upplýsingalæsi.

Norrænir hæstaréttabókaverðir komu í kynnisferð í júní.

Bókasafnsfræðingarnir hafa tekið þátt í fleiri námskeiðum um notkun bókasafnskerfisins Gegnis.

Háskólabókavörður tekur þátt í samstarfshópi háskólabókavarda en þeir hittust þrisvar á árinu.

Háskólabókavörður tók þátt í málþingi um landsaðgang að rafrænum gagnasöfnum og tímaritum, sem haldinn var í tilefni þess að 10 ár eru liðin síðan hafist var handa við að undirbúa það sem í dag er Hvar?is

Andrea Jóhannsdóttir er forstöðumaður bókasafns Háskólans á Bifröst

## Náms- og starfsráðgjöf

Við náms- og starfsráðgjöf skólans starfaði Erla Hrönn Vilhjálmsdóttir sálfræðingur og náms- og starfsráðgjafi ein í 85% starfi haustönn 2006 og fram á haust 2007, en í september það ár var Ragnheiður Bóasdóttir, náms- og starfsráðgjafi ráðin til viðbótar, í 80% starf. Stöðugildi fóru því úr 0,85 í 1,65.

Samkvæmt álitni nefndar á vegum Menntamálaráðuneytisins, um eflingu náms- og starfsráðgjafar, frá árinu 1998, er æskilegt hlutfall stöðugilda náms- og starfsráðgjafa og fjölda nemenda eitt stöðugildi á hverja 3-500 nemendur. Virkir nemendur voru 663 árið 2006, samkvæmt upplýsingum umsjónarmanna nemendaskrár Háskólans á Bifröst sem þýðir að hlutfall nemenda og stöðugildis í náms- og starfsráðgjöf fyrir áramót 2006 var 1 á móti 780. Árið 2007 voru nemendur 1023 og var hlutfallið því um 1 á móti 1200 vor og sumar 2007, en haustönn 2007 var hlutfallið 1 á móti 620.

### Meginhlutverk náms- og starfsráðgjafar

Meginhlutverk náms- og starfsráðgjafar er að veita nemendum margvíslegan stuðning í námi, s.s. ráðgjöf um námstækni og tímastjórnun, sálfræðilega ráðgjöf vegna prófkviða og persónulegra örðugleika er koma niður á árangri eða vellíðan í námi og ráðgjöf vegna náms- og starfsvals eða starfsþróunar. Náms- og starfsráðgjafar sjá um að leiðbeina nemendum sem þurfa á sérúrræðum í námi að halda um þau úrræði sem í boði eru hjá skólanum. Auk þessa veita þeir einstaklingum sem huga að námi við skólann ráðgjöf varðandi námsval og umsókn. Aðstoðin fer fram í gegnum viðtöl og námskeið.

### Námskeið

Ólöf Húnfjörð Samúelsdóttir, fyrrum ráðgjafi við námsráðgjöfina, hélt námskeið um vinnubrögð og viðhorf í námi fyrir nemendur í frumgreinadeild í kynningarviku þeirra í september. Ragnheiður Bóasdóttir hélt samskonar námskeið fyrir nýnema í háskóladeildunum í október og námskeið fyrir útskriftarnema: „Starfsval og -leit“ í nóvember.

### Framboð og eftirspurn eftir náms- og starfsráðgjöf

Frá hausti 2006 til og með ágúst 2007 voru mánaðarlega, þ.e. miðað við 4 vikur, í boði 36 fyrirframbókuð 45 mínútna viðtöl, auk þess sem opin (óbókuð) 15 mínútna viðtöl voru tvo daga í viku, 90 mínútur í senn. Frá og með haustönn 2007 voru fyrirframbókuð

viðtöl 72 pr. 4 vikur og opnir viðtalstímar 4 x 90 mín. Viðtalstímarnir voru sem fyrr vel nýttir og oft varð 2ja til 3ja vikna bið eftir fyrirframbókuðu viðtali, en með auknu framboði minnkaði bið svo hún varð mest vikulöng á haustönn 2007.

Erla Hrönn Vilhjálmsdóttir er forstöðumaður náms- og starfsráðgjafar Háskólans á Bifröst.

## Vefsetur

Vefsetur Háskólans á Bifröst veitir upplýsingar um alla starfsemi skólans. Á vefnum er yfirlit yfir nám, deildir, starfsfólk, stjórnsýslu háskólans og upplýsingar sem tengjast háskólaþorpinu. Rannsóknamiðstöð Háskólans á Bifröst, Rannsóknasetur verslunarinnar, Rannsóknasetur vinnuréttar og jafnréttismála, Evrópufræðasetur og Hollvínasamtök skólans hafa hvert sinn vef og bera viðkomandi yfirmenn ábyrgð á því efni sem þar er birt og sjá að mestu um að viðhalda því. Á innra neti skólans er að finna aðgang að námskjá, vefpósti, stoðþjónustu tölvudeildar og nemendaskráningakerfi auk þess sem þar eru ýmsar upplýsingar sem einungis eru ætlaðar nemendum og starfsfólki.

Leiðakerfi vefjarins samanstendur af öllum þeim síðum sem er að finna á vefnum. Aðalflokkar þess birtast efst á hverri síðu sem og vinstra megin á síðunum og þegar smellt er á þá greinist vefurinn niður. Leiðakerfið er alltaf sýnilegt og til þess að auðvelda notendum að rata um vefinn má smella á brauðmolaslóð sem birtist ofarlega á síðunni. Hún sýnir notanda hvar í leiðakerfinu hann er staddur. Merki skólans er efst í vinstra horni hvernar síðu og með því að smella á það má alltaf komast beint á upphafssíðu vefjarins.

Atburðadagatal er fyrir innskráða á vefnum. Atburði hvers dags og næstu þriggja má sjá á forsíðunni og hægt er að skoða lengri tímabil með því að smella á dagatal. Fréttadálkur er á upphafssíðu vefjarins en þar eru birtar fréttir af skólastarfinu. Undir liðnum *Í umræðunni* á forsíðu vefjarins er birt margvíslegt efni eftir starfsfólk skólans.

Mánudagspósturinn, fréttabréf um líf og starf á Bifröst, kom reglulega út á vefnum frá því í maí 2006 til ársloka 2007 og var í umsjón ritstjóra.

Tímarit um félagsvísindi er gefið út á vefnum; ritstjóri árið 2007 var dr. Grétar Þór Eyþórsson prófessor en 2008 tekur dr. Ian Watson við ritstjórn tímaritsins.

Unnið er að nýrri og endurbættri enskri útgáfu af vefnum sem og Framatorginu/atvinnuþjónustuvef háskólans og verða þeir opnaðir snemma árs 2008. Að meðaltali eru daglegir notendur vefjarins um eitt þúsund talsins.

Anna Guðmundsdóttir er ritstjóri vefseturs Háskólans á Bifröst.

## Tölvuþjónusta

Við upphaf haustmisseris 2006 störfuðu í tölvudeild þrír starfsmenn. Í árslok 2007 var Sigurður Kristófersson netstjóri og Unnur Ólafsdóttir í almennri tölvuþjónustu við nemendur.

Grunnkerfi skólans tóku breytingum. Vélbúnaður skráarþjóns var endurnýjaður. Vélbúnaður eldveggs var endurnýjaður ásamt stýrikerfi. Innranet hefur verið byggt upp með ljósleiðurum í allt leiguhúsnæði á háskólasvæðinu. Kjarnanet Bifrastar er nú allt 1Gbs og notendanet á 54 og 100 Mbs. Á vorönn 2006 var tenging skólans við veraldarvefinn stækkuð. Aðaltenging var flutt yfir í 1Gbs ljósleiðara á Gigahring RHnet í Reykjavík. Er háskólinn langtum framar viðmiðum er sett eru fram í fjarskiptaáætlun samgönguráðuneytis fyrir 2005-2010. Að lokum var á vorönn 2006 afritun gagna færð til SecurStore. Öll gögn skólans eru nú send dulkóðuð yfir ljósleiðara í gagnamiðstöð utan Bifrastar. Seint á árinu 2007 var farið að gera tilraunir með útsendingar á straumi (streaming) frá málstofum yfir internetið og var í því tilefni settur upp til bráðabrigða, stream server og er verið að þróa það áfram, einnig settur upp nýr VPN netþjónn til að anna aukinni umferð vegna fjarnema og meistaranemaritgerða.

Allt frá haustmisseri 2005 hefur skólinn notað kennslukerfið Námskjá sem er í eigu Landbúnaðarháskóla Íslands, Fjöltækniskóla Íslands, Nepal hugbúnaðar ehf ásamt Háskólanum á Bifröst. Kennslukerfið sinnir nú allri miðlun rafrænna upplýsinga milli kennara og nemenda, sem og veitir öllum notendum aðgengilegt rafrænt vinnuumhverfi. Kerfið nýtir, hópsjall, einkatal, spjallþræði, lokað tölvupóstkerfi ásamt útgáfustýrðu skráarkerfi til að örva og efla samkipti milli nemenda og kennara. Við kerfið hefur verið smíðaður upptökuhugbúnaðurinn eMission. Hugbúnaðurinn auðveldar kennurum að taka upp og miðla rafrænum fyrirlestrum sem að lokum er streymt til nemenda frá námskjá. Lokið var við að tengja saman námskjá og nemendaskráningarkerfi INNU við upphaf vorannar 2007. Vinna þessi kerfi nú saman og skiptast á upplýsingum á einfaldan og þægilega hátt. Þróun og umsjá námskjás er í höndum Hjalta Rósinkrans Benediktssonar.

## Alþjóðaskrifstofa

68 nemendur héldu utan, 67 í BS/BA námi og 1 meistaranemi. 38 fóru í Erasmus skiptináám, 4 vegna tvíhliða samninga og 26 í skiptináám sem þarf að greiða fyrir. Líkt og fyrra ár var Kína vinsælasti áfangastaðurinn en breytingar urðu á staðsetningu okkar nema í Shanghai, flutt var frá "nýja campus" yfir á "gamla campus" sem er í um klst. fjarlægð frá miðborginni. Kristín Ólafsdóttir alþjóðafulltrúi heimsótti skólann og nemendur er þar voru og leist vel á.

28 nemendur komu til Bifrastar frá erlendum samstarfsskólum, 26 á vegum Erasmus og 2 vegna tvíhliða samninga. Dreifðist koma nemanna nokkuð jafnt.

Nýir samningar voru gerðir við FH – Krems í Austurríki, Burgundy School of Business, Frakklandi, Dublin Business School og Griffith College, sem báðir eru á Írlandi, Universidad del Pácifico í Perú, FHS St. Gallen í Sviss, Bahcesehir University í Tyrklandi og Ajou University í Kóreu.

Bifröst annaðist kennslu og umsýslu á einu námskeiði á vegum University of the Arctic. Farið var á EAIE rástefnuna í Basel í september 2006 og í maí 2007 fór Kristín á NAFSA í Minneapolis. Fulltrúar frá skólum í Lüneburg og Pamplona, Skotlandi, Burgundy, Griffith og Avans sóttu skólann heim.

Kristín Ólafsdóttir er alþjóðafulltrúi Háskólans á Bifröst

## Rannsóknamiðstöð Háskólans á Bifröst

### Inngangur

Skýrsla þessi tekur til ársins 2007. Rannsóknamiðstöðin sinnir ýmiss konar rannsóknar- og þróunarverkefnum fyrir atvinnulíf og samfélag, auk þess að vera akademískum starfsmönnum skólans ráðgefandi við umsóknir um rannsóknarstyrki og rannsóknarsamstarf. Megináherslur rannsókna og ráðgjafar hafa verið á sviði sveitarstjórnarmála, byggðamála og opinberrar stjórnsýslu.

### Starfsfólk

Forstöðumaður er dr. Grétar Þór Eypórsson sem jafnframt er prófessor við félagsvísindadeild Háskólans á Bifröst. Aðrir starfsmenn á árinu voru Hólmfríður Sveinsdóttir stjórnsýslufræðingur, EMPA sem lét af störfum um miðjan janúar, Kolfinna Jóhannesdóttir viðskiptafræðingur, Eva Heiða Önnudóttir stjórn málafræðingur sem ráðin var til starfa um miðjan janúar og Jón Rúnar Sveinsson fil. lic. félagsfræðingur sem var í hálfu starfi frá miðjum júní. Vífill Karlsson dósent við Háskólann á Bifröst og ráðgjafi hjá SSV ráðgjöf vann einnig að verkefnum fyrir miðstöðina í verktöku.

### Starfsemi á tímabilinu

Eftirtalin verkefni voru unnin/hafin vinna við á tímabilinu:

#### **Rannsóknarverkefni:**

#### Verkefni í gangi – ólokið:

##### 1. *Vestnordens økonomiske relationer*

Samstarfsaðili er Byggðarannsóknasetur Færeyja (Granskningardepilinn fyrir Ökismenning), en verkkaupi er Norræna Ráðherranefndin. Unnin er skýrsla um efnahagsleg og félagsleg tengsl Vestur Norðurlandanna; Íslands, Færeyja og Grænlands. Skýrslunni er ætlað að leggja mat á framtíðarhorfur og framtíðartækifæri landanna. Tveir geirar atvinnulífs eru skoðaðir sérstaklega: Ferðamennska og sjávarútvegur. Verkið er unnið af Grétari Þór Eypórssyni ofl. Af hálfu RHB. Verklök eru áætluð vor/sumar 2008.

##### 2. *Stækun Egilsstaðafflugvallar. Kostnaðar- og nytjagreiðing 400-500 metra lengingar Egilsstaðafflugvallar.* Höfundur Vífill Karlsson.

Unnið fyrir sveitarfélagið Fljótsdalshérað og Þróunarfélag Austurlands.

##### 3. *Lenging á flugbraut Egilsstaðafflugvallar. Þarfjagreiðing og framtíðartækifæri.* Höfundur: Kolfinna Jóhannesdóttir.

Unnið fyrir sveitarfélagið Fljótsdalshérað og Þróunarfélag Austurlands.

4. *Hverju myndi ESB aðild breyta fyrir íslenska neytendur?*

Unnið fyrir Neytendasamtök Íslands. Eva Heiða Önnudóttir Rannsóknamiðstöð Háskólans á Bifröst í samstarfi við Evrópufræðasetur Háskólans á Bifröst.

Verkefnum lokið:

5. *Afstæða til áætlanagerðar.*

Könnun meðal alþingismanna, sveitarstjórnarfulltrúa, starfsmanna ráðuneyta og skipulagsfulltrúa sveitarfélaga á Íslandi. Unnin fyrir Skipulagsstofnun og Byggðastofnun. Eva Heiða Önnudóttir, Grétar Þór Eypórsson. Desember 2007.

6. *Þjónustukönnun. Aðbugun á notkun þjónustu meðal íbúa Hvalfjarðarsveitar.*

Unnin fyrir Hvalfjarðarsveit haust 2007 af Evu Heiðu Önnudóttur.

7. *Breytingar á eignarhaldi jarða - samfélagsleg ábrif-*

Rannsókn unnin fyrir Bændasamtök Íslands. Kolfinna Jóhannesdóttir, Grétar Þór Eypórsson og Eva Heiða Önnudóttir. September 2007.

8. *Ábrif landverðs á staðsetningu landbúnaðarframleiðslu*

Rannsókn unnin af Kolfinnu Jóhannesdóttur. September 2007.

9. *Vidhorfskönnun um aukna atvinnuþátttöku eldri borgara*

Höfundar: Grétar Þór Eypórsson og Eva Heiða Önnudóttir. Könnun unnin fyrir Rannsóknasetur verslunarinnar í lok febrúar 2007.

10. *Hvalfjarðargöng 2007*

Höfundar: Grétar Þór Eypórsson og Eva Heiða Önnudóttir.  
Skýrsla unnin fyrir Samtök sveitarfélaga á Vesturlandi í febrúar 2007.

11. *Sumarbús á Vesturlandi 2007*

Höfundar: Grétar Þór Eypórsson og Eva Heiða Önnudóttir.  
Skýrsla unnin fyrir Samtök sveitarfélaga á Vesturlandi í febrúar 2007.



12. *Ímynd Vesturlands*

Könnun meðal íbúa á höfuðborgarsvæðinu, Vestfjörðum og Norðurlandi vestra.  
Höfundar: Grétar Þór Eypórsson, Eva Heiða Önnudóttir, Kolfinna Jóhannesdóttir og Hólmsfríður Sveinsdóttir. SSV og Rannsóknamiðstöð Háskólans á Bifröst 2007.

13. *Ábrif ferju um Bakkafjöruböfn á samfélag og byggð í Vestmannaeyjum og á öðrum svæðum Suðurlands.*

Athugun unnin fyrir stýrihóp vegna Bakkafjöruhafnar 2007. Kolfinna Jóhannesdóttir, Vífill Karlsson og Grétar Þór Eypórsson.

14. *Jafnréttiskennitalan: Birting upplýsinga um jafnrétti í 100 stærstu fyrirtækjum á Íslandi árið 2007.*

Verkefni unnið fyrir Rannsóknasetur vinnuréttar og jafnréttismála.

**Fundir, fyrirlestrar og ráðstefnur**

Starfsfólk RHB flutti eftirtalin opinber erindi, bæði á ráðstefnum og við önnur tækifæri á árinu:

15. *Svæðisbundin þróun landbúnaðar, ábrif landverðs.*

Erindi flutt af Kolfinnu Jóhannesdóttur á ráðstefnu í félagsvísindum, Þjóðarspejll VIII í Háskóla Íslands 7. desember 2007.

16. *Félagspjónustan og efling sveitarstjórnarstigsins*

Þann 25. október flutti dr. Grétar Þór Eypórsson forstöðumaður RHB erindi á málþinginu Félagspjónusta sveitarfélaga. Nýir tímar - hvert stefnir? Málþingið var haldið af Samtökum félagsmálastjóra á Íslandi og Velferðarsviði Reykjavíkurborgar.

17. *Um stækkað höfuðborgarsvæði, búsetuskilyrði og byggðaaðgerðir*

Þann 24. ágúst flutti dr. Grétar Þór Eypórsson forstöðumaður RHB erindi á 15. ársþingi Samtaka sveitarfélaga á Norðurlandi vestra sem haldið var á Húnavöllum.

18. *Hlutverk háskóla í þróun samfélags: Svæðisbundin ábrif Háskólans á Bifröst*

Ráðstefna um félagsvísindi var haldin við Háskólann á Akureyri þann 27. og 28. apríl. Erindið flutt af Kolfinnu Jóhannesdóttur.

19. *Hvaða búsetuskilyrðum sækist fólk eftir utan Reykjavíkur? Könnun meðal íbúa á höfuðborgarsvæðinu*

Ráðstefna um félagsvísindi var haldin við Háskólann á Akureyri þann 27. og 28. apríl. Erindið flutt af Grétari Þór Eypórssyni og Evu H. Önnudóttur. Meðhöfundur Vífill Karlsson.

20. *Hagræn og félagsleg ábrif Hvalfjarðargönganna*

Dr. Grétar Þór Eypórsson flutti erindi á opnum fundi um Hvalfjarðargöngin og spurninguna um niðurfellingu veggjalds sem haldinn var á vegum Samfylkingarinnar á Akranesi, þriðjudaginn 24. apríl.

21. *Nýsköpun í opinberum rekstri og breytt hlutverk sveitarstjórnarmanna.*

Mánudaginn 23. apríl gengust Félag stjórnsýslufræðinga og Samband sveitarfélaga fyrir málþingi í Reykjavík og bar það yfirskriftina *Skil milli stjórnsýslu og stjórn mála á sveitarstjórnarstigi*. Á málþinginu flutti dr. Grétar Þór Eypórsson erindi sem bar yfirskriftina *Nýsköpun í opinberum rekstri og breytt hlutverk sveitarstjórnarmanna*.

Grétar Þór Eypórsson er forstöðumaður Rannsóknamiðstöðvar Háskólans á Bifröst.

## Rannsóknasetur á Bifröst

Á Bifröst eru fjögur sérhæfð rannsóknarsetur, en þau eru sjálfstæðar stofnanir með eigin stjórn. Eitt þessara setra, Rannsóknasetur um húsnæðismál, var lagt niður árið 2006 þegar samningar um fjármögnun runnu út.

## Evrópufræðasetur

Evrópufræðasetur Háskólans á Bifröst er sjálfstæð stofnun undir sérstakri stjórn með aðsetur á Bifröst. Setrið var sett á fót 1. ágúst 2005 í samstarfi við heildarsamtök í íslensku atvinnulífi; Alþýðusamband Íslands, Bandalag starfsmanna ríkis og bæja, Samtök atvinnulífsins og Samtök iðnaðarins. Markmið setursins er að vera vettvangur fyrir kennslu, rannsóknir og allhliða faglega umræðu fræðimanna og fagaðila á Íslandi um Evrópumál með sérstaka áherslu á málefni sem snerta atvinnulífið.

### Kennsla

Meðal verkefna setursins er að þróa og hafa ásamt félagsvísindadeild umsjón með meistaranámi í Evrópufræðum sem hleypt var af stokkunum sumarið 2006. Evrópufræðasetrið hefur síðan verið faglegur bakhjarl meistaranámsins í Evrópufræðum. Evrópufræðin á Bifröst voru aftur endurskoðuð ári síðar og sumar 2007 hófst nýtt nám í Evrópufræðum með áherslu á Austur-Evrópu. Það nám hefur algera sérstöðu á Íslandi.

### Rannsóknir

Evrópufræðasetrið hefur frá stofnun rekið upplýsingavef um Evrópumál og starfsemi setursins á slóðinni [www.evropa.bifrost.is](http://www.evropa.bifrost.is). Starfsfólk setursins hefur frá því setrið var stofnað sent frá sér fjölmargar ritgerðir og greinar auk þess að flytja tilfallandi erindi. Útgefið efni er að finna á vef setursins. Einnig eru meistararitgerðir útskrifaðra Evrópufræðinga frá Bifröst á vefnum.

Nokkuð hefur verið um að hagsmunasamtök og opinberir aðilar hafi leitað til setursins með umsagnir og ráðgjöf. Vorið 2006 var gengið frá samningi við Alþýðusamband Íslands og Samtök iðnaðarins um ritun bókar þar sem greint verður hvaða áhrif það myndi hafa á íslenskt efnahagslíf og íslenskt samfélag ef evra verður gerð að lögeyri á Íslandi. Bókin kom svo út í mars 2008. Háskólinn á Bifröst sér um útgáfu bókarinnar. Höfundar eru Eiríkur Bergmann Einarsson, stjórn málafræðingur og Jón Þór Sturluson,

hagfræðingur. Setrið hefur einnig unnið að skýrslu fyrir Neytendasamtökin um kosti og galla ESB-aðildar fyrir íslenska neytendur. Áætluð útgáfa er í fyrri hluta árs 2008.

### **Opinber umræða**

Eitt verkefna Evrópufræðaseturs er að standa fyrir opnum málþingum og taka þátt í opinberri umræðu um Evrópumál. Til að mynda var forstöðumaður boðinn á fund með Evrópunefnd forsætisráðherra og sat fyrir svörum nefndarmanna. Fjölmíðlar hafa reglulega leitað til setursins eftir upplýsingum og viðtölum og forstöðumaður hefur tekið þátt í fjölmörgum málstefnum um Evrópumál. Hinn 15. nóvember 2006 stóð Evrópufræðasetrið á Bifröst fyrir ráðstefnu um Evrópusamvinnuna og lýðræðið á Grand Hótel í Reykjavík. Aðalfyrirlesari var Marius Vahl, sérfræðingur um málefni EFTA ríkjanna hjá CEPS stofnuninni (Center for European Policy Studies) í Brussel. Evrópufræðasetrið bauð honum til landsins. Á ráðstefnunni var einnig kynnt ný ritgerð, Verktakinn í Brussel, eftir forstöðumann setursins.

### **Alþjóðlegt samstarf**

Í ársbyrjun 2007 hófst vinna að því að koma á fót samstarfsneti Evrópufræða og Evrópufræðasetra í Evrópu. Evrópufræðasetrið á Bifröst er í hópi 66 háskólastofnana víðsvegar um álfuna sem sóttu um að koma á svokölluðu Thematic Network í Evrópufræðum innan Erasmus áætlunar Evrópusambandsins. Verkefnið sem er til þriggja ára fór af stað eftir áramótin 2008. Evrópufræðasetrið á Bifröst er eini íslenski þátttakandinn í verkefninu. Forstöðumaður hefur ennfremur verið í samstarfi við Evrópusetun Háskólans í Lundi, Evrópufræðasetur Háskólans á Möltu og nýstofnað Evrópufræðasetur við Kaupmannahafnarháskóla.

### Stjórn skipa:

Ögmundur Jónasson, formaður BSRB, formaður.

Bjarni Már Gylfason, hagfræðingur Samtaka iðnaðarins, varaformaður.

Halldór Grönvold, varaforseti Alþýðusambands Íslands.

Hrafnhildur Stefánsdóttir, yfirlögfræðingur Samtaka atvinnulífsins.

Jón Ólafsson, forseti félagsvísindadeildar Háskólans á Bifröst.

Forstöðumaður er Eiríkur Bergmann Einarsson, dósent í stjórnmálafræði við Háskólann á Bifröst. (Frá hausti 2006 hefur forstöðumaður verið í 20% starfi við setrið og 80% starfi við félagsvísindadeild.)

## Rannsóknasetur verslunarinnar

Rannsóknasetur verslunarinnar vinnur að ýmsum hagnýtum rannsóknum sem nýtast verslun á Íslandi, einkum á sviði tölfraði. Rannsóknasetrið birtir mánaðarlega svokallaða smásöluvísitölu sem sýnir veltu smásöluverslunar í hverjum mánuði. Þá er unnið að ýmsum úttektum og rannsóknum varðandi verslun í landinu. Rannsóknasetrið tekur einnig þátt í uppbyggingu BS náms í viðskiptafræði við Háskólann á Bifröst með áherslu á smásöluverslun og stuðlar þannig að auknum rannsóknum og þekkingu varðandi verslun.

Almennt felst starfsemi Rannsóknasetursins í því að fylgjast með þróun og breytingum sem varða verslun í landinu og koma á framfæri upplýsingum um það til fyrirtækja og almennings. Rannsóknasetrið gegnir lykilhlutverki sem upplýsingaveita um vísitölur og aðra tölfraði sem stjórnendur í verslun þurfa á að halda í ákvarðanatöku í daglegri stjórnun og vegna stefnumótunar til lengri tíma.

Að rannsóknasetrinu standa, auk Háskólans á Bifröst, stærstu verslunarfyrirtækin í landinu, viðskiptaráðuneytið og SVP - Samtök verslunar og þjónustu auk þess sem Pokasjóður og Kaupmannasamtök Íslands hafa veitt styrki til starfseminnar. Þá aflar rannsóknasetrið sértekna með verkefnavinnu fyrir einstök fyrirtæki og opinbera aðila. Auk forstöðumanns Emils B. Karlssonar starfar Kári Joensen hagfræðingur við setrið.

Meðal verkefna sem Rannsóknasetrið hefur unnið á starfsárinu 2006 - 2007 er mánaðarleg vinnsla og birting á svokallaðri smásöluvísitölu sem sýnir þróun í veltu í dagvöru, fataverslun, skóverslun, áfengisverslun og húsgagnaverslun. Vísitalan byggir á upplýsingum um veltu næstum 300 smásöluverslana sem sendar eru reglulega til Rannsóknasetursins. Vísitalan er mjög mikilvægt stjórnæki í rekstri einstakra smásöluverslana því hún segir til um hvort rekstur einstakra verslana eða verslanakeðja er í takt við það sem almennt gerist eða hvort grípa þurfi til aðgerða ef þróunin er úr takti við almenna þróun á markaðinum. Í undirbúningi er mun ítarlegri tölfraðivinnsla fyrir einstaka tegundir verslana. Vísitalan er kynnt á aðgengilegu formi á heimasíðu Rannsóknasetursins, [www.rsv.bifrost.is](http://www.rsv.bifrost.is).

## Rannsóknir

- Framleiðni í verslunum í samanburði við aðrar starfsstéttir og verslun í öðrum löndum. Apríl 2007
- Úrlausnarefni á starfsmannaskorti með því að auðvelda eldri borgurum að koma út á vinnumarkaðinn ef þeir kjósa það. Apríl 2007
- Eftirtalin rannsóknaverkefni hófust á tímabilinu:
  - a. Netverslun á Íslandi
  - b. Verslun í strjálbýli á Norðurlöndunum – Skilvirkasta rekstrarformið
  - c. Endurbætur á virðisreðju ferskra matvæla, í samstarfi við nokkra aðila
  - d. Fjölmýntasamfélag og íslenskur vörumarkaður.

## Útgáfa

- Árbók verslunarinnar 2007. Samantekt á fjölmörgum upplýsingum um stöðu og þróun verslunargeirans. Bókin var styrkt af Kaupmannasamtökum Íslands. Árbókin var gefin út í júní 2007.
- Rannsóknasetrið gaf út skýrslu um horfur í jólaverslun og spá um hver yrði „jólagjöfin í ár“ í nóvember 2006 og í nóvember 2007.

## Verslunarmenntun

- BS nám í viðskiptafræði með áherslu á smásöluverslun hófst í ágúst 2006 í Háskólanum á Bifröst. Komið hefur verið á samstarfi við *University of Stirling* um kennslu í fjarnámi á því sviði.
- Diplómanám í verslunarstjórnun hefur verið starfrækt frá 2002 við Háskólann á Bifröst. Unnið er að því að tengja það enn frekar undirbúningi að háskólanámi og opna þannig leið fyrir þessa nemendur inn í háskólanám.

## Annað

- Fjöl margar blaðgreinar hafa birst um málefni sem Rannsóknasetrið vinnur að og erindi flutt um stöðu og horfur í verslun.

## Stjórn Rannsóknasetursins skipa eftirtaldir einstaklingar:

Eysteinn Helgason framkvæmdastjóri Kaupáss, (formaður),  
 Atli Freyr Guðmundsson skrifstofustjóri í viðskiptaráðuneytinu  
 Reynir Kristinsson forseti viðskiptadeildar Háskólans á Bifröst

Sigurður Jónsson framkvæmdastjóri SVP-Samtaka verslunar og þjónustu

Emil B. Karlsson er forstöðumaður Rannsóknaseturs verslunarinnar.

## Rannsóknasetur vinnuréttar og jafnréttismála

Rannsóknasetur vinnuréttar og jafnréttismála var stofnað í maí 2005 með samstarfssamningi milli Háskólans á Bifröst og félagsmálaráðuneytisins. Markmið setursins er einkum að efla kennslu, rannsóknir og ráðgjöf á sviði vinnuréttar og jafnréttismála á vinnumarkaði og styrkja þannig stefnumótun á þeim sviðum.

Tímabilið frá ágúst 2006 til loka ársins 2007 var viðburðaríkt hjá setrinu. Haldin voru málþing, ýmsar rannsóknir unnar auk álitserða, frumvarpsgerðar og skýrslna fyrir innlenda aðila. Setrið tók einnig þátt í erlendum samstarfsverkefnum, þar á meðal á vettvangi European Labour Law Association, Evrópusamtaka vinnuréttarlögfræðinga. Hér á eftir verður gerð grein fyrir nokkrum af helstu verkefnum setursins.

Tvö málþing voru haldin árið 2006, annars vegar var fjallað um markaðslaun og launajafnrétti, en þar fluttu m.a. erindi sérfræðingar frá Norðurlöndunum. Þá hélt setrið málþing í samstarfi við félagsmálaráðuneytið í tilefni af skýrslu Capacent um kynbundinn launamun og launamyndun. Í maí 2007 stóð setrið síðan fyrir vinnuréttardegi Háskólans á Bifröst, í samstarfi við Vinnuréttarfélag Íslands og lagadeild Háskólans, en markmiðið er að halda slíkan vinnuréttardag árlega. Allir þessir viðburðir voru vel sóttir.

Rannsóknasetrið tók þátt í samstarfsverkefni á vettvangi Evrópusambandsins er varðar atvinnulýðræði og skilaði skýrslu um löggjöf og framkvæmd þar að lútandi. Skýrslan fjallar um íslenskan vinnumarkað og hagtölur, fyrirsvar starfsmanna, upplýsingar og samráð við starfsmenn og þátttökurétt þeirra í stjórnnum fyrirtækja, sem ekki er hefð fyrir hér á landi.

Rannsóknasetrið stendur fyrir verkefninu „Jafnréttiskennitala fyrirtækjanna“ en aðild að því eiga Viðskiptaráðuneytið, Samtök atvinnulífsins, Félag kvenna í atvinnurekstri, Jafnréttisráð og Jafnréttisstofa. Um er að ræða þróunarverkefni til tveggja ára og á grundvelli þess birtir Rannsóknasetrið árlega upplýsingar um stöðu jafnréttis í 100 stærstu

fyrirtækjunum hér á landi. Í maí 2007 var gefin út skýrsla á grundvelli verkefnisins í samstarfi við Rannsóknamiðstöð Háskólans og hlaut hún talsverða umfjöllun.

Síðla árs 2007 vann Elín Blöndal álitserð fyrir Kennarasamband Íslands um takmarkanir á samningsrétti samkvæmt lögum um kjarasamninga opinberra starfsmanna.

Ýmis vinna var innt af hendi fyrir félagsmálaráðuneytið á tímabilinu, þar á meðal frumvarp til laga um aðild starfsmanna við samruna félaga með takmarkaðri ábyrgð yfir landamæri. Þessu til viðbótar hefur Rannsóknasetrið komið að kennslu, fyrirlestrum, námskeiðahaldi, nefndastarfi, greinaskrifum og margvíslegri ráðgjöf innan háskólans og utan.

Auk forstöðumanns veittu nokkrir meistaranemar í lögfræði aðstoð við einstök verkefni. Þau eru Halla B. Evans, Sigurður Óli Hauksson, Maj Britt Hjördís Briem og Hlér Guðjónsson sem vinnur að þróun verkefnisins um Jafnréttiskennitöluna.

Elín Blöndal er forstöðumaður Rannsóknaseturs vinnuréttar og jafnréttismála

## **Rannsóknasetur um menningarmál**

Rannsóknasetur um menningarmál var sett á stofn í ársbyrjun 2007. Setrið mun vinna einkum að rannsóknum í menningarmálum en starf þess er enn í mótun og ekki hefur enn verið aflað sérstaks fjármagns til rekstrar þess.



## Húsnæðismál

### Helstu framkvæmdir á Bifröst starfsárið 2007 - 2008

Sumarið 2007 hófst frágangur á lóð á háskólatorgi og er hann að mestu búinn. Farið verður í að ljúka við framkvæmdir á vor/sumarmánuðum 2008. Laga á einnig frágang við pottasvæðið og girða m.a. fyrir gjótuna bakvið Hamragarða. Ætlunin er einnig að ganga snyrtilega frá fyrir utan kennarabústaði við Jaðarsel og við nýja fjölbýlishúsið, Sjónarhól. Eins er stefnt að því að lokið verði við lagningu slitlags á götur og bílastæði. Ekki tókst að ljúka þeirri vinnu á árinu 2007 en framkvæmdir í kringum byggingu nýrrar matvöruverslunar Samkaupa töfðu að hægt væri að hefjast handa fyrir veturinn.

Fyrri hluti hins nýja fjölbýlishúss Nemendagarða, Sjónarhóll, var tekinn í notkun um miðjan maí 2007 og var þá flutt inn í fimm íbúðir af sjö á neðstu hæð, íbúðir 111 – 115. Í lok júlí og í ágúst var flutt inn í íbúðirnar sem eftir voru í fyrri áfanga. Þessi viðbót gerði það að verkum að færri fengu úthlutað í sumarbústöðum en áður og voru allir nýnemar sem vildu komnir inn á háskólasvæðið fyrir áramót. Alls eru nú í notkun 151 fjölskyldu- og stúdíóíbúðir hjá Nemendagörðum, 98 einstaklingsherbergi og 16 tveggja manna herbergi með sameiginlegu aðgengi að eldhúsi og setustofu.

Fyrirhugað er að fara í endurbætur í byrjun maí 2008 á Hátíðarsal skólans. Í dag er hann nýttur sem eitt af aðal kennslurýmum skólans og verður það áfram. Ætlunin er að salurinn verði gerður upp að utan sem innan og reynt að halda sem mest í núverandi mynd. Eins verður farið á sama tíma í endurbætur á Skakka, en það eru elstu vistarverurnar fyrir nemendur. Þar eru sum herbergin mjög lítil og verður húsnæðið því endurskipulagt og herbergjum fækkað úr 9 í 6. Þar er ætlunin að framvegis verði aðstaða fyrir kennara og starfsfólk skólans.

Guðrún Árnadóttir, sviðsstjóri húsnæðis lét af störfum í lok maí 2007 og fór til annarra starfa. Við hennar starfi tók Alda Baldursdóttir. Ragnar Haraldsson lét af störfum sem umsjónarmaður Nemendagarða í lok ágúst sama ár og tók Jóhannes Már Dagbjartsson við hans starfi.

### Rekstur og efnahagur

Tekjur Nemendagarða Háskólans á Bifröst árið 2007 námu 153 milljónum króna. Rekstrargjöld námu 129 mkr., afskriftir 19 mkr. og fjármagnskostnaður 49 mkr. Tap var

af reglulegum rekstri 44 mkr. samanborðið við 123 mkr. tap 17 mánuðina þar á undan. Söluhagnaður fasteigna var 70 mk. og rekstrarhagnaður ársins 2007 var 26 mkr. Eigið fé Nemendagarða var í árslok 2007 177 mkr. en var árið áður 151 mkr.

## Rekstur og efnahagur

Á Bifröst eru reknar tvær rekstrareiningar. Þær eru Háskólinn á Bifröst og Nemendagarðar Háskólans á Bifröst sem reka íbúðir fyrir nemendur og starfsmenn. Í janúar 2007 var ákveðið að reikningsárið yrði almanaksárið. Tölulegar upplýsingar hér að neðan miða því við 12 mánaða tímabil ársins 2007 en eldri samanburðartölur ná yfir 17 mánuði frá 1. ágúst 2005 til 31. desember 2006 vegna fyrrgreindra breytinga á reikningsári.

Tekjur Háskólans á Bifröst á árinu 2007 námu 780 milljónum kr. (mkr). Samningsgreiðslur frá ríki námu 285 mkr en aðrar tekjur 495 mkr. Samningsgreiðslur frá ríki eru að langstærstum hluta kennsluframlag byggt á nemendaígildum en einnig er óverulegt framlag til rannsókna. Framlöggin byggja á samningi milli skólans og ríkisins. Aðrar tekjur eru að stærstum hluta skólagjöld, 340 mkr. Helstu tekjur aðrar eru vegna rannsókna, af námskeiðahaldi, leigutekjur vegna húsnæðis, rekstur kaffihúss og þjónusta við Nemendagarða.

Rekstrargjöld skólans á árinu 2007 námu 724 mkr að frátöldum afskriftum og fjármagnsliðum. Laun og launatengdur kostnaður nam 494 mkr eða um 2/3 hluta rekstrargjalda. Starfsmenn voru um 70 talsins en auk þess kom fjöldi stundakennara að kennslu líkt og áður. Húsnæðiskostnaður nam 89 mkr, annar kostnaður 141 mkr og afskriftir 14 mkr.

Hagnaður af reglulegri starfsemi árið 2007 var 5 mkr. en sambærileg tala fyrir 17 mánuðina þar á undan var tap upp á 235 mkr. Hagnaður af sölu eigna var 123 mkr. og hagnaður ársins 2007 var 128 mkr. samanborið við 195 mkr. tap 17 mánuðina þar á undan. Afkoma skólans batnaði því mjög mikið á árinu 2007.

Á árinu 2007 seldi skólinn fasteignir sínar til Mosturs ehf. sem er í 100% eigu fasteignafélagsins Nýsis hf. og endurleigir skólinn fasteignirnar þær með endurkauparétti á fimm ára fresti. Skólinn er eignaraðili að félögum sem eiga Hamragarða, nemendagarða og þjónustuhúsnæði, og að félagi sem á Sjónarhól sem eru nýir nemendagarðar sem teknir voru að hluta til í notkun árið 2007.

Fastafjármunir námu 126 mkr í lok árs 2007. Eignir alls voru bókfærðar á 395 mkr í lok árs 2007. Langtímaskuldir Háskólans á Bifröst voru engar m.v. 31. desember 2007 og skammtímaskuldir 192 mkr.

Eigið fé Háskólans á Bifröst nam 203 mkr í lok árs 2007 og hafði það hækkað verulega frá fyrri árum.

Rekstur og efnahagur:

Rekstur	12 mánuðir	17 mánuðir
Allar tölur í milljónum króna	2007	2005-2006
Rekstrartekjur	779	781
Rekstrargjöld	<u>724</u>	<u>901</u>
Rekstrarafgangur	55	-120
Afskriftir	14	26
Fjármagnsliðir	<u>-36</u>	<u>-89</u>
Hagnaður fyrir óreglulega liði	5	-235
Óreglulegar tekjur	<u>123</u>	<u>40</u>
Rekstrarniðurstaða	128	-195
Efnahagur	31. 12.	31. 12.
Allar tölur í milljónum króna	2007	2006
Fastafjármunir	126	669
Veltufjármunir	<u>269</u>	<u>83</u>
Eignir samtals	395	752
Eigið fé	203	74
Langtímaskuldir	0	398
Skammtímaskuldir	<u>192</u>	<u>280</u>
Skuldir og eigið fé samtals	395	752