



**HÁSKÓLINN Á BIFRÖST**  
BIFRÖST UNIVERSITY



**Ársskýrsla Háskólans á Bifröst**  
**2009-2010**



## Efnisyfirlit

<b>FYLGT ÚR HLÆÐI .....</b>	<b>5</b>
<b>HELSTU ÞÆTTIR Í STARFSEMI SKÓLANS .....</b>	<b>6</b>
KENNSLA OG FJÖLDI NEMENDA .....	6
GÆÐI OG RANNSÓKNIR .....	7
ÚTGÁFA, UPPLÝSINGATÆKNI OG SAMSTARF VIÐ AÐRA HÁSKÓLA.....	8
<b>HÁSKÓLASTJÓRN .....</b>	<b>10</b>
<b>REKTOR .....</b>	<b>12</b>
<b>HÁSKÓLARÁÐ .....</b>	<b>13</b>
<b>SKIPURIT .....</b>	<b>15</b>
<b>KENNSLA Í HÁSKÓLADEILDUM.....</b>	<b>17</b>
KENNSLA Í VIÐSKIPTADEILD .....	17
<i>Sjálfsmatsskýrsla viðskiptadeildar.....</i>	18
<i>Umsóknir, inntaka og útskriftir nemenda í viðskiptadeild.....</i>	19
LAGADEILD .....	21
<i>Kennsla í lagadeild.....</i>	21
<i>Starfsmenn.....</i>	21
<i>Starfsemi.....</i>	21
<i>Nemendur.....</i>	22
<i>Sjálfsmatsskýrsla lagadeildar .....</i>	22
FÉLAGSVÍSINDAEILD.....	22
<i>Kennsla í félagsvísindadeild .....</i>	22
<i>Nemendur.....</i>	23
<i>Kennarar.....</i>	23
<b>FRUMGREINAEILD .....</b>	<b>24</b>
<b>SÍMENNTUN.....</b>	<b>25</b>
<b>NEMENDAFÉLAG HÁSKÓLANS Á BIFRÖST .....</b>	<b>26</b>
<b>BÓKASAFN .....</b>	<b>27</b>
STARFSEMIN .....	27
RITAKOSTUR.....	27
ÚTLÁN.....	28
ANNÆÐ.....	28
<b>NÁMS- OG STARFSRÁÐGJÖF.....</b>	<b>29</b>
MEGINHLUTVERK NÁMS- OG STARFSRÁÐGJAFNA.....	29
NÁMSKEIÐ.....	30
FRAMBOÐ OG EFTIRSPURN EFTIR NÁMS- OG STARFSRÁÐGJÖF .....	30
<b>VEFSETUR .....</b>	<b>31</b>
<b>TÖLVUÞJÓNUSTA .....</b>	<b>32</b>
<b>ALÞJÓÐASKRIFSTOFA.....</b>	<b>34</b>
<b>GÆÐARÁÐ .....</b>	<b>35</b>
<b>RANNSÓKNAMIÐSTÖÐ HÁSKÓLANS Á BIFRÖST.....</b>	<b>36</b>
STARFSFÓLK .....	36
STARFSEMI Á TÍMABILINU.....	36

<b>RANNSÓKNARSETUR Á BIFRÖST .....</b>	<b>37</b>
EVRÓPUFRÆÐASETUR .....	37
RANNSÓKNASETUR VERSLUNARINNAR .....	40
RANNSÓKNASETUR VINNURÉTTAR OG JAFNRÉTTISMÁLA .....	42
RANNSÓKNASETUR UM MENNINGARMÁL.....	43
RANNSÓKNASETUR UM STJÓRNUN OG ALÞJÓÐAVIÐSKIPTI.....	45
<b>HÚSNÆÐISMÁL .....</b>	<b>47</b>
<b>FJÁRMÁL OG REKSTUR.....</b>	<b>49</b>
REKSTUR OG EFNAHAGUR.....	50
<b>TÖLFRÆÐI .....</b>	<b>51</b>

## Fylgt úr hlaði

Ársskýrsla þessi nær til skólaársins 2009-2010. Leitast er við að láta þær upplýsingar sem eru hefðbundnar í ársskýrslu sem þessari ná til almanaksársins, þ.e. til ársloka 2010. Í ársskýrslunni er lýst meginþáttum starfsemi skólans fyrir þetta tímabil.

---

Bryndís Hlöðversdóttir  
rektor Háskólans á Bifröst

## Helstu þættir í starfsemi skólans

### ***Kennsla og fjöldi nemenda***

Skólinn er sjálfseignarstofnun og verður 93 ára gamall á þessu ári en hefur starfað sem háskóli frá 1990 á sviði félagsvísinda. Skólinn gegnir nú þríþættu hlutverki, þ.e. háskóli, frumgreinadeild og símenntun. Skólinn er ein stærsta rekstrareiningin í Borgarbyggð. Nú stunda um 1.100 nemendur nám við skólann og í háskólaþorpinu Bifröst búa um 420 manns. Kennir er bæði í staðnámi og í fjarnámi á Bifröst en fjarnámsnemar koma þó á Bifröst á vinnuhelgum eða yfir nokkurra vikna tímabil á sumrin.

Á skólaárinu voru 6 námsleiðir kenndar í grunnnámi; Diplóma í viðskiptafræði, BS í viðskiptafræði, BS í Business Administration, BS í viðskiptalögfræði, BA í heimspeki, hagfræði og stjórn málafræði (HHS) og BA í alþjóðafræði. Þær fjórar síðastnefndu eru ekki kenndar við háskóla hérlendis.

Átta námsleiðir eru í meistaranámi: MS í alþjóðaviðskipum, MS í fjármála- og bankastarfsemi, MS í stjórnun heilbrigðisþjónustu, ML í lögfræði, MA í skattarétti (MTA í skattastjórnsýslu án ritgerðar), MA í menningarstjórnun, MA í Evrópufræði. Haustið 2009 var boðið upp á meistaranám í Evrópskum viðskipta og félagarétti (LLM) en ekki var tekið inn í námið.

Árið 2005 voru 374 nemendur í grunnnámi en árið 2010 eru þeir orðnir 476 talsins. Árið 2005 voru 122 nemendur í meistaranámi en árið 2010 eru þeir orðnir 333 talsins. Nemendum í frumgreinadeild Háskólans á Bifröst hefur fjölgað úr 67 árið 2005 í 93 árið 2010. Vaxandi fjöldi nemenda hefur valið að stunda nám í viðskiptafræði í blöndu af stað- og fjarnámi. Árið 2005 voru 496 ársnemendur í háskólanámi á Bifröst og 67 í frumgreinanámi eða samtals 563 ársnemendur. Árið 2010 voru 809 nemendur í háskólanámi og 93 í frumgreinanámi eða samtals 902 ársnemendur.

Háskólinn á Bifröst leggur sig fram við að bjóða upp á námsleiðir og kennsluáðferðir sem ekki tíðkast í háskólum hérlendis og hafa allar námsleiðir skólans sérstöðu hvað þetta varðar. Skólinn leggur sig fram um að hafa nemendahópinn fjölbreyttan og hefur sérstaklega lagt áherslu á að fá inn nemendur sem nýta sér skólavistina sem „annað tækifæri til náms“ að fyrirmynd Ruskin College í Oxford. Reglugerð Háskólans á Bifröst tryggir grundvallargildin um kennslu í fámennum hópum og setur umgjörð um námsmatsaðferðir og vægi námsmatshluta. Námsmatið er í formi símats sem ýtir undir möguleika nemenda til þess að bæta sig stöðugt á námstímanum.

Langflestir útskrifaðra nemenda ljúka grunnnámi sínu í staðnámi á 3 árum eða um 2/3 hlutar. Í fjarnámi ljúka flestir námi sínu á 3 til 5 árum. Algengast er að um þriðjungur nemenda ljúki meistaranámi á 2 árum og flestir hinna á innan við 4 árum.

Í hluta meistaranámsins er hægt að ljúka prófi með fleiri námsleiðum í stað þess að skrifa hefðbundna meistararitgerð. Þetta er heimilt í námsleiðum sem einkennast meira af vilja nemenda til að hagnýta náms sitt til að styrkja stöðu sína á vinnumarkaði í stað þess að stunda ítarlegar rannsóknir.

Fjarnemar koma á vinnuhelgum á Bifröst og gengur það vel. Nær allar helgar er vinnuhelgi í einhverri af námsleiðunum á Bifröst. Kennt er 48 vikur af þeim 52 sem eru í árinu.

Skólinn hefur lagt mikla áherslu á hið þríþætta hlutverk sitt að vera háskóli, að undirbúa nemendur fyrir háskólanám með frumgreinadeild og að vera símenntunarskóli. Háskólinn á Bifröst leggur áherslu á að bjóða nemendum kjör umhverfi til að samræma nám og fjölskyldulíf. Fjölmörg börn og unglingar búa á Bifröst og í þorpinu er öflugur leikskóli (Hjallastefnan) og góður grunnskóli á Varmalandi sem skiptir miklu máli fyrir þá sem hér búa, þá er nýr menntaskóli starfandi í Borgarnesi.

Skólinn veitti tveimur Færeyingum ókeypis skólavist með niðurfellingu skólagjalda skólaárið 2009/2010 sem þakkletisvott til Færeyinga fyrir að bregðast við af drengskap í stuðningi við Íslendinga þegar bankahrunið varð hér á landi. Færeysk stjórnvöld, með menntamálaráðherra Færeyja í broddi fylkingar, hafa þakkað skólanum vel fyrir þetta framtak.

## **Gæði og rannsóknir**

Starfandi er gæðaráð sem í eru fulltrúar kennara og nemenda frá hverri deild háskólans. Gæðakerfi skólans endurspeglast í gæðahandbók skólans sem er uppfærð reglulega og birt á vef skólans.

Rannsóknamiðstöð Háskólans á Bifröst sinnir verkefnum fyrir atvinnulíf og samfélag, auk þess að vera akademískum starfsmönnum skólans ráðgefandi við umsóknir um rannsóknastyrki og rannsóknasamstarf. Rannsóknamiðstöð skólans var endurskiplögð á árinu 2009 og mun m.a. annast kannanir fyrir fyrirtæki og stofnanir auk hefðbundinna rannsókna og hefur því verið sett upp úthringiver í skólanum. Að auki eru fimm sérhæfð rannsóknasetur á Bifröst, þ.e. Evrópufræðasetur, Rannsóknasetur vinnuréttar- og jafnréttismála, Rannsóknasetur í menningarfræðum, Rannsóknasetur verslunarinnar og Rannsóknasetur um stjórnun og alþjóðleg viðskipti.

Við skólann er notað matskerfi í rannsóknum sem er að mestu sniðið eftir sambærilegu kerfi í Háskóla Íslands.

Á árinu 2009 var unnið að skýrslu fyrir erlenda sérfræðinganefnd vegna eftirfylgni viðurkenningar mennta- og menningarmálaráðherra á námi á sviði félagsvísinda og undirflokka þess sem skólinn hlaut árið 2008.

Nefnd á vegum ráðuneytisins heimsótti skólann 16. febrúar 2010 og var heimsóknin liður í eftirfylgni viðurkenningar sem Menntamálaráðuneyti veitti skólanum árið 2008 til að starfa sem háskóli á sviði félagsvísinda. Niðurstöður nefndarinnar voru mjög jákvæðar og hún ánægð með starf skólans. Nokkrar viðbótarspurningar bárust í kjölfar heimsóknarinnar og var brugðist við þeim öllum með eftirfylgni skýrslu í mars 2010.

Í janúar 2010 skiluðu viðskiptadeild og lagadeild sjálfsmatsskýrslum vegna ytri gæðaúttektar á vegum Mennta- og menningarmálaráðuneytis. Eftirfylgni vegna sjálfsmatsskýrslu lagadeildar fór fram 8. september 2010 en skýrsla úttektarnefndarinnar hefur enn ekki borist. Að að beiðni ráðuneytisins var ytri úttekt viðskiptadeildar frestað þar til ráðrúm og tími gefst til heimsóknar.

### **Útgáfa, upplýsingatækni og samstarf við aðra háskóla**

Útgáfa á vegum skólans hefur verið aukin og hafa á vegum skólans verið gefnar út fræðibækur um lögfræði, heimspeki, Evrópumál og greinasöfn eftir kennara skólans auk tímarits skólans, Bifröst Journal of Social Science, þar sem m.a. eru birtar ritrýndar greinar á íslensku og ensku í opnum aðgangi.

Í lok árs 2009 gaf skólinn út bókina Andóf, ágreiningur og áróður eftir Jón Ólafsson prófessor í félagsvísindadeild. Í október 2010 gaf skólinn út bókina Lögfræði, réttarheimildir og aðferðir lögfræðinnar eftir Ingibjörgu Þorsteinsdóttur, dósent við lagadeild.

Háskólinn á Bifröst er í samstarfi við Listaháskóla Íslands um námsbraut á háskólastigi (Prisma). Prisma er þverfaglegt diplómanám sem hentar þeim sem vilja skoða samtímann og skapa sér framtíð á gagnrýninn og skapandi hátt. Námið hefur vakið athygli hér heima og erlendis enda er um nýsköpun í menntun að ræða. Háskólinn á Bifröst er einnig í samstarfi við Háskóla Íslands um meistaranám í menningarfræðum og útskrifast nemendur með sameiginlega gráðu beggja skóla. Samstarf háskólanna tveggja er nýjung í íslensku háskólasamfélagi og gerir nemendum kleift að nýta sér það besta úr báðum stofnunum.



Háskólinn á Bifröst ásamt Snorrastofu í Reykholti stofnuðu í maí 2010 sameiginlega rannsóknarstofnun í réttarsögu sem kennd er við Sigurð Líndal, prófessor. Markmið stofnunarinnar er að efla rannsóknir og útgáfu á sviði réttarsögu. Hún mun vinna að því að auðvelda fræðimönnum að helga sig rannsóknum í réttarsögu, standa fyrir útgáfu á fræðilegu efni á þessu sviði og vinna að kynningu.

Formaður stjórnar Snorrastofu og rektor Háskólans á Bifröst sitja í stjórn auk forseta lagadeildar Háskólans á Bifröst. Snorrastofa og Bifröst sjá í sameiningu um að útvega stofnuninni starfsaðstöðu en leitað verður eftir fjármögnun verkefna hjá einkaaðilum og opinberum aðilum.

Í aðdraganda útgáfu Rannsóknarskýrslu Alþingis, vaknaði sú hugmynd meðal nokkurra kennara í Háskólunum á Akureyri, Háskólanum á Bifröst og Háskólanum í Reykjavík að mynda sameiginlegan vettvang til að fjalla um skýrsluna og ræða niðurstöður hennar. Haldin var sameiginleg málstofa skólanna á Bifröst 15. og 16. apríl 2010 þar sem meginlínur skýrslunnar voru ræddar og ráðstefna um hana undirbúin. Ráðstefnan var haldin í lok apríl, fyrst í Háskólanum í Reykjavík en svo, daginn eftir, í Háskólanum á Akureyri, þar sem sömu erindi voru flutt. Þetta samstarf skólanna heppnaðist mjög vel að mati þeirra sem tóku þátt í því og vakti talsverða athygli. Ríkisútvarpið útvarpaði flestum erindunum af ráðstefnudeginum í HR, en ráðstefnan þar var líka ágætlega sótt.

## Háskólastjórn

Stjórn háskólans skipa fimm manns, sem hver um sig hefur varamann. Samtök atvinnulífsins tilnefna þrjá fulltrúa, Hollvinasamtök háskólans tilnefna einn og háskólaráð kýs einn. Stjórnarmenn skulu kosnir eða tilnefndir til tveggja ára í senn. Stjórnin kýs sér formann og varaformann á fyrsta fundi. Kosin var stjórn samkvæmt þessum ákvæðum frá nóvember 2008 til september 2010.

### Stjórn Háskólans á Bifröst 2009 til 2010 er skipuð eftirfarandi einstaklingum:

#### Stjórnarformaður

Andrés Magnússon, framkvæmdastjóri Samtaka verslunar og þjónustu, tilnefndur af Hollvinasamtökum Bifrastar. Á fundi stjórnar þann 25. nóv. 2010 var Hrafnhildur Stefánsdóttir, yfirlögfræðingur Samtaka atvinnulífsins, kjörin formaður í hans stað.

#### Varaformaður

Finnur Árnason, varaformaður, forstjóri Haga hf., tilnefndur af Samtökum atvinnulífsins. Á árinu 2010 hætti Finnur Árnason í stjórn og Ásbjörn Gíslason, forstjóri Samskipa hf., var í hans stað tilnefndur af Samtökum atvinnulífsins.

#### Aðrir fulltrúar

Ástráður Haraldsson, dósent, tilnefndur af háskólaráði Háskólans á Bifröst.

Sigurður Jóhannesson, framkvæmdastjóri SAH afurða ehf., Húnabraut 39, 540 Blönduósi, tilnefndur af Samtökum Atvinnulífsins,.

Kolfinna Jóhannesdóttir, viðskiptafræðingur, tilnefnd af Hollvinasamtökum Háskólans á Bifröst.

#### Varamenn

Tilnefndir af Samtökum atvinnulífsins:

Atli Atlason, Landsbanka Íslands hf., Austurstræti 11, 155 Reykjavík.

Ásbjörn Gíslason, Samskipum hf., Kjalavogi, 104 Reykjavík. Settist í stjórn árið 2010 í stað Finns Árnasonar.

Sigurður Jóhannesson, SAH afurðir ehf., Húnabraut 39, 540 Blönduósi. Settist í stjórn árið 2010 og Ómar R. Valdimarsson, kom inn sem varamaður.

Tilnefnd af Hollvínasamtökum Bifrastar:

Heiðrún Jónsdóttir, Eimskip, Korngörðum 2, 104 Reykjavík. Haustið 2010 var Óli Hörður Þórðarson kosinn af Hollvínunum háskólans sem varamaður í stað Heiðrúnar.

Tilnefnd af háskólaráði Háskólans á Bifröst:

Eiríkur Bergmann Einarsson var kosinn varamaður haustið 2010.

Stjórn háskólans skal standa vörð um tilgang og hlutverk hans samkvæmt samþykktum. Stjórnin skal ávallt virða faglegt akademískt sjálfstæði háskólans og ber hún ábyrgð á rekstri, fjárhag og eignum háskólans. Stjórnin setur háskólanum reglugerð í samræmi við samþykktir hans. Stjórn skólans er ábyrg fyrir ráðningu rektors, ytri málum og áætlunum. Háskólaráð, þar sem eiga sæti deildarforsetar, sviðsstjórar, fulltrúar kennara og annars starfsfólks, auk margra fulltrúa nemenda, er ábyrgt fyrir innri málefnum en að öðru leyti er stjórn skólans í höndum rektors. Þrjár deildir skólans, viðskiptadeild, lagadeild og félagsvísindadeild eru studdar af þremur stoðdeildum, þ.e. skrifstofu rektors, kennslusviði og fjármálasviði. En húsnaðissvið var sameinað fjármálasviði á árinu 2010 og ber nú heitið rekstrarsvið.

## Rektor

Rektor annast stjórnun og rekstur háskólans í umboði stjórnar og ber ábyrgð gagnvart henni. Hann ber ábyrgð á að starfstilhögun öll sé í samræmi við hlutverk, markmið og gæðakröfur skólans. Rektor ræður starfsmenn og leysir þá frá störfum.

Rektor ábyrgist öll fjármál háskólans í umboði stjórnar. Hann skal leggja fjárhags- og rekstraráætlun fyrir næsta reikningsár fyrir stjórn háskólans eigi síðar en 15. janúar ár hvert. Rektor kemur fram fyrir hönd háskólans út á við og hefur forgöngu um þróunarstarf og stefnumótun og er yfirmaður gæðamála.

Rektor hefur heimild til að taka þær ákvarðanir sem nauðsyn krefur en skal ráðfæra sig við stjórnarformann á milli funda stjórnar háskólans um allar stefnumarkandi eða óvenjulegar ákvarðanir. Slíkar ákvarðanir skulu bornar undir stjórn eins skjótt og verða má. Aðstoðarrektor skal vera staðgengill rektors í fjarveru hans.

Í júní 2010 tók Magnús Árni Magnússon við stöðu rektors í stað Ágústs Einarssonar og gengdi því embætti til loka árs 2010. Í ársbyrjun 2011 tók Bryndís Hlöðversdóttir við stöðu rektors. Jón Ólafsson tók við stöðu aðstoðarrektors í stað Bryndísar Hlöðversdóttur.

## Háskólaráð

Háskólaráð er æðsta vald í innri málum háskólasamfélagsins. Þar sitja rektor, aðstoðarrektor, deildarforsetar, sviðsstjóri kennslu, einn fulltrúi fastráðinna kennara úr hverri háskóladeild, einn fulltrúi annarra starfsmanna háskólans, einn fulltrúi nemenda úr hverri deild skólans, fulltrúi meistaranema og formaður hagsmunasamtaka nemenda. Fyrir hvern kjörinn fulltrúa skal kjörinn varafulltrúi. Sviðsstjóri fjármála, sviðsstjóri húsnæðismála og fulltrúi hagsmunasamtaka íbúa hafa seturétt í háskólaráði með málfrelsi og tillögurétt en án atkvæðisréttar.

Nemendur hafa samkvæmt reglugerð skólans mikið ákvörðunarvald í háskólaráði. Í ráðinu sitja 17 einstaklingar af þeim hafa 14 atkvæðisrétt og þar af eiga nemendur sex fulltrúa eða um 42% atkvæða.

Háskólaráð kveður á um stefnumörkun háskólans á sviði kennslu og rannsókna, sameiginlega kennslufræði háskólans, gæðamál, málefni er varða samskipti innan háskólasvæðisins almennt eða háskólasamfélagið sem heild, kærur vegna úrskurða deildarfunda, úrskurði og álit siðanefndar og viðurlög vegna brota á siðareglum. Háskólaráð er einnig umræðu- og ákvarðanatökuvettvangur um önnur málefni háskólasamfélagsins.

### **Háskólaráð skólaárið 2009-2010 var skipað eftirfarandi einstaklingum:**

#### **Með atkvæðisrétt:**

Ágúst Einarsson, rektor síðar Magnús Árni Magnússon, rektor

Bryndís Hlöðversdóttir, aðstoðarrektor og forseti lagadeildar

Ásta Dís Óladóttir, síðar Stefán V. Kalmansson, forseti viðskiptadeildar

Jón Ólafsson, forseti félagsvísindadeildar

Kári Joensen, fulltrúi kennara í viðskiptadeild

Elín Blöndal, dósent, fulltrúi kennara í lagadeild

Eiríkur Bergmann Einarsson, fulltrúi kennara í félagsvísindadeild

Ingibjörg Guðmundsdóttir, sviðsstjóri kennslu

Sigrún Hermannsdóttir, síðar Maj Britt Hjördís Briem, fulltrúi starfsmanna

Ari Hermóður Jafetsson, formaður nemendafélagsins, síðar Íris Hauksdóttir

Berglind Heiða Sigurbergisdóttir síðar Arnar Kristinsson, fulltrúi nemenda í lagadeild

Snorri Guðmundsson síðar Jóna Lind Bjarnadóttir, fulltrúi nemenda í viðskiptadeild

Sigríður Bylgja Sigurjónsdóttir síðar Heiða Aníta Hallsdóttir, fulltrúi nemenda í félagsvísindadeild

Valgeir Már Levy, fulltrúi meistaranema síðar Þórhildur Björk Þordísardóttir, fulltrúi meistaranema

Ólafur Nordgulen, síðar Hallur Jónasson, fulltrúi nemenda í frumgreinadeild

**Án atkvæðisréttar:**

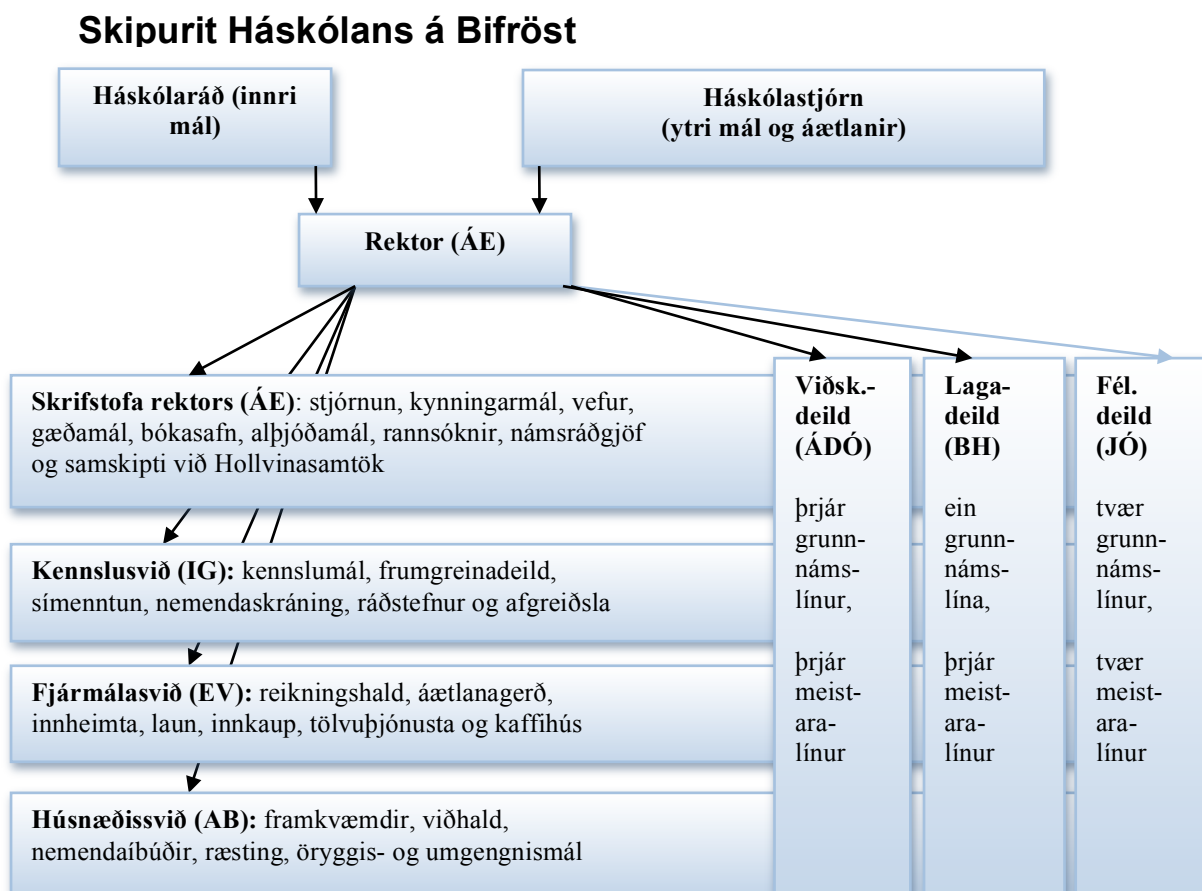
Einar Valdimarsson, sviðsstjóri fjármála, síðar Bárður Örn Gunnarsson, framkvæmdastjóri rekstrarsviðs

Alda Baldursdóttir sviðsstjóri húsnæðissviðs, síðar Bárður Örn Gunnarsson, framkvæmdastjóri rekstrarsviðs

Böðvar Sigurbjörnsson, fulltrúi Íbúaráðs

## Skipurit

Skipuriti skólans 2009-2010 er lýst á eftirfarandi mynd:



**Skammstafanir í skipuriti skólans 2009-2010 eru:**

ÁE: Ágúst Einarsson rektor

Viðsk.deild: Viðskiptadeild

Fél.deild: Félagsvísindadeild

ÁDÓ: Ásta Dís Óladóttir forseti viðskiptadeildar

BH: Bryndís Hlöðversdóttir forseti lagadeildar

JÓ: Jón Ólafsson forseti félagsvísindadeildar

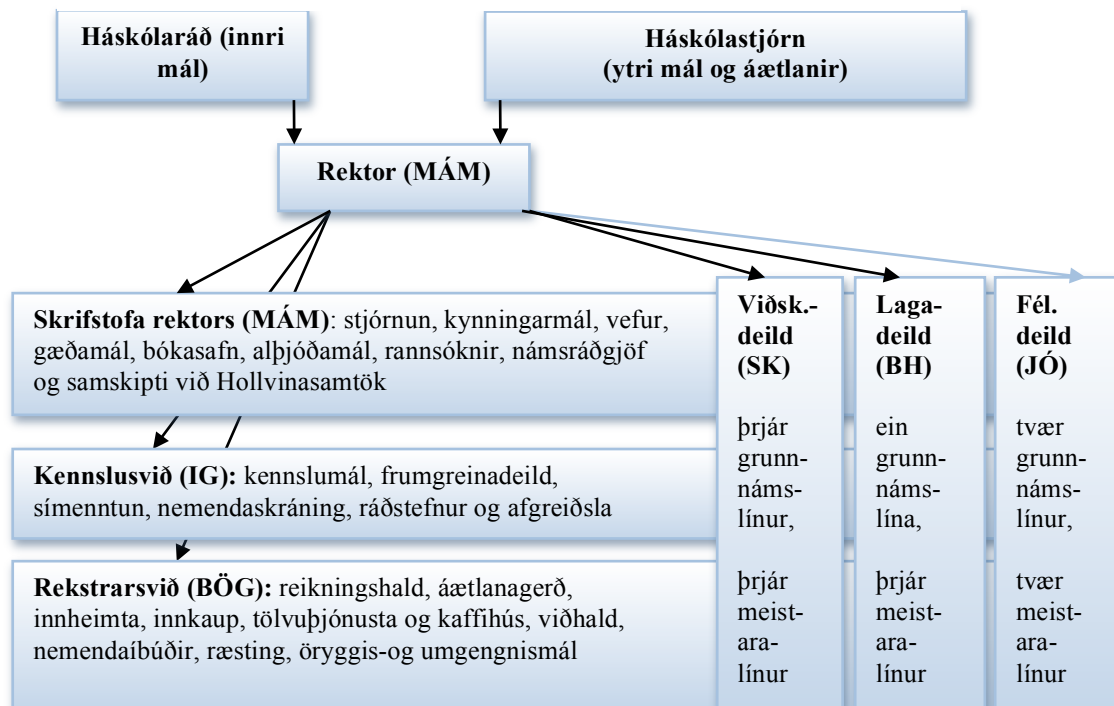
IG: Ingibjörg Guðmundsdóttir sviðsstjóri kennslusviðs

EV: Einar Valdimarsson sviðsstjóri fjármálasviðs

AB: Alda Baldursdóttir sviðsstjóri húsnæðissviðs

Skipuriti skólans var breytt um mitt ár 2010 á þann hátt að húsnæðissvið og fjármálasvið runnu saman og heitir nú rekstarsvið. Nýju skipuriti er lýst á eftirfarandi mynd.

## Skipurit Háskólans á Bifröst eftir breytingar



### Skammstafanir í skipuriti skólans eftir breytingar 2010 eru:

MÁM: Magnús Árni Magnússon rektor

Viðsk.deild: Viðskiptadeild

Fél.deild: Félagsvísindadeild

SK: Stefán Kalmansson forseti viðskiptadeildar

BH: Bryndís Hlöðversdóttir forseti lagadeildar

JÓ: Jón Ólafsson forseti félagsvísindadeildar

IG: Ingibjörg Guðmundsdóttir sviðsstjóri kennslusviðs

BÖG: Bárður Örn Gunnarsson sviðstjóri rekstrarsviðs



## **Kennsla í háskóladeildum**

Í yfir 90 ár hefur Háskólinn á Bifröst og forverar hans boðið nám fyrir stjórnendur og forystufólk í íslensku atvinnulífi og samfélagi. Stjórnun og rekstur fyrirtækja hefur alltaf verið mikilvægur hluti slíks náms, en með tímanum hefur skólinn fært út kvíarnar og skipulagðar hafa verið námsbrautir á grunn- og meistarastigi í lögfræði, í heimspeki hagfræði og stjórn málafræði, menningarstjórnun, alþjóðlegum viðskiptum svo eitthvað sé nefnt. Skólinn hefur einnig mætt síauknum kröfum um þekkingu og sérþekkingu með fjölbreyttara námi á sviði rekstrar, svo sem rekstrarnámi fyrir konur (Máttur kvenna), verslunarstjórnun og fleira. Samhliða auknu námsframboði hefur skólinn byggt upp fjarnám en það hefur orðið til þess að nemendum hans hefur fjölgað mjög.

Á skólaárinu 2009- 2010 var unnið að þróun kennsluhátta með það að leiðarljósi að auka þverfaglega nálgun í staðnámi við skólann. Ákveðið var að nám á fyrsta ári háskólanáms yrði að verulegu leyti það sama í öllu grunnnámi. Nemendur í viðskiptafræði, lögfræði og heimspeki, hagfræði og stjórn málafræði taka því allir sömu námskeið á fyrstu önn og að verulegu leyti á annarri önn líka. Með þessu skilgreinir skólinn með skýrum hætti hvers konar námsáherslur og þjálfun hann telur efla greiningar- og úrlausnargetu nemenda í upphafi náms, gagnrýna hugsun og frjó og skapandi tók á viðfangsefnum.

## ***Kennsla í viðskiptadeild***

Á skólaárinu 2009 – 2010 var áfram boðið upp á staðnám á íslensku og ensku í viðskiptadeild. Aðsókn í staðnámið minnkaði frá fyrra ári sem er þróun sem hófst haustið 2008. Aukin áhersla var á að bjóða nemendum að fara í starfsnám sem valkost í sumarlotum og er þá miðað við 4 vikna viðveru í fyrirtæki. Þetta fyrirkomulag hefur reynst mjög vel, nemendur tekist á við krefjandi verkefni og verið skólanum til sóma. Skólaárið 2009 – 2010 var farið af stað með að nýta sýndarveruleika í kennslu, svokallað Second Life í samstarfi við Syd-dansk University. Á haustönn voru túrtímar notaðir fyrir nemendur og starfsmenn til að kynnast umhverfinu og tækninni. Í framhaldinu var boðið sem val að takast á við raunhæft verkefni í sýndarveruleika þar sem nemendur kynntust kostum og göllum þess að nota sýndarveruleika í námi og viðskiptum.

Skipulagi staðnámsins í íslensku línunni var breytt verulega sumarið 2010 í samstarfi við aðrar deildir skólans eins og áður hefur komið fram. Formlegri námsleið í viðskiptafræði á ensku var lokað haustið 2010 en deildin kennir áfram að jafnaði tvo til

þrjú kúrsa á önn á ensku þar sem koma saman erlendir skiptinemar og íslenskir nemendur skólans.

Í fjarnámi í grunnámi viðskiptadeildar eru tvær línur í boði, almenn lína og lína með áherslu á markaðssamskipti samanber samning við SÍA og ÍMARK sem sagt er frá í ársskýrslu síðasta árs. Góð aðsókn hefur verið að báðum þessum línum eins og sjá má af upplýsingum um umsóknarfjölda á næstu síðu. Skipulagi fjarnámsins var breytt sumarið 2010 þannig að skipulagið er nú orðið þrjú ár í stað fjögurra ára. Þessi endurskipulagning námsins kom meðal annars til af því að reglum LÍN varðandi lánshæfi var breytt.

Meistaránámið samanstendur af þremur línum sem eru: Alþjóðaviðskipti, Fjármála- og bankastarfsemi og Stjórnun heilbrigðisþjónustu. Mest hefur aðsóknin verið í Alþjóðaviðskiptin en skipulag námsins þar og í Fjármála- og bankastarfsemi var breytt nokkuð haustið 2009, bæði voru áfangar endurskipulagðir og gert að megin reglu að kenna á íslensku en viðmiðið var enska áður. Nemendum sem ekki tala íslensku hefur fækkað á síðustu misserum og ekki talin forsenda til að gera ráð fyrir þeim í náminu að því marki sem áður var. Jafnframt hefur aðsókn að Stjórnun heilbrigðisþjónustu dregist mikið saman og var ákveðið að hætta að taka inn í þá námsbraut á haustmánuðum 2010.

## **Sjálfsmatsskýrsla viðskiptadeildar**

Á haustmánuðum 2009 var unnið að sjálfsmati deildarinnar sem skilaði sér í sjálfsmatsskýrslu viðskiptadeildar sem kom út 15. janúar 2010. Deildin fékk í framhaldi af skýrslunni viðbótarspurningar sem var svarað og bætt við skýrsluna í mars 2010. Jafnframt var skýrslan gefin út á ensku. Allir starfsmenn deildarinnar komu að þessu starfi en megin vinna við ritun skýrslunnar var hjá Ástu Dís Óladóttur deildarforseta og Signýju Óskarsdóttur. Sjálfsmatið er í samræmi við almennar leiðbeiningar stjórnvalda varðandi innra og ytra mat háskóla sem hluti af eftirliti með gæðum kennslu og rannsókna í háskólum. Sjálfsmatið telst til innra mats háskóla og er því fylgt eftir með úttekt á störfum deildarinnar sem framkvæmd er af sérstakri úttektarnefnd sem Menntamálaráðuneytið skipar. Slík úttekt á viðskiptadeild var ráðgerð haustið 2010 en var frestað og liggur ekki fyrir hvenær hún fer fram.

## Umsóknir, inntaka og útskriftir nemenda í viðskiptadeild

BS - Staðnám	2010	2009	2008	2007	2006	2005
Umsóknir	62*	89	141	87	110	107
Samþykktir	54	69	57	70	58	74
- Konur	35		25	36	23	33
- Karlar	19		32	34	35	41
Meðalaldur	24		27	28	27	31

\*Þar af 45 skiptinemar, engar kennitölur eða kynskipting fyrir skiptinema eru til í INNU fyrir árið 2009 og þar af leiðandi ekki hægt að taka saman meðalaldur eða kynjaskiptingu fyrir það skólaár.

BS - Fjarnám	2010	2009	2008	2007	2006	2005
Umsóknir	98	108	111	109	144	47
Samþykktir	69	79	74	69	73	41
- Konur	42	47	50	42	32	24
- Karlar	27	32	24	27	41	17
Meðalaldur	35	35	32	36	33	36

Meistaraneimar	2010	2009	2008	2007	2006	2005
Umsóknir	55	95	108	51		
Samþykktir	44	28	68	40		
- Konur	27	19	43	14		
- Karlar	17	9	25	26		
Meðalaldur	38	40	39	36		

Útskrifaðir nemendur með háskólagráðu frá viðskiptadeild hafa verið sem hér segir:

<i>Viðskiptadeild</i>		<i>BS</i>	<i>MS</i>
<b>2010</b>	Feb.	25	7
	Júní	34	7
	Sept.	13	4
<b><i>Samtals 2010</i></b>		<b>72</b>	<b>18</b>
<b>2009</b>	Feb.	11	12
	Júní	17	8
	Sept.	17	19
<b><i>Samtals 2009</i></b>		<b>45</b>	<b>39</b>
<b>2008</b>	Feb.	8	2
	Júní	14	7
	Sept.	26	7
<b><i>Samtals 2008</i></b>		<b>48</b>	<b>16</b>
<b>2007</b>	Feb.	17	2
	Júní	28	1
	Sept.	13	4
<b><i>Samtals 2007</i></b>		<b>58</b>	<b>7</b>

Ásta Dís Óladóttir var forseti Viðskiptadeildar skólaárið 2009 – 2010 en lét af störfum við útskrift 5. júní 2010 samhliða rektorsskiptum. Við starfi deildarforseta Viðskiptadeildar tók Stefán Kalmansson. Aðrir starfsmenn viðskiptadeildar skólaárið 2009 – 2010 voru: Stefán Svavarsson prófessor, Guðmundur Ólafsson lektor, Einar Svansson lektor, Jón Freyr Jóhannsson aðjúkt, Kári Joensen aðjúkt og Signý Óskarsdóttir. Emil B. Karlsson forstöðumaður Rannsóknarseturs verslunarinnar og Guðrún Björg Aðalsteinsdóttir umsjónarmaður fjarnáms í viðskiptadeild sátu einnig fundi deildarinnar, ásamt fulltrúum nemenda.

Haustið 2010 hóf Signý störf við gæðamál skólans en sinnti jafnframt áfram ákveðnum störfum fyrir viðskiptadeild svo sem kennslu í aðferðafræði í fjarnámi. Ágúst Einarsson kom í hálfu stöðu prófessors við deildina þegar hann lét af starfi rektors.

## **Lagadeild**

### **Kennsla í lagadeild**

Viðskiptalögfræði var kennd til BS gráðu eins og verið hefur, nám til ML gráðu í lögfræði og til MA gráðu og MTA gráðu (án ritgerðar) í skattarétti. Haustið 2009 var boðið upp á nýja gráðu við lagadeild skólans, LL.M gráðu í evrópskum viðskipta- og félagarétti en vegna lítillar aðsóknar var ekki tekið inn í námið.

### **Starfsmenn**

Deildarforseti var Bryndís Hlöðversdóttir, dósent og aðstoðarrektr. Fastráðnir kennarar við deildina voru auk Bryndísar, Ástráður Haraldsson dósent (í 60% starfi), Elín Blöndal prófessor (100%), Ingibjörg Þorsteinsdóttir dósent, (100%), Ingibjörg Ingvadóttir lektor (80%), Sigurður Arnalds dósent (í launalausú leyfi frá ágúst 2009), Einar Karl Hallvarðsson dósent (100% fram til desember 2010 og 50% eftir það) og Sigurður Línal prófessor (50% fram til september 2009 og 25% eftir það). Stöðugildi lagadeildar í upphafi tímabils voru tæplega sex eða 5,90 og voru komin niður í 5,20 í lok tímabilsins.

### **Starfsemi**

Starfsemin var með hefðbundnum hætti á árinu og nokkuð var um málstofur og málþing á vegum deildarinnar. Í síðustu ársskýrslu var gerð grein fyrir viðburðum á vegum deildarinnar fyrir árið 2009 og því er kastljósinu beint að þeim viðburðum sem fram fóru árið 2010 í þessari ársskýrslu.

Í apríl 2010 stóð deildin fyrir málþingi um lög og siðferði í opinberri stjórnsýslu. Framsögu héldu: Einar Karl Hallvarðsson, dósent við Háskólann á Bifröst; Gylfi Dalmann Aðalsteinsson, dósent við Háskóla Íslands; Elín Blöndal, prófessor við Háskólann á Bifröst; Jón Ólafsson, prófessor við Háskólann á Bifröst og Ragnhildur Helgadóttir, prófessor við Háskólann í Reykjavík. Í október var fimmti vinnuréttardagur Háskólans á Bifröst haldinn. Umfjöllunarefnið var Stéttarfélög – hlutverk og áskoranir. Fjórir einstaklingar fluttu erindi: Ásmundur Stefánsson, hagfræðingur; Elín Blöndal, prófessor við lagadeilda Háskólans á Bifröst; Erna Guðmundsdóttir, lögmaður og Magnús Norðdahl deildarstjóri lögfræðideildar ASÍ.

## Nemendur

Árið 2009 sóttu 61 um grunnám í lagadeild þar af voru samþykktar 41 umsókn, 20 konur og 21 karl. Árið 2010 sóttu 45 um grunnám í lagadeild og 29 umsóknir samþykktar, 12 konur og 17 karlar.

Árið 2009 útskrifuðust 22 nemendur með BS gráðu í viðskiptalögfræði og ári síðar 2010 voru 26 nemendur útskrifaðir með BS gráðu í viðskiptalögfræði.

Árið 2009 sótti 41 um í meistaranám lagadeildar þar af voru samþykktar 28 umsóknir, 17 konur og 11 karlar. Árið 2010 sóttu 50 um í meistaranámi lagadeildar, þar af voru samþykktar 35 umsóknir, 21 kona og 14 karlar.

Árið 2009 útskrifuðust 19 úr meistaranámi lagadeildar 15 með ML gráðu og 4 með MA/MTA gráðu. Ári síðar 2010 voru 26 nemendur útskrifaðir úr meistaranáminu 20 með ML gráðu og 6 með MA/MTA gráðu.

## Sjálfsmatsskýrsla lagadeildar

Á haustmánuðum 2009 var unnið að sjálfsmati deildarinnar sem skilaði sér í Sjálfsmatsskýrslu lagadeildar sem kom út 15. janúar 2010. Deildin fékk í framhaldi af skýrslunni viðbótarspurningar sem var svarað og bætt við skýrsluna í mars 2010. Jafnframt var skýrslan gefin út á ensku. Allir starfsmenn deildarinnar komu að þessu starfi en ábyrgð vinnunar var í höndum deildarforseta. Sjálfsmatið var í samræmi við almennar leiðbeiningar stjórnvalda varðandi innra og ytra mat háskóla sem hluti af eftirliti með gæðum kennslu og rannsókna í háskólum. Sjálfsmatið telst til innra mats háskóla og er því fylgt eftir með úttekt á störfum deildarinnar sem framkvæmd er af sérstakri úttektarnefnd sem Menntamálaráðuneytið skipar. Úttektin var gerð 8. september 2010 en skýrsla frá úttektarnefndinni hefur ekki borist.

## Félagsvísindadeild

### Kennsla í félagsvísindadeild

Félagsvísindadeild bauð upp á nám í fjórum námslínnum skólaárið 2009 til 2010. Í grunnnámi var boðið upp á nám til BA gráðu í HHS - Heimspeki, hagfræði og stjórnmálafræði eins og verið hefur, en einnig hófst kennsla í Alþjóðafræði sem hefur verið í undirbúningi um tíma. Áfram var boðið upp á nám til MA gráðu í Evrópufræði og Menningarstjórnun. Kennsla gekk vel í öllum línnum. Alþjóðafræðin var unnin í samráði

við utanaðkomandi fagráð sem koma að umræðum um námskeiðaframboð og skipulag námsins en var skipað utanaðkomandi aðilum. Aðsókn í allar línur hefði mátt vera betri, en gaf þó tilefni til að vona að frekar væri að vænta fjölgunar nemenda í allar línur.

## Nemendur

73 nemendur stunduðu grunnnámi í félagsvísindadeild á árinu, þar af 11 í alþjóðafræði en 62 í HHS. Fjöldi meistaranema var 57, 42 voru skráðir í menningarstjórnun en 15 í Evrópufræði. Nýnemar haustið 2009 voru 11 í alþjóðafræði, 9 í HHS, 5 í Evrópufræði og 17 í menningarstjórnun. Umsóknir voru samtals 65, 36 í grunnám en 29 í meistaranám. Inntökuhlutfall í grunnám er því 56% en 76% í meistaranám. Á skólaárinu útskrifuðust 18 nemendur úr HHS, 1 úr Evrópufræði og 7 úr menningarstjórnun.

## Kennarar

Átta fastir kennarar voru við félagsvísindadeild haustið 2009 í 4,5 stöðugildum. Eyjólfur Kjalar Emilsson var ráðinn í 10% stöðu í byrjun skólaársins. Eyjólfur gegnir prófessorsstöðu við Háskólann í Osló en mun kenna eitt námskeið annað hvert ár og málstofu hitt árið auk þess að leiðbeina nemendum sem eru að skrifa lokaritgerðir. Aðrir kennarar voru Jón Ólafsson prófessor (deildarforseti), Birgir Hermannsson aðjúnkt, Eva Heiða Önnudóttir aðjúnkt, Eiríkur Bergmann Einarsson dósent, Ian Watson lektor, Njörður Sigurjónsson lektor og Snæfríður Baldvinsdóttir aðjúnkt. Auður H. Ingólfssdóttir bættist í hópinn í byrjun janúar, fyrst sem sérfræðingur en fékk fljótlega framgang í lektorsstöðu. Birgir Hermannsson hætti störfum á Bifröst í lok skólaársins.

Forseti félagsvísindadeildar er Jón Ólafsson prófessor.

## Frumgreinadeild

Nám í frumgreinadeild veitir þeim sem ekki fullnægja inntökuskilyrðum um stúdentspróf eins árs sérhæfðan undirbúning fyrir háskólanám á Bifröst sem og öðrum þeim sem vilja styrkja umsókn sína um nám á Bifröst með undirbúningi í grunnfögum. Í deildinni eru kenndar greinar sem nýtast nemendum til undirbúnings fyrir nám í öllum háskóladeildum á Bifröst. Nám í frumgreinadeild er samtals 60 einingar á framhaldsskólastigi og lögð er áhersla á kennslu í stærðfræði, bókhaldi, upplýsingatækni, íslensku og ensku. Auk þess er kennd heimspeki og stjórnmál, íslenska stjórnkerfið, danska, hagfræði og lögfræði.

Námið er lánshæft samkvæmt reglum Lánasjóðs íslenskra námsmanna. Kennt er við frumgreinadeildina bæði í staðnámi og fjarnámi.

Umsóknir um nám í frumgreinadeild í staðnámi á haustmisseri 2009 voru 48 talsins og hófu 25 nemendur, 13 karlar og 12 konur, nám í deildinni að hausti, eða 52% umsækjenda. Meðalaldur var um 30 ár. Umsóknir um nám í frumgreinadeild í fjarnámi haustið 2009 voru 58 talsins og hófu 25 nemendur þar nám, 15 karl og 10 konur, eða 57% umsækjenda. Meðalaldur var um 37 ár.

Umsóknir um nám í frumgreinadeild í staðnámi á haustmisseri 2010 voru 53 talsins og hófu 28 nemendur, 20 karlar og 8 konur, nám í deildinni að hausti, eða 53% umsækjenda. Meðalaldur var um 28 ár. Umsóknir um nám í frumgreinadeild í fjarnámi haustið 2010 voru 43 talsins og hófu 24 nemendur þar nám, 10 karlar og 14 konur, eða 56% umsækjenda. Meðalaldur var um 36 ár.

Kristín Finndís Jónsdóttir var umsjónarmaður frumgreinadeildar í staðnámi og Geirlaug Jóhannsdóttir var umsjónarmaður frumgreinadeildar í fjarnámi.

María Einarsdóttir tók við sem umsjónarmaður frumgreinadeildar í stað- og fjarnámi frá hausti 2010.



## Símenntun

Við símenntun Háskólans á Bifröst var boðið upp á tveggja ára nám fyrir verslunarstjóra sem kallast Diplómanám í verslunarstjórnun. Námið stendur yfir í 2 ár og er fjarnám með vinnuhelgum á Bifröst.

Námskeiðin Máttur kvenna I og II voru í boði á vor- og haustönn en það eru rekstrarnámskeið sem fara fram í fjarnámi með vinnuhelgum í upphafi og lok námsins. Efnt var til samstarfs við Vinnumálastofnun um námskeiðið Máttur kvenna og var það í fyrsta sinn haldið í Reykjavík fyrir konur í atvinnuleit.

Háskólinn á Bifröst hóf samstarf við Arion banka um nám fyrir starfsfólk útibúa Arion banka. Alls taka 365 starfsmenn bankans þátt í náminu. Kennarar eru frá Bifröst og úr röðum sérfræðinga innan bankans sem skólinn þjálfaði í kennslufræðum og notkun Námskjásins.

### Fjöldi nemenda í símenntun 2008-2010

	2010	2009	2008
Verslunarstjórar	55	43	46
Nám fyrir starfsfólk útibúa Arion banka	365	-	-
Kennslufræði fyrir leiðbeinendur hjá Arion banka	26	-	-
Máttur kvenna I	83	75	23
Máttur kvenna II	23	20	14
Máttur kvenna í samstarfi við Vinnumálastofnun	63		

Verkefnisstjóri símenntunar er Geirlaug Jóhannsdóttir.

## Nemendafélag Háskólans á Bifröst

Um miðjan febrúar árið 2010 tók nýtt nemendafélag við störfum. Mörg verkefni lágu fyrir sem hrinda þurfti strax í framkvæmd. Nýtt nemendafélag dró nokkuð úr skemmtunum á þriðjudagskvöldum en eflði þess í stað skemmtanir á föstudagskvöldum. Engu að síður voru fastir liðir á dagskrá á þriðjudögum, sbr. Pub-quiz, Gettu Bifröst og bingókvöld. Árlegum styrkjum úr Félagssjóði var dreift og eftirfarandi félög hlutu m.a. styrki: foreldrafélagið, golffélagið, hestafélagið, fótboltafélagið, skotveiðifélagið og spilafélagið.

Miðstjórn skólans sinnti sínu hlutverki í að koma til háskólaráðs þeim ábendingum sem komu frá nemendum. Mikið af málefnum lágu fyrir hjá nemendum sem komust í réttan farveg hjá háskólaráði. Framvinda þessara mála er enn í vinnslu, þar sem sameiningarviðræður Bifrastar og HR tóku mestallan tíma frá fundum með háskólaráði.

Nemendafélagið stóð á bak við þá árlegu viðburði sem hefð hefur skapast fyrir að halda og eru þeir helstu eftirfarandi:

- Hroki
- Sápubolti
- Pub Quiz
- Gettu Bifröst
- Biftóberfest
- Hátíðar-dinnerar
- Bjórkeppni
- Bifróvision
- Fótboltamót
- Karaóki kvöld

Um haustið fóru meðstjórnendurnir, Sunna og Alexander, utan í skiptináms og í þeirra stað komu Bragi og Berglind Ýr.

Bryddað var upp á nýjung þegar Bifróvision var haldið í Hátíðarsal Háskólans á Bifröst 2010 og þótti árshátíðin einkar vel heppnuð Almenn ánægja ríkti meðal nemenda að hafa haft árshátíðina á svæðinu en ekki í Reykjavík eins og var árið á undan. Þar sem hátíðin var haldin á svæðinu sáu fleiri sér fært að mæta og var því mæting með besta móti og sóttu u.þ.b. 100 fleiri hátíðina 2010 en árinu á undan.

Formaður Nemendafélagsins þetta starfsár var Ari Hermóður Jafetsson.

## **Bókasafn**

Starfsmenn 2009- 2010 voru: Andrea Jóhannsdóttir, háskólabókavörður, Olga Matthildur Ingólfssdóttir, bókavörður og nemendur sem sinntu afgreiðslustörfum á kvöldin og um helgar. Einnig vann Gróa Björnsdóttir, bókasafnsfræðingur við skráningu lokaverkefna vorið 2010.

## **Starfsemin**

Öll hefðbundin bókasafnsþjónusta var veitt í safninu. Núverandi húsnæði hefur reynt gott fyrir starfseminna. Leyst var úr brýnni þörf fyrir geymslu, en safnið fékk herbergi í kjallara Hamragarða sl. sumar og bætti það úr vandanum.

Þjónusta við fjarnema fer vaxandi. Einkum þurfa nemar sem eru að skrifa lokaverkefni mikla þjónustu.

Rafræn geymsla, [www.skemman.is](http://www.skemman.is), fyrir lokaverkefni var þróuð áfram og uppfærður og bættur hugbúnaður. Til viðbótar við lokaverkefni 2010 voru einnig skráð nokkur rit kennara. Til samans eigum við nú 258 rit í Skemmunni þar af 6 rit kennara. Skemman er nú hirsla fyrir lokaverkefni allra háskólanna nema Háskólans á Hólum.

Sett var upp krækjuckerfið SFX til að auðvelda aðgang að rafrænum gagna- og tímaritasöfnum sem Bifröst hefur í séráskrift.

Í byrjun október var tekinn í notkun millisafnalánþáttur Gegnis. Þessi viðbót mun einfalda störf til lengri tíma lítið, en reyndist nokkuð flókinn í byrjun.

## **Ritakostur**

Áfram var haldið að byggja upp ritakostinn, en ný aðföng voru 2595 eintök eða 1598 titlar.

Skráð voru í safnið tæplega 1000 eintök úr bókagjöf hjónanna Gerðar Jónasdóttur og Eggerts Stefánssonar og er því verki nánast lokið.

Safnið hélt áfram að kaupa aðgang að rafrænum gagnasöfnum til viðbótar þeim söfnum sem landsaðgangurinn á Hvarfis býður upp á. Nú er keyptur aðgangur að: Jstor collection – Business og Art & Sciences, Karnov og Ugeskrift for Retsvæsen, Morgunblaðinu, OECD-gagnasöfnunum, LovData, Réttarríkinu og Westlaw.

Búið var að skrá í Gegni 31. des. 2010 16.280 eintök.

## **Útlán**

Útlán voru 5.599 í safninu. Í millisafnalánum voru fengin 99 rit að láni og útveguð 61 grein. Til annarra safna voru lánuð 321 rit.

## **Annað**

Starfsmenn safnsins tóku þátt í samstarfi bókasafna á Íslandi og erlendis. Háskólabókavörður er varamaður í stjórnarnefnd Landsaðgangs að rafrænum gagnasöfnum og tímaritum. Einnig sat háskólabókavörður í undirbúningsnefnd Landsfundar Upplýsingar, sem haldinn var í Stykkishólmi 17. – 18. september 2010 og átti sæti í vinnuhópi við innleiðingu millisafnalánaþáttar Gegnis. Þá á háskólabókavörður sæti í verkefnisstjórn Skemmunnar og tekur þátt í samstarfshópi háskólabókavarda en þeir hittust þrisvar á árinu.

Fastir starfsmenn safnsins hafa tekið þátt í fleiri námskeiðum um notkun bókasafnskerfisins Gegnis.

## Náms- og starfsráðgjöf

Náms- og starfsráðgjafar skólaárið 2009/2010 voru Marín Björk Jónasdóttir og Toby Sigrún Herman. Stöðugildi við árslok voru því 1,40 % og er það talsvert minna en verið hefur, en haustið 2009 óskaði Toby Sigrún eftir því að minnka starfshlutfall sitt í 60%. Virkir nemendur voru u.þ.b. 1000 á skólaárinu sem þýðir að hlutfall nemenda og stöðugildis í náms- og starfsráðgjöf var u.þ.b. 1 á móti 700. Samkvæmt álitni nefndar á vegum menntamálaráðuneytisins um eflingu náms- og starfsráðgjafar frá árinu 1998, er æskilegt hlutfall stöðugilda náms- og starfsráðgjafa og fjölda nemenda eitt stöðugildi á hverja 3-500 nemendur.

### **Meginhlutverk náms- og starfsráðgjafa**

Kröfur sem gerðar eru til náms- og starfsráðgjafa eru þær að þeir geti tekist á við hvers konar vandamál sem nemendur koma með og unnið úr þeim á sem farsælastan máta. Það er því mikilvægt að þeir hafi tilskilda menntun sem menntamálaráðuneytið fer fram á til að veita löggildingu, en það er liður í því að tryggja að nemendur fái faglega ráðgjöf.

Náms- og starfsráðgjafar eru bundnir þagnarskyldu og eru málsvarar og trúnaðarmenn nemenda og skjólstæðinga þeirra og gefa ekki upp nöfn þeirra sem til þeirra leita. Náms- og starfsráðgjafar veita persónulega ráðgjöf vegna örðugleika er koma niður á árangri eða vellíðan í námi og geta nemendur sem reynist erfitt að fóta sig í námi vegna áfalla eða erfiðleika í einkalífi rætt mál sín í trúnaði við þá. Viðfangsefni þessara viðtala eru t.a.m. málaflokkar eins og einmanaleiki, kvíði, sorg, geðsveiflur, heimilisvandi, ofbeldi, nauðganir, húsnæðisvandi og fátækt. Náms- og starfsráðgjafar hafa veitt starfsmönnun stuðningsviðtöl og handleiðslu þegar þeir hafa óskað eftir því.

Náms- og starfsráðgjafar veita ráðgjöf og miðla upplýsingum um námsframboð og möguleg starfssvið að námi loknu og eiga nemendur kost á því að taka áhugakönnun t.a.m. Strong í þeim tilgangi að kanna styrkleika sína og áhuga, þá geta einstaklingar sem stefna á nám við skólann fengið ráðgjöf varðandi námsval og umsóknarferlið. Náms- og starfsráðgjafar stuðla ávallt að auknum skilningi nemenda á eigin áhuga stöðu og möguleikum í námi og starfi og þjálfa þá til sjálfsábyrgðar.

## **Námskeið**

Aðstoð sem veitt er af náms- og starfsráðgjöfum fer aðallega fram í gegnum viðtöl en einnig í gegnum námskeið. Árið 2009/2010 var boðið upp á eftirfarandi námskeið; Skipulögð vinnubrögð, tímastjórnun og námstækni, Árangursrík hópavinna og samskipti; Prófundirbúningur, próftaka og leiðir til að draga úr prófkvíða; Gerð ferilskráa, atvinnuumsóknir og undirbúningur fyrir atvinnuviðtöl; Tjáning og framkoma. Boðið var upp á námskeiðin bæði á ensku og íslensku. Þau námskeið sem kennd voru á íslensku voru tekin upp á e-mission og sett á námsskjá til að auðvelda fjarnemum þátttöku.

## ***Framboð og eftirspurn eftir náms- og starfsráðgjöf***

Skólaárið 2009/2010 var fyrirkomulag viðtalstíma þannig að nemendur gátu pantað tíma fyrirfram eða komið við og fengið viðtal ef ráðgjafar voru lausir þá stundina. Viðtalstímar voru vel nýttir og var hámarksbið eftir fyrirframbókuðu viðtali þrjú dagar. Viðtalsfjöldi frá hausti 2009 til loka árs 2010 eru rúmlega 900. Töluverður fjöldi fjarnema leitaði til ráðgjafa og fór sú ráðgjöf fram að mestu í gegnum tölvupóst og síma, en einnig í gegnum hefðbundna viðtalstíma á Bifröst á vinnuhelgum. Nemendur hafa líka átt kost á því að hitta náms- og starfsráðgjafa í Reykjavík og hefur þeim viðtölum fjölgað eftir því sem leið á skólaárið.

## Vefsetur

Vefsetur Háskólans á Bifröst veitir upplýsingar um alla starfsemi skólans. Þar er finna upplýsingar um nám, stjórnsýslu, skipulag, rannsóknir, þjónustu, starfsfólk og sitt hvað er tengist búsetu í háskólaþorpinu.

Hollvínasamtök Háskólans á Bifröst, Rannsóknarmiðstöð Háskóla á Bifröst, Evrópufræðasetur, Rannsóknarsetur verslunarinnar, Rannsóknarsetur vinnuréttar og jafnréttismála, Rannsóknarsetur um menningarmál, Rannsóknarsetur um stjórnun og alþjóðaviðskipti og nemendafélagið hafa hvert sinn vef sem er aðgengilegur af vefsetri skólans. Viðkomandi umsjónaraðilar bera ábyrgð á efni sem þar er að finna og sjá að mestu um að viðhalda því.

Nálgast má aðgang að námskjá, vefpósti og nemendaskráningarkerfinu Innu frá forsíðu vefsetursins. Þá er fréttadálkur á upphafssíðu vefsetursins, þar eru birtar nýjustu fréttir af skólastarfinu og helstu viðburðum sem tengjast háskólanum. Eldri fréttir eru aðgengilegar tvö ár aftur í tímann.

Háskólinn á Bifröst notast við Nepal vefsumsjónarkerfið. Viðbætur og breytingar á vefsetrinu eru unnar af ritstjóra í samráði við hlutaðeigandi aðila.

Einnig heldur Háskólinn á Bifröst úti Facebook síðu þar sem skólinn getur verið óformlegri og komið á framfæri öðrum upplýsingum en birtast á heimasíðunni.

Oscar Clausen var ritstjóri vefseturs Háskólans á Bifröst til síðla árs 2010 en nú gegnir Davíð Þorsteinn Olgeirsson því starfi samhliða starfi markaðsstjóra.

## Tölvuþjónusta

Í tölvudeildinni störfuðu tveir fastir starfsmenn, Sigurður Kristófersson kerfisstjóri sem sér um netkerfi á vegum skólans og Unnur Ólafsdóttir sem sér um viðhald prentara og tölvuþjónustu við nemendur. Auka starfsmaður var kallaður til á álagstímum.

Á árinu 2008 var gerður samningur um gagnaafritun við Símann hf. Jafnframt þeim breytingum hefur verið farið í uppfærslur á netþjónunum, úr Windows 2003 netþjóni (e. *server*) í Windows 2008 netþjón (e. *server*), og eru nú flestir netþjónar skólans keyrðir í 2008 umhverfi. Þeim breytingum er ekki alveg lokið og er ætlunin að færa þá sem eftir eru, og hægt er að uppfæra, smám saman yfir í hið nýja stýrikerfi.

Innranet hefur verið byggt upp með ljósleiðurum í allt leiguhúsnæði á háskólasvæðinu. Kjarnanet Bifrastar er nú allt 1Gbs og notendanet á 54 og 100 Mbs. Aðaltenging við veraldarvefinn er gegnum 1Gbs ljósleiðara á Gigahring RHnet í Reykjavík. Er háskólinn langtum framar þeim viðmiðum sem sett eru fram í fjarskiptaáætlun samgönguráðuneytis fyrir 2005-2010.

Á árinu 2009 var farið í endurskipulagningu alls netkerfisins á skólasvæðinu. Jafnframt endurskipulagningunni var netkerfið kortlagt, allir rofar og þráðlausir sendar skráðir, stilltir og uppfærðir. Allar læsingar milli neta voru hertar og búin til fimm aðskilin netkerfi; gestanet, nemendanet, tækjanet, starfsmannanet og miðlaranet (e. *servernet*). Haldið er utan um sjálfvirka aðgreiningu og úthlutun (e. *DHCP, Dynamic Host Configuration Protocol*) á ip-tölum og skráin varðveitt í 3 mánuði. Einnig var sett upp tölva með varaeldvegg sem hægt er að tengja við netkerfið ef aðaleldveggur skólans bilar.

Gestanetið er öllum opið en veitir mjög takmarkaðan aðgang að internetinu og engan aðgang að innra netinu. Nemendanet veitir óheftan aðgang að internetinu og notendastýrðan aðgang að innra netinu en þó er hraða á niðurbali stýrt á neti nemenda. Starfsmannanetið veitir óheftan aðgang að internetinu og notendastýrðan aðgang að innra netinu. Öll umferð um þráðlausa starfsmannanetið er dulkóðuð og aðgangur að bæði nemendaneti og starfsmannaneti er háður því að tölvan eða netkortið sé skráð sérstaklega á netkerfi skólans undir nafni nemandans eða starfsmanns. Tækjanetið inniheldur stýriaðgang fyrir prentara, rofa, þráðlausa senda o.f.l. og er aðgangur lokaður öllum nema kerfisstjóra.



Jafnframt þessum breytingum var gerð breyting á uppsetningum á tölvum nemenda. Nú eru tölvur þeirra ekki lengur settar á lén (e. *domain*) skólans. Það einfaldar alla uppsetningu við námsbyrjun og verður til þess að ekki þarf að fá inn aðstoðarfólk við uppsetningu á tölvum á haustin.

Árið 2010 var tekið upp lítið og einfalt kerfi sem sér um að uppfæra sjálfvirt notendur milli Innu og innra netkerfis skólans, og var kerfið hannað af Nepal í Borgarnesi. Kerfið er keyrt á tveggja tíma fresti. Það þýðir að þegar notandi er stofnaður í Innu eða lykilorði breytt, þá les forritið breytingarnar yfir í Active Directory og Exchange pósthjóninn og notendur ásamt lykilorði og pósthólf er stofnað eða uppfært ásamt því að staða notenda í póstlistum uppfærast sjálfkrafa.

Hafinn var undirbúningur að flutningi allra nemenda og starfsmanna yfir í live@edu kerfið frá Microsoft. Eftir að þeim flutningi lýkur, þá færast pósthjónustan yfir í ský (e. *cloud*) þjónustu Microsoft, sem er frí þjónusta fyrir skóla, og ekki þarf að greiða fyrir afritun pósthjóns, sem er stór hluti kostnaðar við rekstur Exchange þjónsins sem hýstur er hjá Símanum. Hver notandi fær 10GB pósthólf, 25GB geymslupláss fyrir gögn, 5GB pláss sem hægt er að samkeyra við gagnamöppu í tölvum notenda, möguleika á að deila skjölum örugglega yfir netið ofl. (sambærilegt við Google Apps) og netstjóri getur stjórnað aðgangi notenda með PowerShell skipunum eða skriptum ásamt aðgangi að myndrænu notendaviðmóti (e. *graphical user interface*).

Allt frá haustmisseri 2005 hefur skólinn notað kennslukerfið Námskjá sem er í eigu Landbúnaðarháskóla Íslands, Nepal hugbúnaðar ehf. ásamt Háskólanum á Bifröst. Kennslukerfið sinnir nú allri miðlun rafrænna upplýsinga milli kennara og nemenda og veitir öllum notendum aðgengilegt rafrænt vinnuumhverfi. Þróun og umsjá Námskjás er í höndum Hjalta Rósinkrans Benediktssonar.

## Alþjóðaskrifstofa

Öflugt staf var í alþjóðasamskiptum á skólaárinu 2009-2010. Sigrún Hermannsdóttir tók við starfi alþjóðafulltrúa af Júlíusi Arnarssyni. Á skólaárinu héldu 23 nemendur í grunnnámi utan þar af fóru 17 nemendur í Erasmus skiptinám og 6 í gegnum tvíhliða samninga.

Frá erlendum samstarfsskólum komu 42 nemendur til Bifrastar þar af 34 á vegum Erasmus og 8 vegna tvíhliða samninga.

Áhersla var lögð á að gera dvöl þeirra skiptinema sem hingað komu ógleymanlega með ferðum og uppákomum. Einnig var lögð áhersla á virka tengingu skiptinema og staðnema auk þess sem alþjóðafulltrúi leitaðist við að persónuleg tengsl hans við skiptinema væru í takt við það persónulega viðmót sem Háskólinn á Bifröst vill stendur fyrir út á við.

Erasmus samningar voru endurnýjaðir og þremur nýjum skólum var bætt við á skólaárinu; School of business administration, Turiba í Lettlandi, The Hague university, Hague í Hollandi, Pázmány Péter Catholic University, Budapest í Ungverjalandi.

Tvíhliða samningar voru gerðir við Providence University í Taiwan og Hallym University í Kóreu.

Samningnum við Otaru í Japan var breytt. Aukin áhersla var lögð á enskukunnáttu þeirra nema sem koma til Íslands. Lítil enskukunnátta hefur háð japönsku nemendum á þann hátt að þeim hefur hætt til að einangrast.

Kristín Ólafsdóttir sótti EAIE og NAFSA ráðstefnurnar fyrir hönd skólans.

Kristín Ólafsdóttir tók við starfi alþjóðafulltrúa af Sigrúnu Hermannsdóttur í byrjun sumarannar 2010.

## Gæðaráð

Formaður gæðaráðs er Jón Freyr Jóhannsson, sem tók við af Bryndísi Hlöðversdóttur á haustönn 2010. Auk formanns, sem tilnefndur er af rektor, eiga sæti í gæðaráði tveir fulltrúar kjörnir af deildarfundum hverrar deildar, annar kennari en hinn nemandi. Gæðaráð semur reglur um gæðastaðla, sinnir gæðaeftirliti og ber ábyrgð á gæðamati og gæðastjórnun. Það endurskoðar gæðahandbók háskólans og gefur út árlega skýrslu um gæðamál.

Reglur menntamálaráðuneytisins um eftirlit með gæðum kennslu og rannsókna í háskólum hafa verið til umfjöllunar í gæðaráði og er unnið að innleiðingu þeirra í öllum þáttum skólastarfsins.

Háskólinn á Bifröst hlaut í upphafi árs 2008 viðurkenningu menntamálaráðuneytisins til að starfa sem háskóli á sviði félagsvísinda. Viðurkenningarferlið fól í sér umtalsverðar endurbætur í gæðamálum og hefur tillögum viðurkenningarnefndarinnar til úrbóta verið fylgt eftir af gæðaráði. Í febrúar 2010 fór skólinn í gegnum eftirfylgni menntamálaráðuneytisins vegna viðurkenningarinnar sem veitt var í upphafi árs 2008. Undirbúningur þeirrar heimsóknar var meðal annars í formi innra gæðamats viðskiptadeildar og lagadeildar á haustmánuðum 2009. Gæðaráð í samstarfi við rektor og deildarforseta undirbjó heimsókn úttektaarnefndar Menntamálaráðuneytisins vegna úttekta í lagadeild í september 2010.

Helstu verkefni gæðaráðs á árunum 2009-2010 sneru að endurskoðun ýmissa skjala gæðahandbókar. Viðamestu breytingarnar voru gerðar á eftirtöldum skjölum: F150 um lýsingu og lærdómsviðmið námsleiða Háskólans á Bifröst, V 30 fundir og samráð, F180 sem eru leiðbeiningar um ritun BS og BA ritgerða.

Einnig var unnið að gerð handbókar fyrir kennara um nám og kennslu við Háskólann á Bifröst. Handbókin er enn í vinnslu. Verkferli fyrir skalavistun og uppfærslu skala í gæðahandbók hefur verið teiknað upp og skilgreint.

Unnið var að samræmingu námskeiðslýsinga og innleiðingu hæfniviðmiða í námskeið allra deilda og heldur sú vinna áfram. Haldið var stutt námskeið um gæðamál fyrir nemendur í gæðaráði haustið 2010. Kennslumat var unnið fyrir allar deildir skólans og samantekt á því lögð fyrir gæðaráð. Opin spurning var sett inn í kennslumatið fyrir haustönn 2010 í kjölfar ábendingar úttektaarnefndarinnar.

Geirlaug Jóhannsdóttir var starfsmaður gæðaráðs fram að haustönn 2010 en þá tók Signý Óskarsdóttir við hennar störfum.

## Rannsóknamiðstöð Háskólans á Bifröst

Skýrsla þessi tekur til skólaársins 2009-2010. Rannsóknamiðstöðin sinnir rannsóknar- og þróunarverkefnum fyrir atvinnulíf og samfélag, auk þess að vera akademískum starfsmönnum skólans ráðgefandi við umsóknir um rannsóknarstyrki og rannsóknarsamstarf. Megináherslur rannsókna og ráðgjafar hafa verið á sviði byggðamála, samfélags- og menningarmála.

### **Starfsfólk**

Forstöðumaður Rannsóknamiðstöðvarinnar var dr. Njörður Sigurjónsson sem jafnframt er lektor í félagsvísindadeild Háskólans á Bifröst. Njörður var ráðinn til starfa við Rannsóknamiðstöðina í ágúst 2008 en lét af störfum við Rannsóknarmiðstöðina um mitt ár 2010. Einnig starfaði Eva Heiða Önnudóttir stjórnmalafraeðingur á Rannsóknamiðstöðinni fram að hausti 2010 en þá fór hún í doktorsnám. Bæði Njörður og Eva Heiða voru í hálfu starfi við miðstöðina. Sigrún Lilja Einarsdóttir er í hálfu starfi og meðal verkefna hennar var að vinna handbók vegna styrkjaumsókna fyrir starfsfólk, kennara og rannsakendur í skólanum.

### **Starfsemi á tímabilinu**

**Eftirtöldum verkefnum var lokið á tímabilinu:**

**Kosningarannsókn.** Unnið fyrir Félagsvísindastofnun Háskóla Íslands. Eva Heiða Önnudóttir. Ágúst 2009.

**Auglýsingamiðlun.** Umsjón með könnun á heimsóknum í verslunarmiðstöðvar í febrúar 2010. Skýrslu skilað með töflum og myndum.

**MMR - Markaðs- og miðlarannsóknir.** Tvö úthringingarverkefni, annars vegar vegna könnunnar fyrir SHELL (september / október 2010) og hins vegar könnun á þátttöku í góðgerðarmálum (júní 2010).

**Fjármálaráðuneyti Íslands.** Umsjón með könnun á einelti meðal ríkisstarfsmanna. Unnið úr niðurstöðum og þeim skilað í einfaldri skýrslu til ráðuneytisins í nóvember.

**Könnun með frambjóðenda til Alþingis 2009.** Umsjón með könnun, unnið ásamt Katrínu Bjarneyju Guðjónsdóttur sem var ráðin í gegnum átaksverkefni Vinnumálastofnunnar um sumarvinnu fyrir námsmenn.

Spyrlar í starfi hjá Rannsóknamiðstöðinni 2010 voru 15 talsins og vaktstjóri var Sýlvía Ólafsdóttir.

## **Rannsóknarsetur á Bifröst**

Á Bifröst eru fimm sérhæfð rannsóknasetur; Evrópufræðasetur, Rannsóknarsetur verslunarinnar, Rannsóknarsetur vinnuréttar, Rannsóknarsetur um menningarmál og Rannsóknarsetur um stjórnun og alþjóðamál.

### ***Evrópufræðasetur***

Evrópufræðasetur Háskólans á Bifröst var sett á fót 1. ágúst 2005 í samstarfi við heildarsamtök í íslensku atvinnulífi; Alþýðusamband Íslands, Bandalag starfsmanna ríkis og bæja, Samtök atvinnulífsins og Samtök iðnaðarins. Markmið setursins er að vera vettvangur fyrir kennslu, rannsóknir og allhliða faglega umræðu fræðimanna og fagaðila á Íslandi um Evrópumál með sérstaka áherslu á málefni sem snerta atvinnulífið.

### **Rannsóknir**

Evrópufræðasetrið hefur unnið að margvíslegum og fjölbreyttum rannsóknum um Evrópumál. Á árinu tók forstöðumaður þátt í fjölda ráðstefna erlendis þar sem hann flutti fyrirlestra og birti vinnugreinar, svo sem:

*Icelandic Financial Crisis: From Independence Struggle to Viking Capitalism*

Conference proceeding. SGIR 7th Pan-European International Relations Conference. ECPR conference in Stockholm. September 9-11, 2010.

*Imagined Recovery: The Justification of Worth in the Icelandic Financial Crisis*

Conference proceeding. "Imagined Recovery": Cultural Political Economy and the 2007-2009 Finance-Led Crisis. Workshop at Swansea University. June 4th 2010. [With Berry, David and Belfrage, Claes].

*The root's to Iceland's foreign relations.*

Conference proceeding. Microstates in the margins of Europe: Postcolonial Sovereignty games. Centre for European Studies. Copenhagen University. May 31st 2010.

*Why Iceland has been reluctant to join the EU*

Seminar in Eduskunta [Finish parliament]. Helsinki. May 6th 2010

*Will Iceland make it to the EU?*

Seminar presentation at the History department of NTNU in Thronheim, Norway. October 7th 2009 12:48 15.2.2011

## Af bókum ritrýndum greinum og fyrirlestrum innanlands má nefna:

Bók:

*Frá Evróvisjón til Evru - allt um Evrópusambandið*  
Reykjavík: Veröld. 2009. (262 bls.)

Ritrýndar greinar:

*Sense of Sovereignty. How national sentiments have influenced Iceland's European policy*  
Tímaritið Stjórnmal og stjórnsýsla. Háskóli Íslands. Desember 2009

*Er Ísland fullvalda?*

Rannsóknir í Félagsvísindum X - Félagsráðgjafadeild og Stjórn málafræðideild. (Í Halldór Sig. Guðmundsson og Silja Bára Ómarsdóttir, ritstj.). Félagsvísindastofnun Háskóla Íslands. Október 2009.

Erindi:

*Hvað er þetta ESB?*

Erindi flutt var á lögfræðitorgi í Háskólanum á Akureyri, 3. febrúar 2010.

*Yfirburðapjóðin og umsátrið - ábrif þjóðernishugmynda á ákvarðanatöku í íslensku samfélagi.*  
Háskólinn í Reykjavík og Háskólinn á Akureyri, 24. og 25. apríl 2010

*Sense of Sovereignty. How national sentiments have influenced Iceland's European policy*

Opnunarerindi við útgáfu á Tímariti Stjórn mála og stjórnsýslu. Háskóli Íslands. Desember 2009

Árið 2011 kemur út hjá útgáfufélaginu Veröld bók eftir forstöðumann þar sem Evrópuumræðan á Íslandi er meðal annars greind. Bókin heitir *Sjálfstæð þjóð – trylltur skerill og landráðahýður*.

### Alþjóðlegt samstarf

Evrópufræðasetrið á Bifröst er eini íslenski þátttakandinn í SENT-samstarfsneti 66 háskólastofnana í Evrópufræðum sem styrkt er af ERASMUS-áætlun Evrópusambandsins og í Menu for Justice-samstarfsneti 50 háskólastofnana í Evrópurétti sem einnig er styrkt af ERASMUS-áætlun Evrópusambandsins. Gert er ráð fyrir að tvær greinar komi út á næstunni á eftir forstöðumann á vegum Palgrave útgáfunnar:

*Ideas on Europe: National and EU political discourse – the case of Iceland.*

Hluti af SENT-verkenfinu. [Kafli í bók sem Palgrave gefur út]. Fyrirhuguð birting er 2010. Ritstjóri er dr. Cláudia Toriz Ramos.

*The Development of EU studies in Political Sciences - European studies in Iceland.*

Hluti af SENT-verkefninu. [Kafli í bók sem Palgrave gefur út. Fyrirhuguð birting er 2011]. Ritstjóri er dr. Federica Bindi.

Að auki tekur forstöðumaður þátt í eftirfarandi verkefnum:

*Iceland and the EEA agreement 1994-2010.*

Part of a broad-based research review of the EEA Agreement, established by the Norwegian Government and undertaken by an independent research committee.

*Imagined Recovery: The Justification of Worth in the Icelandic Financial Crisis*

With Berry, David and Belfrage, Claes. Fyrirhuguð birting 2013 í fræðiritinu *Economy and Society*.

*Microstates on the periphery of Europe: Postcolonial Sovereignty games – The Nordic Experience (MEPS-Nordic).*

[Þátttakandi í norrænu verkefni sem er ætlað að greina fullveldishugmyndir í örríkjum Norðurlanda; á Grænland, Færeyjum, Álandseyjum og Íslandi auk Noregs sem þó fellur ekki undir skilgreiningu örríkis]. Verkefnisstjórn er í höndum Kaupmannahafnarháskóla. Fyrirhuguð birting í fræðiritinu *Cooperation and Conflict* árið 2011.

### **Opinber umræða**

Fjölmiðlar leita reglulega til setursins eftir upplýsingum og viðtölum og forstöðumaður hefur tekið þátt í fjölmörgum málstefnum um Evrópumál.

Forstöðumaður er dr. Eiríkur Bergmann, dósent í stjórnmálafræði við Háskólann á Bifröst.

## **Rannsóknasetur verslunarinnar**

Rannsóknasetur verslunarinnar er miðstöð rannsókna og tölfraediúttekta fyrir verslun á Íslandi. Auk þess að stunda hagnýtar rannsóknir fyrir verslun birtir rannsóknasetrið mánaðarlega svokallaða smásöluvísitölu sem sýnir veltu smásöluverslunar í hverjum mánuði og gefur út tölfraediupplýsingar sem nýtist stjórnendum verslunarfyrirtækja. Með Rannsóknasetri verslunarinnar hefur myndast góð tenging milli atvinnulífs, stjórnvalda og rannsókna við Háskólanna á Bifröst. Markmið rannsóknasetursins er að auka fagmennsku í verslun á Íslandi.

Almennt felst starfsemi Rannsóknasetursins í því að fylgjast með þróun og breytingum sem varða verslun í landinu og koma á framfæri upplýsingum um það til fyrirtækja og almennings. Rannsóknasetrið gegnir lykilhlutverki sem upplýsingaveita um vísitölur og aðra tölfraedi sem stjórnendur í verslun þurfa á að halda í ákvarðanatöku í daglegri stjórnun og vegna stefnumótunar til lengri tíma.

Rannsóknasetur verslunarinnar var stofnað árið 2004. Að því standa, auk Háskólans á Bifröst, efnahags- og viðskiptaráðuneytið auk hagsmunasamtakanna í SVP - Samtök verslunar og þjónustu, Kaupmannasamtök Íslands og Bilgreinasambandið. Þá aflar rannsóknasetrið sértekna með rannsóknastyrkjum og tekna vegna verkefnavinnu fyrir einstök fyrirtæki, hagsmunasamtök og opinbera aðila. Auk forstöðumanns, Emils B. Karlssonar, starfar Kári Joensen hagfræðingur við setrið.

Meðal verkefna sem Rannsóknasetrið vann á starfsárinu 2009 - 2010 var mánaðarleg vinnsla og birting á svokallaðri smásöluvísitölu sem sýnir þróun í veltu í dagvöru, fataverslun, skóverslun, áfengisverslun, raftækjaverslun og húsgagnaverslun. Auk þess er birt í hverjum mánuði veltuvísitala undirflokkja, eins og sérverslana sem selja rúm, skrifstofuhúsgögn o.s.frv. Vísitalan byggir á upplýsingum um veltu 50 verslunarfyrirtækja, sem reka meira en 300 smásöluverslanir, og sendar eru mánaðarlega til Rannsóknasetursins. Vísitalan er mjög mikilvægt stjórnþæki í rekstri einstakra smásöluverslana því hún segir til um hvort rekstur einstakra verslana eða verslanakeðja er í takt við það sem almennt gerist eða hvort grípa þurfi til aðgerða ef þróunin er úr takti við almenna þróun á markaðinum. Vísitalan er kynnt á aðgengilegu formi á heimasíðu Rannsóknasetursins, [www.rsv.is](http://www.rsv.is).

Í ársbyrjun 2010 hóf Rannsóknasetur verslunarinnar að birta reglulega metsölulista bókaverslana fyrir Félag íslenskra bókaútgefenda. Metsölulistinn byggir á upplýsingum frá flestum bókaverslunum landsins og öðrum verslunum sem selja bækur (stórmörkuðum, bensínstöðvum o.fl.). Þessir aðilar láta Rannsóknasetrinu í té



upplýsingar um fjölda seldra eintaka af hverjum bókatitli. Framan af ári birtist listinn á tveggja vikna fresti en svo með viku millibili síðari hluta ársins. Birtur er heildarmetsölulisti auk þess sem birtur er „topp 10 listi“ eftir bókaflokkum.

Rannsóknasetrið vinnur einnig reglulega tölfræðiúrvinnslu fyrir Bílgreinasambandið og SART Samtök atvinnurekenda í rafeinda- og tölvuiðnaði. Fyrir Bílgreinasambandið er annars vegar unnin mánaðarleg úrvinnsla á opinberum gögnum um umfang bílasölu og bílgreina í landinu og hins vegar veltuvísitala fyrir notaða bíla. Veltuvísitalan byggir á gögnum sem bílaumboð og bílasalar senda rannsóknasetrinu mánaðarlega.

### **Rannsóknir og verkefni Rannsóknaseturs verslunarinnar 2009 – 2010:**

*Hæfnisgreining starfsmanna í íslenskum verslunar- og þjónustufyrirtækjum.* Unnið í samstarfi við Capacent og Fagråd verslunar- og þjónustugreina. Skýrsla í mars 2010.

*Rural Retailing – A Northern European Perspective.* Grein kynnt á EIRASS ráðstefnu í ágúst 2010

*Verslun í dreifbýli á Norðurljóðum.* Þriggja ára fjölþjóðlegt verkefni sem hófst árið 2008

*Dreifbýlisverslun á Íslandi: Aðstæður og viðhorf íbúa til verslunar í heimabyggð.* Áætluð útgáfa á skýrslu 2011.

*Umhverfismál í innkaupavagninum.* Kennslubók fyrir starfsmenn og stjórnendur verslana gefin út í janúar 2010

*Ábrif gengis á verðlag.* Grein sem áætlað er að verði birt í byrjun 2011

*Samanburður á tollum á algengum neysluvörum á Íslandi og í ESB.* Tölur sem ætlað er að birta í samráði við stjórnvöld

*Norrænn samanburður á tölfræði vegna útgáfu og sölu á bókum á Íslandi og binum Norðurlöndunum.*

*Úttekt á stöðu Smáralindar á íslenskum smásölumarkaði.* Skýrsla vegna sölufेरils á Smáralind

*Árbók verslunarinnar 2010.* Gefin út í júní 2010

*Jólaverslun 2010 - Spá um veltu og umfang jólaverslunarinnar 2010.* Gefni út í október 2010

Ný og endurbætt vefsíða Rannsóknaseturs verslunarinnar, [www.rsv.is](http://www.rsv.is)

## **Rannsóknasetur vinnuréttar og jafnréttismála**

Rannsóknasetur vinnuréttar var stofnað í maí 2005 með samstarfssamningi milli Háskólans á Bifröst og félagsmálaráðuneytisins. Markmið setursins er einkum að efla kennslu, rannsóknir og ráðgjöf á sviði vinnuréttar og jafnréttis á vinnumarkaði og styrkja þannig stefnumótun á þeim sviðum. Árið 2008 rann framangreindur samstarfssamningur út og var ekki endurnýjaður.

Síðari hluta ársins 2009 og fram í mars 2010 varð hlé á starfsemi setursins vegna fæðingarorlofs forstöðumanns.

Verkefnið um Jafnréttiskennitöluna er eitt viðamesta verkefnið sem Rannsóknasetrið hefur tekist á hendur, en því lauk árið 2008 með ráðstefnunni „Framtíðarfyrirtækið“ þar sem fjallað var um niðurstöður verkefnisins og nýtingu mannauðs í stjórnun fyrirtækisins. Árið 2009 fylgdi forstöðumaður setursins verkefninu eftir með grein um Jafnréttiskennitöluna sem birtist í tímariti Háskólans á Bifröst um félagsvísindi.

Rannsóknasetrið er þátttakandi í Evrópsku samstarfsneti, European Labour Law Network, ELLN, sem starfar í því markmiði að koma á samráði Evrópskra sérfræðinga á sviði vinnuréttar. Forstöðumaður setursins vann ásamt meistaranemum við lagadeild að ýmsum verkefnum á vettvangi þess á árinu. Stærst þeirra er skýrsla fyrir framkvæmdastjórn Evrópusambandsins um áhrif efnahagskreppunnar á vinnurétt í Evrópuríkjum, en forstöðumaður setursins tók einnig þátt í vinnufundi í Haag í Hollandi um efnið.

Fimmti Vinnuréttardagur Háskólans á Bifröst var haldinn í nóvember 2010 en um er ræða árlega ráðstefnu á vegum Rannsóknasetursins í samstarfi við lagadeild. Umfjöllunarefnið var Stéttarfélög – Hlutverk og áskoranir. Flutt voru fjögur erindi; Ásmundur Stefánsson Hagfræðingur fjallaði um kjarasamninga og þjóðarsátt, Elín Blöndal, prófessor við lagadeild, fjallaði um stéttarfélög og reglur EES á sviði vinnuréttar, Erna Guðmundsdóttir, lögmaður KÍ og BHM, fjallaði um starf stéttarfélaganna á krepputímum og Magnús Norðdahl, deildarstjóri lögfræðideildar ASÍ, fjallaði um skipulag ASÍ, breytingar og áskoranir.

Til viðbótar við framangreint hefur Rannsóknasetrið komið að kennslu, fyrirlestrum, námskeiðahaldi, umsóknum um styrki, gerð álita fyrir stjórnvöld og margvíslegri ráðgjöf innan háskólans og utan á sviði vinnuréttar.

Elín Blöndal, prófessor við lagadeild, er forstöðumaður Rannsóknaseturs vinnuréttar.

## **Rannsóknasetur um menningarmál**

Rannsóknasetur um menningarmál var sett á stofn í ársbyrjun 2007. Setrið vinnur að rannsóknum í menningarmálum en ekki hefur enn verið aflað sérstaks fjármagns til rekstrar þess. Á árinu 2008 setti setrið upp vefsetur þar sem birtar eru vísindagreinar, upplýsingar um lesefni tengt fræðasviði setursins, áhugaverðir tenglar um menningarmál svo og ritgerðir í menningarstjórnun og var efnið uppfært á árinu 2009. Setrið stóð fyrir alþjóðlegri málstofu 31. ágúst 2010, Tónlist sem vettvangur vísinda, í samstarfi við Félag íslenskra hljómlistarmanna (FÍH). Dr. Sarah Baker var aðalræðumaður málstofunnar en hún er þekktur rannsakandi í tónlist, einkum dægurtónlist. Sarah kom sérstaklega til Íslands til að kanna íslenskt tónlistarlíf og hefur birt fjölmargar vísindagreinar og bækur um tónlist og félagsfræði menningar. Umsjónarmenn setursins eru Ágúst Einarsson prófessor og Njörður Sigurjónsson lektor.

### **Greinar birtar á tímabilinu 2009-2010 tengdar rannsóknarsviðum setursins:**

Njörður Sigurjónsson. (2010). Orchestra Audience Development and the Aesthetics of “Customer Comfort”. *The Journal of Arts Management, Law, and Society* (4).

Njörður Sigurjónsson. (2010). Skipulagsheildin Ísland og virkisveggir skriffræðis. Rannsóknir í félagsvísindum XI, Rannsóknir í Félagsvísindum XI: Félags- og Mannvísindadeild.

Njörður Sigurjónsson. (2010). “Without somebody to keep you going, you’re like a headless doll, aren’t you?” Höfundar Sigrún Lilja Einarsdóttir og Njörður Sigurjónsson. Rannsóknir í félagsvísindum XI, Rannsóknir í Félagsvísindum XI: Félags- og Mannvísindadeild.

Njörður Sigurjónsson 2009 The Language of Arts Management: Ontological, Theoretical and Methodological. Reductions. Rannsóknir í félagsvísindum X, viðskipta- og hagfræðideild, ritstjóri Ingjaldur Hannibalsson.

Njörður Sigurjónsson 2009 Viðskiptavæðing menningarlífsins; nokkrar athugasemdir um áhrif nýfrjálshyggju á menningarstofnanir á árunum 2002 til 2008. Höfundar Loftur Atli Eiríksson og Njörður Sigurjónsson. Rannsóknir í félagsvísindum X, viðskipta- og hagfræðideild, ritstjóri Ingjaldur Hannibalsson.

Erindi flutt á tímabilinu á vísindaráðstefnum og víðar tengd rannsóknarsviði setursins:

Njörður Sigurjónsson 2010 Are you sitting comfortably? – The maestro, the marketer and the rock star. Erindi á málstofunni Tónlist sem vettvangur vísinda. Salur FÍH, Reykjavík

Njörður Sigurjónsson 2010 The Organisational Aesthetics of Icelandic Financial Crisis Protests. Erindi á ráðstefnunni After The Gold Rush. Háskóli Íslands, Reykjavík.

Njörður Sigurjónsson 2010 Háskólar, hugmyndafræði og hagsmunir. Erindi á ráðstefnu Háskólans á Akureyri, Háskólans í Reykjavík og Háskólans á Bifröst um skýrslu rannsóknarnefndar Alþingis. Reykjavík og Akureyri.

Njörður Sigurjónsson 2010 Getur viðskiptafræði stundað sjálfsgagnrýni?. Erindi á Ráðstefnu í Þjóðfélagsfræðum. Bifröst, Borgarfirði.

Njörður Sigurjónsson 2010 The Meaning of the Concert. Erindi á rannsóknarmálstofu Háskólans á Bifröst, Listaháskóla Íslands og Menntavísindasviðs Háskóla Íslands, Tónlist, merking og aðferð. Háskóli Íslands, Reykjavík.

Njörður Sigurjónsson 2010 Hlutverk lista í samfélaginu. Erindi haldið hjá Rótarýklúbbsi Reykjavíkur. Hótel Sögu, Reykjavík.

Njörður Sigurjónsson 2009 Policy Implications of Dewey's "Art as Experience" Metaphor“. Erindi á The Second Nordic Pragmatism Conference: Pragmatism in Society and Democracy. Reykjavík.

Njörður Sigurjónsson 2009 Viðskiptavæðing menningarlífsins; nokkrar athugasemdir um áhrif nýfrjálshyggju á menningarstofnanir á árunum 2002 til 2008. Erindi á Þjóðarspeglinum, ráðstefnu Félagsvísindastofnunar Háskóla Íslands.

Njörður Sigurjónsson 2009 The Language of Arts Management: Ontological, Theoretical and Methodological Reductions. Erindi á Þjóðarspeglinum, ráðstefnu Félagsvísindastofnunar Háskóla Íslands.

Njörður Sigurjónsson 2009 Orchestration for toleration?: The universal, metaphysical language of music and organization in the West-Eastern Divan orchestra. Erindi á ráðstefnunni „Multiculturalism and Toleration Conference“ Bifröst, Borgarfirði.

Njörður Sigurjónsson 2009 „Ég flaug í einkaþotu í boði Björgólfs“: Skiptir menningarstefna máli eftir hrunið? Erindi á málfundinum Menningarkreppa. Háskólinn á Bifröst og Reykjavíkur Akadémían, Reykjavík.

Njörður Sigurjónsson 2009 "Hagfræði vs. siðfræði“. Erindi á starfsdegi LSH. Hvalfirði.

Njörður Sigurjónsson 2009 Möguleikar skapandi samfélags. Erindi á málþinginu „Sókn í eflingu atvinnulífs á suðursvæði Vestfjarða“. Atvinnumálanefndir Tálknafjarðarhrepps og Vesturbyggðar á Bíldudal

## **Rannsóknasetur um stjórnun og alþjóðaviðskipti**

Rannsóknasetur í stjórnun og alþjóðlegum viðskiptum (RSA) var formlega stofnað í desember 2008 og fyrsti fundur þess haldinn í janúar 2009. Samkvæmt stofnskrá er markmið Rannsóknaseturs í stjórnun og alþjóðamálum að samhæfa vinnu við vísindarannsóknir og hagnýtar rannsóknir á vegum viðskiptadeildar til þess að auðvelda kennurum og nemendum að vinna saman að stærri verkefnum, fjármögnun þeirra en einnig að útgáfu og birtingu í viðurkenndum erlendum ISI tímaritum. Setrið beinir sjónum sínum að þróun alþjóða viðskiptaumhverfisins, einstakra viðskipta- og myntsvæða og þróun mismunandi atvinnugreina.

Stjórn RSA, sem skipuð er aðilum úr viðskiptalífínu, ákveður nánar verkefnaáætlun fyrir hvert starfsár setursins sem kynnt er á ársfundi. Stjórn RSA fyrsta starfsárið 2009-2010 var skipuð þeim Guðbjörgu Eddu Eggertsdóttur, Jakobi Bjarnasyni, og Reyni Kristinssyni. Forstöðumaður setursins frá stofnun var Dr. Ásta Dís Óladóttir. Hún lét af störfum við Háskólann á Bifröst og setrið um leið í júní 2010. Ekki hefur verið skipaður nýr forstöðumaður við setrið og stjórnin hefur ekki verið virk frá þeim tíma.

Rannsóknir beinast að sviðum stjórnunar, fjármála og markaðsmála sem tengist rekstri fyrirtækja og stofnana. Þjónusturannsóknir voru unnar fyrir fyrirtæki á árinu 2009 og má þar nefna úttekt á rekstri svínabúa á Íslandi og hagkvæmni þeirra. Auk þess hafa birst greinar í ISI tímaritum á árinu eftir aðila við setrið. Einar Svansson, lektor í viðskiptadeild, hefur tekið þátt í rannsókn á íslenski ferðaþjónustu frá árinu 2008 á vegum Norræna nýsköpunarsjóðsins. Rannsóknin heitir *“Today’s lead user is tomorrow’s mainstream tourist”* og er samnorræn með þátttöku Íslands, Noregs, Danmerkur, Lettlands og Eistlands sem stýrir rannsókninni. Tilgangur rannsóknarinnar er að skoða leiðandi fyrirtæki í ferðaþjónustu á Norðurlöndum og nýta þær fyrirmyndir til að vísa veginn fyrir nýsköpun á næstu árum. Rannsókninni lauk í ársbyrjun 2011 og mun skýrsla um rannsóknina liggja fyrir á heimasíðu Norræna nýsköpunarsjóðsins (<http://www.nordicinnovation.net/>).

### **Rannsóknarverkefni í vinnslu**

Einar Svansson, lektor í viðskiptadeild, hefur tekið þátt í rannsókn á íslenski ferðaþjónustu frá árinu 2008 á vegum Norræna nýsköpunarsjóðsins. Rannsóknin heitir “Today’s lead user is tomorrow’s mainstream tourist” og er samnorræn með þátttöku Íslands, Noregs, Danmerkur, Lettlands og Eistlands sem stýrir rannsókninni. Tilgangur rannsóknarinnar er að skoða leiðandi fyrirtæki í ferðaþjónustu á Norðurlöndum og nýta þær fyrirmyndir til að vísa veginn fyrir nýsköpun á næstu árum. Rannsókninni lauk í febrúar 2011 og mun skýrsla um rannsóknina liggja fyrir fljótlega á heimasíðu Norræna nýsköpunarsjóðsins (<http://www.nordicinnovation.net/>)

Skoðuð voru níu fyrirtæki á Norðurlöndum og í Eystrasaltsríkjunum. Uppistaðan í gagnaöflun á Íslandi fólst í því að skoða nýsköpun og þróun Bláa Lónsins. Rannsóknin beindi sjónum að hlutverki fyrirtækjanna og viðskiptavina þeirra í þróun nýrra arðbærra tækifæra. Helstu niðurstöður norrænu rannsóknarinnar eru þær að leiðandi viðskiptavinir hafa í nokkrum tilvikum haft mikilvæg áhrif á nýsköpun og þróun. Þátttaka leiðandi notenda þjónustunnar í nýsköpunarferlum fyrirtækjanna er hinsvegar ekki með frumkvæði fyrirtækjanna nema að litlu leyti. Tækifæri gætu legið í því að víkka sjóndeildarhring ferðaþjónustufyrirtækjanna og hafa fleiri aðila með í þróun nýrrar þjónustu í átt til meira opinnar nýsköpunar.

## Húsnæðismál

Árið 2010 bárust 657 verkbeiðnir í gegnum leigukerfið, bæði minniháttar og stærri frávik, auk fjölda annarra munnlegra verkbeiðna.

Vistargangur og stiginn upp í vistareldhús voru dúkalagðir. Keypt var loftkæling í Guðmundarstofu sem eftir er að tengja, en allri hönnunurvinnu er lokið þannig að nú liggur ljóst fyrir hvernig á að ljúka verkinu. Það verður gert sumarið 2011.

Breytingar voru gerðar á kaffihúsinu þegar hluti af barnum var tekinn í burtu og hitabaði komið fyrir í staðinn. Smíðuð var ný grind undir steikarpönnu í eldhúsi. Stórar lagfæringar voru gerðar á kælum og frysti í eldhúsi sem og kælikerfinu öllu. Kerfið hafði verið í miklu ólagi og var fenginn nýr aðili til að skoða kerfið sem virðist nú virka eins og það á að gera.

Mikið var unnið í skiltamálum á svæðinu. Sett var upp stórt skilti við Sjónarhól með yfirlitsmynd af svæðinu og minni skilti við hverja götu fyrir sig. Keypt voru skilti og settir „púðar“ fyrir þau við þjóðveginn fyrir Kaffihúsið og Hótel Bifröst. Þó á eftir að setja þau upp en það verður gert vorið 2011. Þá var gamalt deilumál við sumarbústaðaeigendur í landi Brekku leyst á árinu þegar skólinn tók það að sér að láta útbúa skilti er vísar leiðina upp á Grábrók framhjá sumarbústaðalandi Brekku.

Tekið var til á lóð skólans og reistur stór hlaðveggur við Sjónarhól og hann þökulagður. Aðkoma inná svæðið batnaði til mikilla muna við þessar framkvæmdir.

Í sumar var vinnuskólinn á Bifröst og líkt og áður var hann í samstarfi við Borgarbyggð og sáu börnin, ásamt flokkstjórum, um að snyrta og fegra háskólasvæðið. Tveir flokkstjórar voru að störfum og var hvor um sig í 50% starfi. Sjö börn voru í vinnuskólanum en eitt þeirra starfaði á leikskólanum og sá um lóðina þar ásamt því að gæta barna.

Í sumar var hellulagður göngustígur við Kringlu og sett upp hraðahindrun við Samkaup. Hellulagt var fyrir framan Jaðarsel 8 a,b,c og d, bætt við hellulögn við Jaðarsel 7 og hellulögn löguð við Bolla- og Vallarkot og Sjónarhól. Þá var smíðaður pallur og handrið við Jaðarsel 7C og tröppur upp að Jaðarseli 8D. Þá voru Jaðarsel 5 og 6 máluð að utan.

Töluvert var málað af íbúðum árið 2010 eða á þriðja tug íbúða, að hluta til eða í heild. Stór hluti þeirra voru íbúðir í Sjónarhól. Skólinn var málaður að utan hjá Háskólatorginu fyrir útskrift í september en áætlað er að klára að mála skólann að utan sumarið 2011. Þá voru öll kotin máluð að utan og settur var dúkur á þakið á kotakompu.

Þökulagt var á milli Jaðarsels 7 og 8. Þökulagt var við enda Skógarsels og að gámaplani sem og garðurinn við Sjónarhól og allt svæðið innan við hann og að stéttinni við húsið.

Á árinu voru nokkrar stórar viðgerðir. Viðgerð á skólplögnum á gömlu vistinni fór fram í sumar þar sem brotið var upp gólfíð á ganginum í Helvíti og skipt um stamma að aðallögn. Í haust fór fram múrviðgerð á svölum við meistarastofu og á kyndistöðinni. Brotið var uppúr svalagólfi og stólpunum fyrir handrið. Gert var við svalagólf og það flotað. Þá var þakkanturinn á kyndistöðinni múraður og gert við allstóra múrskemmd á vegg.

Húsnæðissviðið sá áfram um úthlutun á gistingu fyrir fjarnema skólans. Bæði á vor- og haustönn og gekk það almennt vel.

Starfsmannamál á húsnæðissviði hafa breyst á árinu. Alda Baldursdóttir lét af störfum í júní og við starfi hennar tók Halldóra Jónsdóttir. Nýr öryggisvörður var ráðinn og hóf hann störf 3. ágúst. Nú starfa á húsnæðissviði þrír starfsmenn sem sjá um viðhald; einn þeirra er smiður, og annar húsvörður sem einnig er í viðhaldi. Sá þriðji sinnir almennum viðhaldsstörfum. Þrír starfsmenn eru í ræstingum og hafa umsjón með kaffistofu kennara. Þá hafa verið nemendur í tímavinnu til að sjá um að þrifa ákveðin svæði og hafa umsjón með þrifum á herbergjum þegar fjarnemar gista á fjarnámshelgum. Einnig eru 2-3 starfsmenn sem leysa öryggisvörð af aðra hverja helgi.



## Fjármál og rekstur

Tekjur Háskólans á Bifröst á árinu 2010 námu 769 milljónum kr. (mkr.). Samningsgreiðslur frá ríki námu 334 mkr. en aðrar tekjur 435 mkr. Samningsgreiðslur frá ríki eru að langstærstum hluta kennsluframlag byggt á nemendaígildum en einnig er óverulegt framlag til rannsókna. Framlögin byggja á samningi milli skólans og ríkisins sem rann út á árinu 2009 en hann var framlengdur óbreyttur. Aðrar tekjur eru að stærstum hluta skólagjöld eða 316 mkr. Helstu tekjur aðrar eru vegna rannsókna, af námskeiðahaldi, leigutekjur vegna húsnæðis, rekstur kaffihúss og þjónusta við nemendagarða.

Rekstrargjöld skólans á árinu 2010 námu 804 mkr. að frátöldum afskriftum og fjármagnsliðum. Laun og launatengdur kostnaður nam 521 mkr. eða um 2/3 hluta rekstrargjalda. Fastráðnir starfsmenn voru 84 talsins í 47 stöðugildum en auk þess kom fjöldi stundakennara að kennslu líkt og áður auk annarra lausráðinna starfsmanna. Húsnæðiskostnaður nam 70 mkr. og annar rekstrarkostnaður 112 mkr. Afskriftir voru 21 mkr. og fjármagnsgjöld 22 mkr.

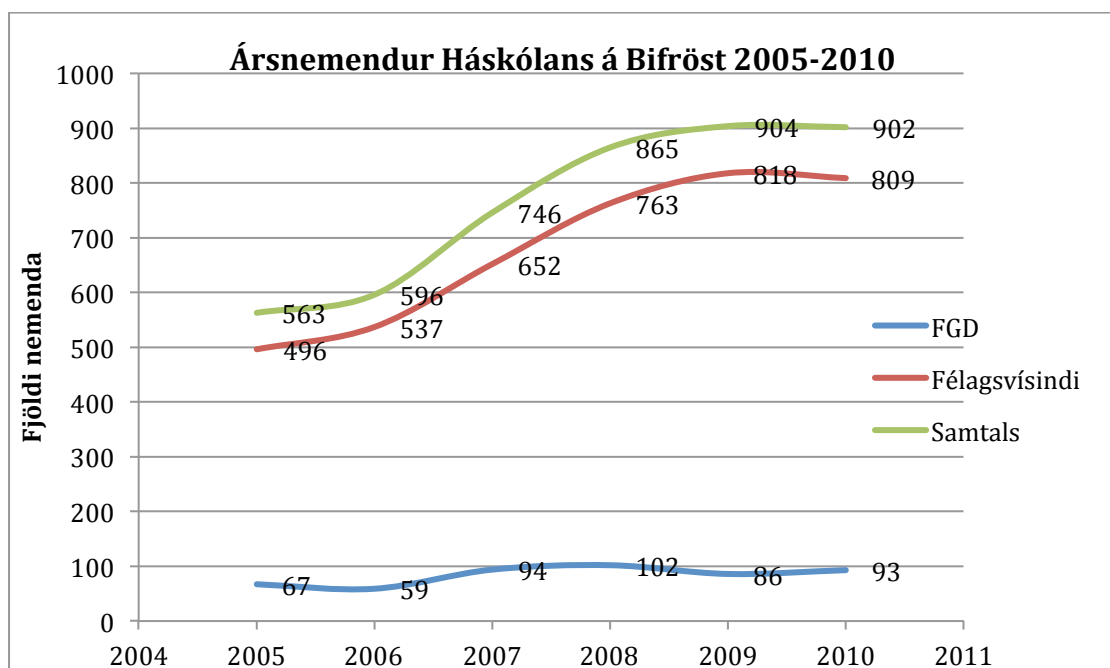
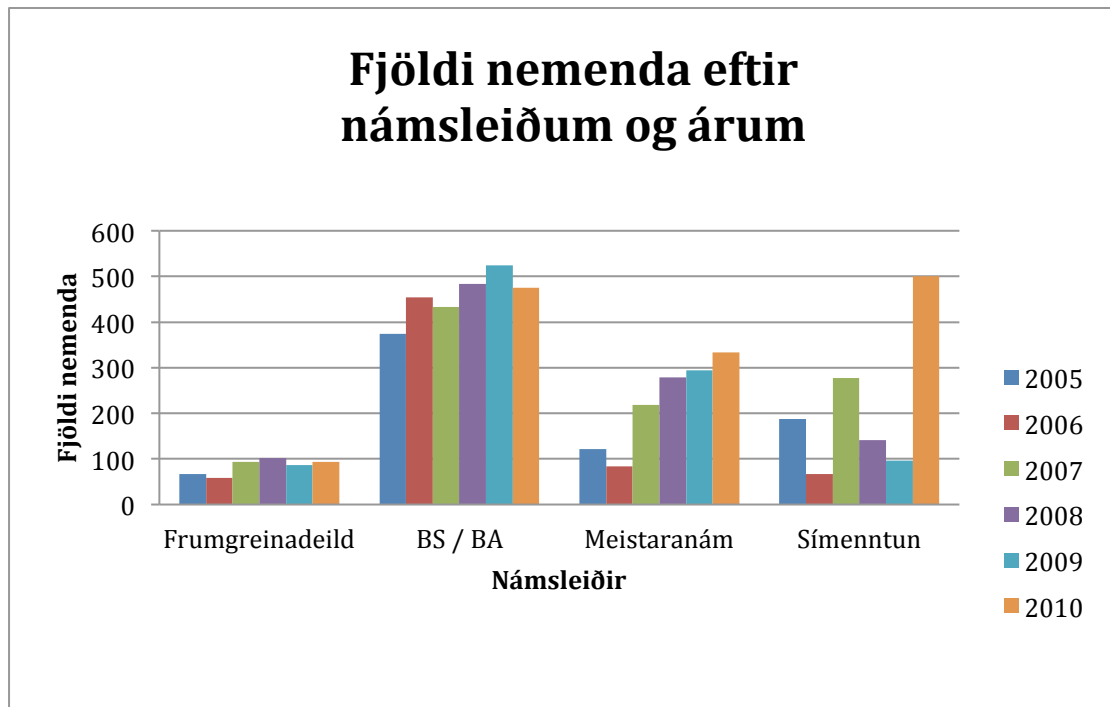
Tap af reglulegri starfsemi árið 2010 var 78 mkr. Óreglulegar tekjur ársins voru neikvæðar um eina og hálfu mkr. Tap ársins er því 79 mkr. en árið 2009 var hagnaður sem nam 24 mkr.

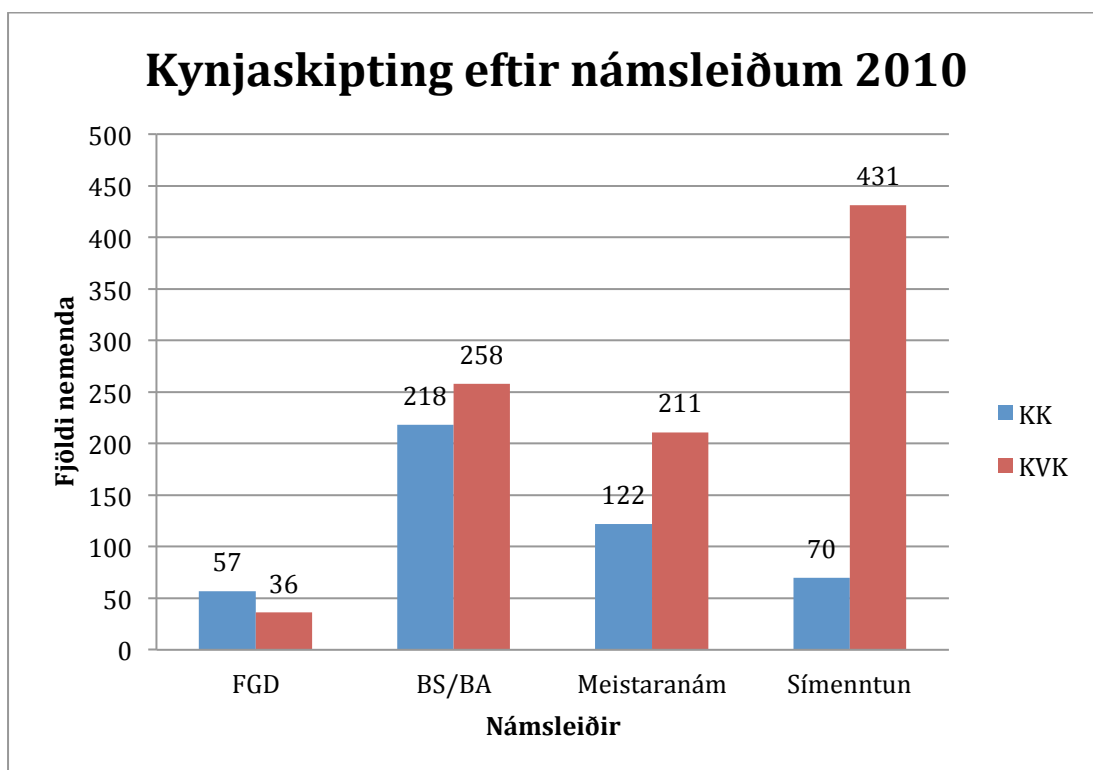
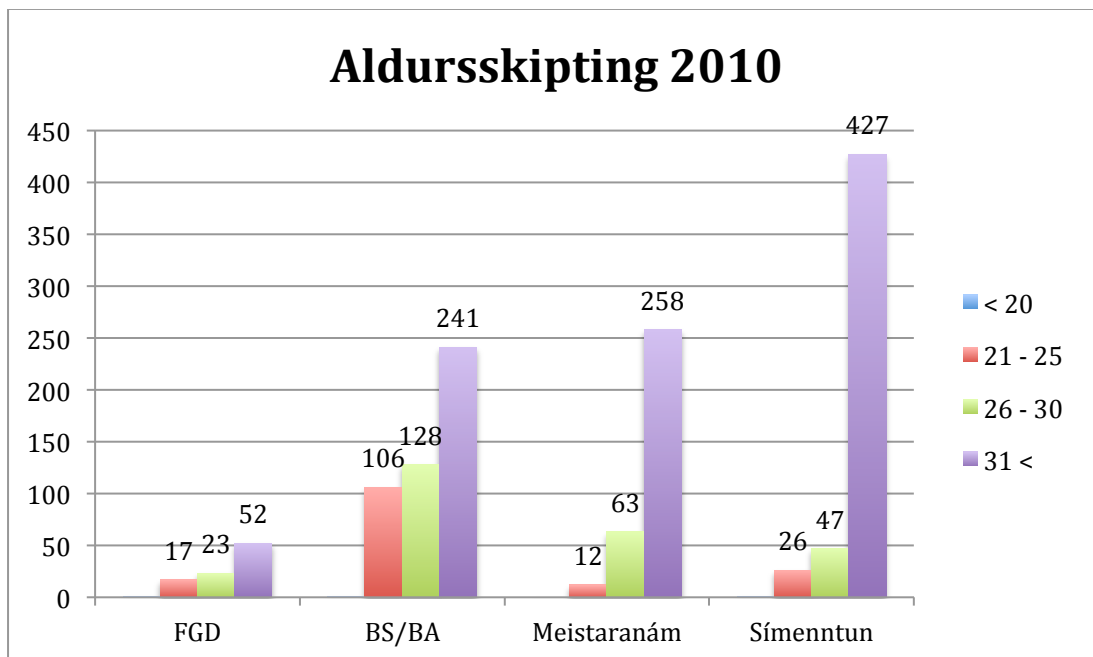
Á árinu 2010 þá keyptu Nemendagarðar Háskólans á Bifröst Sjónarhól af Selfelli ehf. Í lok árs 2010 námu fastafjármunir 424 mkr. og eignir alls 506 mkr. Langtímaskuldir Háskólans á Bifröst voru 278 mkr. í lok árs 2010 og skammtímaskuldir 161 mkr. Eigið fé Háskólans á Bifröst nam 66 mkr. í lok árs 2010 og lækkaði það milli ára um 79 mkr. Eiginfjárhlutfall er 13%.

**Rekstur og efnahagur**

<b>Rekstur</b>	12 mánuðir	12 mánuðir	12 mánuðir	12 mánuðir
Allar tölur í milljónum króna	<b>2010</b>	<b>2009</b>	<b>2008</b>	<b>2007</b>
Rekstrartekjur	769	866	827	779
Rekstrargjöld	804	832	879	724
<b>Rekstrarafgangur</b>	<b>35</b>	<b>34</b>	<b>-52</b>	<b>55</b>
Afskriftir	21	14	8	14
Fjármagnsliðir	-22	16	12	-36
<b>Hagnaður fyrir óreglulega liði</b>	<b>-78</b>	<b>4</b>	<b>-48</b>	<b>5</b>
Óreglulegar tekjur	-1	20	-33	123
<b>Rekstrarniðurstaða</b>	<b>-79</b>	<b>24</b>	<b>-81</b>	<b>128</b>
<b>Efnahagur</b>	31.12	31.12.	31.12	31. 12.
Allar tölur í milljónum króna	<b>2010</b>	<b>2009</b>	<b>2008</b>	<b>2007</b>
Fastafjármunir	424	435	99	126
Veltufjármunir	82	107	103	269
<b>Eignir samtals</b>	<b>506</b>	<b>542</b>	<b>202</b>	<b>395</b>
Eigið fé	66	146	122	203
Langtímaskuldir	278	302	0	0
Skammtímaskuldir	161	94	80	192
<b>Skuldir og eigið fé samtals</b>	<b>506</b>	<b>542</b>	<b>202</b>	<b>395</b>

## Tölfræði





## Búseta eftir landshlutum (%) 2010

